

ОБЩИЕ ТЕХНИЧЕСКИЕ УКАЗАНИЯ ПО СБОРКЕ.

Перед сборкой внимательно ознакомьтесь с данной инструкцией, проверьте комплектность деталей и фурнитуры по комплектовочной ведомости. Для сборки элементов желательно воспользоваться помощью квалифицированных специалистов.

Во избежании появления царапин, сборку необходимо проводить на мягком подстилочном материале. Согласно схемам сборки прикрепить необходимую фурнитуру. После этого можно приступать к сборке комплекта. Рекомендуется монтировать каркас в горизонтальном положении.

В мебельном наборе могут быть конструктивные изменения, не указанные в данной инструкции и не ухудшающие качество изделия, так как мы постоянно работаем над улучшением производимой продукции. Внимание!!! Сохраняйте упаковку до полной сборки изделия.

ГАРАНТИЙНЫЕ ОБЯЗАТЕЛЬСТВА.

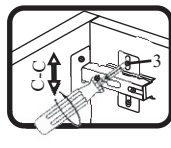
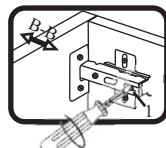
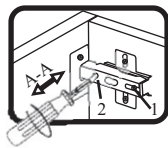
- Изготовитель гарантирует соответствие мебели требованиям ГОСТа 6371-93 при соблюдении условий транспортировки, хранения, сборки (для мебели, поставленной в разобранном виде), эксплуатации.
- Гарантийный срок эксплуатации мебели: Для общественных помещений - 18 мес., бытовой - 24 мес. Гарантийный срок при розничной продаже через торговую сеть исчисляется со дня продажи мебели, при вне розничном распределении - со дня получения ее потребителем.
- Согласно постановлению правительства Российской Федерации от 16 июня 1977 г. № 720 мебель относится к товарам длительного пользования. В связи с этим по истечении срока службы (10 лет) потребитель должен обратиться в специализированную организацию по ремонту мебели с целью оценки дальнейшей пригодности мебели к безопасной эксплуатации и определение возможного дальнейшего срока службы.
- Предприятие оставляет за собой право на замену фурнитуры и метизов, не влияющих на изменение конструкции и качества изделия.
- При обнаружении брака или некомплектности обращаться к продавцу, указав номер ОТК и дату изготовления.

ПРАВИЛА УХОДА И ЭКСПЛУАТАЦИИ.

Для сохранения эксплуатационных и эстетических качеств мебели в течении длительного срока необходимо соблюдать условия её хранения, правил эксплуатации и ухода.

- Мебель рекомендуется эксплуатировать в проветриваемом, сухом помещении с температурой воздуха не ниже +10 С и относительной влажностью воздуха 65±15 %.
- При эксплуатации изделий, имеющих стеклянные створки, полки и зеркала необходимо помнить, что эксплуатация стеклоизделий и зеркал с трещиной сопряжено с риском получения травмы. При появлении трещин надо немедленно заменить стеклоизделие.
- В процессе эксплуатации мебели возможно ослабление крепежной фурнитуры - необходимо периодически подтягивать их.
- Во избежании потери товарного вида мебель и зеркала рекомендуется защищать от прямых солнечных лучей, не должна размещаться вблизи отопительных приборов, сырых и холодных стен (может привести к изменению цвета и отслоению пленки).
- Не допускать попадания воды и технических жидкостей на поверхность мебели, не следует ставить на поверхность горячие предметы без теплоизоляционной прокладки.
- Беречь поверхность мебели от механических повреждений.
- Поверхность мебели можно чистить влажной тканью с применением средств по уходу за мебелью с последующей протиркой насухо. **Запрещено применять эфир, ацетон, бензин и др. средства содержащие спирт и растворитель по скольку печатный рисунок на фасадах не устойчив к их воздействию!!!**
- Фасадную часть следует чистить мягкой тканью с применением хозяйственного мыла, после чего вытирать насухо. Не использовать для чистки наждачную бумагу, соду и др. средства, содержащие абразивные материалы.

СИСТЕМА РЕГУЛИРОВАНИЯ СТВОРОК



Если створка наклонена вправо или влево относительно вертикали корпуса, нужно выправить наклон створки в направлении А-А винтом 2.

Если нижняя или верхняя часть створки отстает от корпуса, нужно ослабить винт 1 и сдвинуть створку в направлении В-В, а затем затянуть винт 1.

Если необходимо отрегулировать створку по высоте, нужно ослабить винт 3, отрегулировать створку в направлении С-С, а затем затянуть винт 3.

Гостиная "Бруна" Б-2 Шкаф со стеклом (650x384x2102)

Фурнитура (Упаковка №7)

	Наименование	Ед.изм.	Кол-во
	Ручка скоба С7 128мм чер.	шт.	2
	Эксцентрик d-15 д/плит 16 мм	шт.	8
	Соед. болт S200, 11/34 мм	шт.	8
	Шайба плас.д/стекл.дверей (7809/791/4.0)	шт	8
	Шкант 6x30	шт.	22
	Петля СБК 90° прямая	компл	5
	Саморез 3x16	шт.	40
	Саморез 3,5x16	шт.	42
	Саморез 3,5x25	шт.	3
	Саморез 4x20	шт.	2
	Заглушка эксц. бож. №11	шт.	8
	Болт RAFX без покр. D=7 мм В.5/11мм	шт	12
	Корпус RAFX-SE с утопльц. белый 7/16мм	шт	4
	Корпус RAFX-SE с утопльц. бежевый 7/16мм	шт	8
	Полкод. метал.К с колп.	шт.	8
	Заглушка D5	шт	2
	Опора рег. Н-20мм металл	шт	4
	Евровинт 6x50	шт	8
	Ключ под евровинт	шт.	1

Фурнитура (Упаковка №1)

	Наименование	Ед.изм.	Кол-во
	Соед.планка д/з стенки (корич.) 1890мм	шт	1

Дсп16мм

Поз.	Наименование	Кол-во	Деталь без облиц.		Упаковка
			Длина	Ширина	
	Проклад.панель	1	1086	494	№4

МДФ Дуб Сонома 24мм

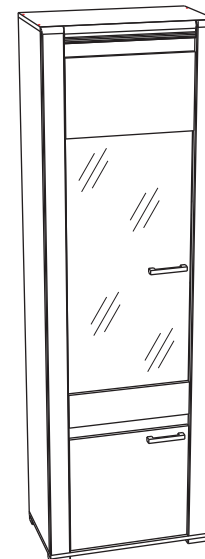
Поз.	Наименование	Кол-во	Деталь без облиц.		Упаковка
			Длина	Ширина	
14	Пилястра лев.	1	2066	80	№6
15	Пилястра прав.	1	2066	80	№6

Стекло 4мм.

Поз.	Наименование	Кол-во	Деталь без облиц.		Упаковка
			Длина	Ширина	
16	Полка вставная	2	615	347	№3

ДВПО Дуб Венге

Поз.	Наименование	Кол-во	Деталь без облиц.		Упаковка
			Длина	Ширина	
17	Задняя стенка	2	2048	319	№1



ЛДСП 16мм Дуб Галифакс табак/Ясень Таормино

Поз.	Наименование	Кол-во	Деталь без облиц.		Упаковка
			Длина	Ширина	
1	Боковая стенка лев.	1	2050	360	№1
2	Боковая стенка прав.	1	2050	360	№1
3	Крышка	1	650	360	№2
4	Дно	1	650	384	№2
5	Полка стяжная	1	618	340	№3
6	Полка стяжная	1	618	356	№3
7	Планка под зад.стенку	2	617	80	№2
8	Дверь	1	482	478	№5
9.1	Составная дверь	1	482	288	№5
9.2	Составная дверь	1	482	134	№5
10	Полка стяжная	1	618	356	№3

Стекло 4мм. бронза/Серое

Поз.	Наименование	Кол-во	Деталь без облиц.		Упаковка
			Длина	Ширина	
9.3	Составная дверь	1	1076	484	№4

ЛДСП 16мм2 Чёрный

Поз.	Наименование	Кол-во	Деталь без облиц.		Упаковка
			Длина	Ширина	
11	Декор планка	1	618	104	№2
12	Декор планка	1	618	80	№2

МДФ 16мм

Поз.	Наименование	Кол-во	Деталь без облиц.		Упаковка
			Длина	Ширина	
13	Обкладка гориз.	1	490	60	№6

Порядок сборки

1. Соберите каркас :

- закрепите всю съёмную фурнитуру.
- закрепите боковые стенки к крышке и дну на эксцентриковые стяжки, шканты, евровинты при этом не забыв установить распорные планки №7 и контрастные планки №11,12 между боками на шканты;
- положите шкаф фасадной стороной вниз и набейте заднюю стенку (рекомендуется проверять диагональ);
- прикрутите опору регулируемую №1 на расстоянии 10мм от края саморезом 3.5x16 ;
- установите полки стяжные №5,6,10 ;
- прикрутите петли к пиллястрам №14,15 ;
- закрепите пиллястры к боковым стенкам;
- прикрутите деталь №13 обкладка горизонтальная к контрастной планке №11 с помощью саморезов 3,5x25 ;
- соберите двери(используйте шайбу пластм. д/стекл. дверей для крепления ручки и стекла 9.3(см.рис.));
- прикрутите петли и ручки к дверям;

2. После установки шкафа на место установите и отрегулируйте двери при помощи

