

ОБЩИЕ ТЕХНИЧЕСКИЕ УКАЗАНИЯ ПО СБОРКЕ.

Перед сборкой внимательно ознакомьтесь с данной инструкцией, проверьте комплектность деталей и фурнитуры по комплектовочной ведомости. Для сборки элементов желательно воспользоваться помощью квалифицированных специалистов.

Во избежании появления царапин, сборку необходимо проводить на мягком подстилочном материале. Согласно схемам сборки прикрепить необходимую фурнитуру. После этого можно приступать к сборке комплекта. Рекомендуется монтировать каркас в горизонтальном положении.

В мебельном наборе могут быть конструктивные изменения, не указанные в данной инструкции и не ухудшающие качество изделия, так как мы постоянно работаем над улучшением производимой продукции. Внимание!!! Сохраняйте упаковку до полной сборки изделия.

ГАРАНТИЙНЫЕ ОБЯЗАТЕЛЬСТВА.

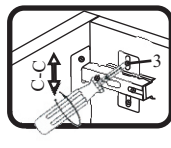
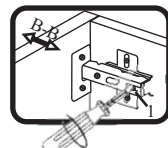
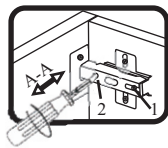
- Изготовитель гарантирует соответствие мебели требованиям ГОСТа 6371-93 при соблюдении условий транспортировки, хранения, сборки (для мебели, поставленной в разобранном виде), эксплуатации.
- Гарантийный срок эксплуатации мебели: Для общественных помещений - 18 мес., бытовой - 24 мес. Гарантийный срок при розничной продаже через торговую сеть исчисляется со дня продажи мебели, при вне розничном распределении - со дня получения ее потребителем.
- Согласно постановлению правительства Российской Федерации от 16 июня 1977 г. № 720 мебель относится к товарам длительного пользования. В связи с этим по истечении срока службы (10 лет) потребитель должен обратиться в специализированную организацию по ремонту мебели с целью оценки дальнейшей пригодности мебели к безопасной эксплуатации и определение возможного дальнейшего срока службы.
- Предприятие оставляет за собой право на замену фурнитуры и метизов, не влияющих на изменение конструкции и качества изделия.
- При обнаружении брака или некомплектности обращаться к продавцу, указав номер ОТК и дату изготовления.

ПРАВИЛА УХОДА И ЭКСПЛУАТАЦИИ.

Для сохранения эксплуатационных и эстетических качеств мебели в течении длительного срока необходимо соблюдать условия её хранения, правил эксплуатации и ухода.

- Мебель рекомендуется эксплуатировать в проветриваемом, сухом помещении с температурой воздуха не ниже +10 С и относительной влажностью воздуха 65±15 %.
- При эксплуатации изделий, имеющих стеклянные створки, полки и зеркала необходимо помнить, что эксплуатация стеклоизделий и зеркал с трещиной сопряжено с риском получения травмы. При появлении трещин надо немедленно заменить стеклоизделие.
- В процессе эксплуатации мебели возможно ослабление крепежной фурнитуры - необходимо периодически подтягивать их.
- Во избежании потери товарного вида мебель и зеркала рекомендуется защищать от прямых солнечных лучей, не должна размещаться вблизи отопительных приборов, сырых и холодных стен (может привести к изменению цвета и отслоению пленки).
- Не допускать попадания воды и технических жидкостей на поверхность мебели, не следует ставить на поверхность горячие предметы без теплоизоляционной прокладки.
- Беречь поверхность мебели от механических повреждений.
- Поверхность мебели можно чистить влажной тканью с применением средств по уходу за мебелью с последующей протиркой насухо. **Запрещено применять эфир, ацетон, бензин и др. средства содержащие спирт и растворитель по сколько печатный рисунок на фасадах не устойчив к их воздействию!!!**
- Фасадную часть следует чистить мягкой тканью с применением хозяйственного мыла, после чего вытирать насухо. Не использовать для чистки наждачную бумагу, соду и др. средства, содержащие абразивные материалы.

СИСТЕМА РЕГУЛИРОВАНИЯ СТВОРОК



Если створка наклонена вправо или влево относительно вертикали корпуса, нужно выправить наклон створки в направлении А-А винтом 2.

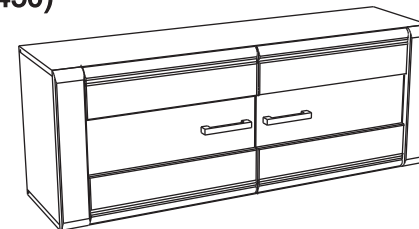
Если нижняя или верхняя часть створки отстает от корпуса, нужно ослабить винт 1 и сдвинуть створку в направлении В-В, а затем затянуть винт 1.

Если необходимо отрегулировать створку по высоте, нужно ослабить винт 3, отрегулировать створку в направлении С-С, а затем затянуть винт 3.

Гостиная "Бруна" Б-5 Шкаф полка навесной (1200x324x450)

Фурнитура (Упаковка №1)

	Наименование	Ед.изм.	Кол-во
	Ручка скоба С7 128мм черн.	шт.	2
	Эксцентрик d-15 д/плит 16мм	шт.	4
	Соед. болт S200, 11/34 мм	шт.	4
	Шкант 8x30	шт.	4
	Петля СБК 90° прямая	компл	4
	Ключ под евровинт	шт.	1
	Евровинт 6x50	шт.	12
	Саморез 3,5x16	шт.	28
	Саморез 3,5x30	шт.	4
	Саморез 4x20	шт.	4
	Подвеска силовая кор.	шт.	2
	Шина 10см	шт.	2
	Заглушка евро. бож. №11	шт.	6
	Заглушка эксц. бож. №11	шт.	4
	Соед. планка д/з стенки (горч.) 116мм	шт.	1
	Шайба плас.д/стекл.дверей (7809/7814.0)	шт	16
	Стяжка межсекционная	шт.	4



ЛДСП 16мм Дуб Галифакс табак/Ясень Таормино

Поз.	Наименование	Кол-во	Деталь без облиц.		Упаковка
			Длина	Ширина	
1	Боковая стенка лев.	1	418	300	№1
2	Боковая стенка прав.	1	418	300	№1
3	Средник	1	418	275	№1
4	Крышка-дно	2	1200	300	№1

МДФ 16мм

Поз.	Наименование	Кол-во	Деталь без облиц.		Упаковка
			Длина	Ширина	
5	Деталь двери№1	2	515	143	№1
6	Деталь двери№2	2	515	143	№1

МДФ 24мм

Поз.	Наименование	Кол-во	Деталь без облиц.		Упаковка
			Длина	Ширина	
7	Пилястра	2	450	80	№3

Стекло 4мм бронза/Серое

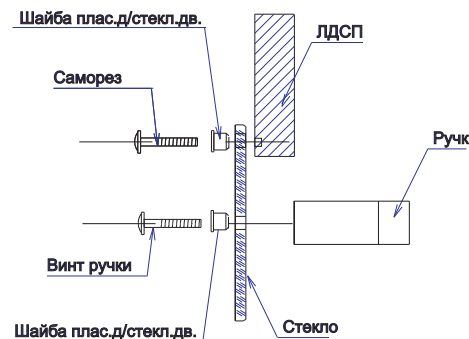
Поз.	Наименование	Кол-во	Деталь без облиц.		Упаковка
			Длина	Ширина	
8	Стекло	2	220	515	№2

ДВПО Дуб Венге

Поз.	Наименование	Кол-во	Деталь без облиц.		Упаковка
			Длина	Ширина	
9	З/с ДВП низ	1	216	1184	№1
10	З/с ДВП верх	1	216	1184	№1

Дсп 16мм

Поз.	Наименование	Кол-во	Деталь без облиц.		Упаковка
			Длина	Ширина	
	Прокл.панель	1	230	525	№2



Порядок сборки

- Соберите каркас.
 - прикрутите боковые стенки 1.2 и средник 3 к детали №4 крышка-дно;
 - вставьте детали №9,10 в пазы корпуса и привинтите вторую деталь №4;
 - прикрутите петли к пилястрам №7 ;
 - закрепите пилястры к боковым стенкам;
 - соберите двери(используйте шайбу пластм. д/стекл. дверей для крепления ручки и стекла 8(см.рис.);)
- После установки шкафа на место установите и отрегулируйте двери при помощи петель согласно схеме.

