

Правила хранения, ухода и эксплуатации мебели

Для поддержания надлежащего внешнего вида и долговечности мебели рекомендуется соблюдать следующие правила:

1. Использовать мебель строго по назначению.
2. Мебель необходимо хранить и эксплуатировать в сухих и теплых помещениях, оборудованных отоплением и вентиляцией, при температуре не ниже +2 С и не выше +40 С и относительной влажности воздуха от 45 до 70%.
3. Не устанавливать мебель под прямые солнечные лучи, вблизи отопительных приборов, сырых или холодных стен, чтобы избежать ухудшения внешнего вида и эксплуатационных свойств.
4. Не допускать попадания на мебель нагревательных приборов, горячих предметов или воздуха, температура которых превышает +80 С, так как контакт с ними может привести к деформации мебельных материалов. Горячие предметы ставить на теплоизоляционные подставки.
5. Во избежание набухания щитов и отслоения мебельных материалов не допускать скопления воды на поверхности мебельных изделий.

Претензии по разбуханию элементов мебели не принимаются, так как это происходит только из-за неправильной эксплуатации мебели.

6. Беречь поверхность мебели от механических повреждений.
7. Уход за мебелью и лицевой фурнитурой осуществлять с помощью мягкой влажной ткани и специально предназначенных для мебели чистящих и полирующих средств. После чего протирать насухо.
8. Не использовать для удаления пятен с мебели средства, содержащие абразивные материалы, эфир, ацетон, бензин и другие растворители.
9. Во избежание порчи мебельной фурнитуры (петли, ручки и др.) следует хранить пищевые кислоты в закрытых сосудах.
10. Для открывания - закрывания дверей и выдвижных ящиков не следует прилагать чрезмерных усилий. Их надлежащая работа обеспечивается путем своевременной регулировки и смазки.
11. В случае перестановки мебели полностью освободить изделие от посторонних предметов, вынуть выдвижные ящики и съемные полки. Во избежание поломки опор перемещать изделие необходимо над уровнем пола. При необходимости отрегулировать опоры и петли на створках.

Гарантийные обязательства

1. Предприятие - изготовитель гарантирует сохранность качественных показателей мебели в течение гарантийного срока эксплуатации - 24 месяцев со дня продажи, при условии соблюдения потребителем правил, изложенных в данной инструкции.
2. Срок службы 10 лет.
3. Гарантийное обслуживание не распространяется на механические повреждения, возникшие при транспортировке, хранении или неквалифицированной сборке-установке, а также на ущерб, нанесенный вследствие несчастных случаев или обстоятельств непреодолимой силы.
4. Гарантийное обслуживание не включает периодическое обслуживание и ремонт или замену деталей, вышедших из строя в связи с их естественным износом.
5. Гарантийное обслуживание не производится в случаях: утраты договора и документов об оплате; истечения гарантийного срока; несоблюдения потребителем выше указанных правил хранения, ухода и эксплуатации мебели; самостоятельного ремонта или вмешательства в конструкцию изделия.

Примечание

1. Предприятие оставляет за собой право замены лицевой и крепежной фурнитуры на более современную, без внесения изменений в данную инструкцию.
2. Производственными дефектами не являются: незначительное цветовое отличие элементов изделия от образцов, от приобретенной ранее мебели, элементов на замену или по дополнительным заказам.

Инструкция по сборке, эксплуатации и уходу МС "ШАРМ"

ТУМБА Т-1

Габаритные размеры 510 x 545 x 432
Короб ЛДСП, фасад МДФ-рамка



Мебельная фабрика ООО «ДИАЛ»

МС «ШАРМ» Тумба Т-1

Изготовлено в соответствии с ГОСТ 16371-2014.
Гарантия 24 месяца. Срок службы 10 лет. Дата изготовления на упаковке изделия.

Россия, г. Пенза, ул. Антонова, 3
тел.: 8 (8412) 69-86-30, 69-86-31
dial_meb@mail.ru www.dialmebel.ru



Инструкция по сборке

Внимательно изучить эскиз и инструкцию по сборке.

!!! Срок службы мебели зависит от качества сборки изделия, поэтому рекомендуем доверить сборку профессионалам !!!

!!! При использовании шурупов и гвоздей обратите внимание на то, чтобы они не оказались слишком длинными или короткими !!!

Сборка короба изделия:

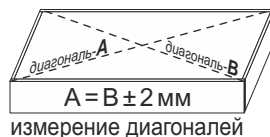
1. К боковинам (1) прикрутить направляющие шурупами 4x16 (рис.1).
2. Еврошурупами соединить боковины (1) с крышей (4) (рис.1).
3. Вставить в пропилы боковин (1) и крыши (4) заднюю стенку, состоящую из ХДФ (7). Затем на собранную часть изделия установить крышу (3), используя еврошурупы. Замерить диагонали секции (они должны быть равны: +/- 2 мм). Закрепить ХДФ (7) с помощью фиксаторов с шурупами (рис.1).
4. В крышу (3) вставить полкодержатели и установить на них крышу (2), затем стянуть крыши (2,3) между собой с помощью шурупов 4x30 (рис.1).
5. Шурупами 4x16 П/Ш прикрутить опоры № 25 к крыше (4). Оптимальное расстояние крепления опоры 50 мм от каждого края крыши (4) до первого отверстия в опоре № 25 (рис.1).

Установка изделия:

6. Установить изделие на постоянное место и закрепить к стене. Приложить навес с заглушкой к крыше (3) ближе к центру. Через отверстия Ø15 мм нанести отметку на ХДФ (7) и просверлить отверстие в месте крепления к стене. Затем прикрутить навес к крыше (3) шурупами 4x16 П/Ш (рис.3). **Так как материалы стен различаются, крепеж для фиксации к стене не прилагается. Для выбора подходящего крепежа обратитесь в местный специализированный магазин.**

Сборка выдвижных ящиков:

7. Соединить детали ящика (5,6) еврошурупами. Замерить диагонали получившихся ящиков и прибить ХДФ (8) гвоздями 2x20 (рис.2).
8. К створкам (9) прикрутить ручки винтами М4х10 П/Ш. Установить створки (9) на собранные ящики с помощью эксцентриков (рис.2).
9. Прикрутить ответные части направляющих по центру деталей ящика (5) шурупами 4x16 (рис.2).
10. Вставить выдвижные ящики в короб тумбы.



Необходимый инструмент

Евроключ 4.5	Отвертка крест.	Отвертка плоская	Молоток	Электродрель	Уровень строит.	Изм. рулетка

Используемая фурнитура

Гвоздь 2x20	Эксцентрик 16 мм	Еврошуруп 7x50	Шуруп 4x16	Шуруп 4x30	Шуруп 4x16 П/Ш	Винт М4х10 П/Ш	Полкодержатель	Фиксатор с шурупом	
Направляющая 350 мм	Навес с заглушкой	Опора № 25	Ручка	Заглушка мебельная					

Рис.1

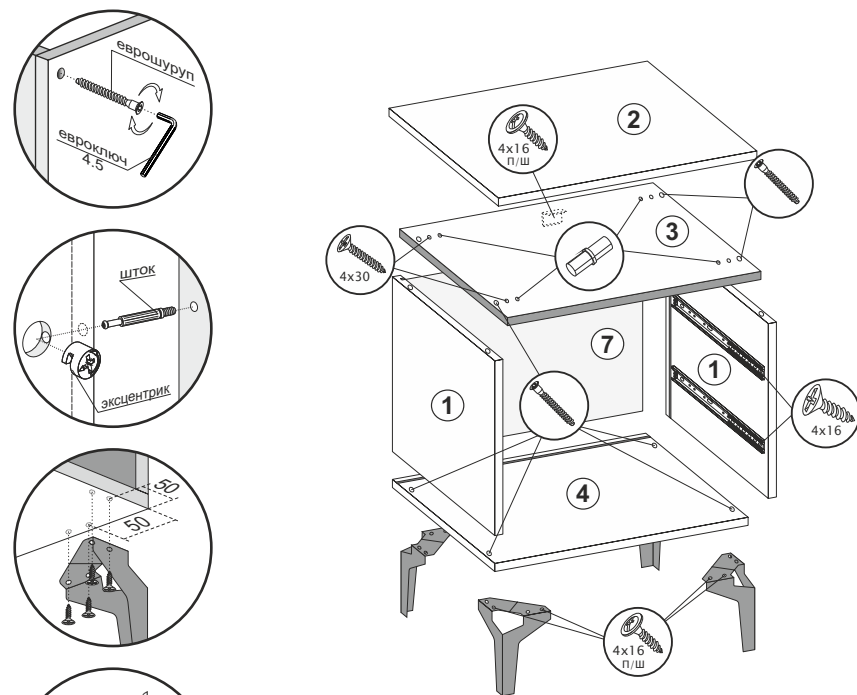


Рис.2

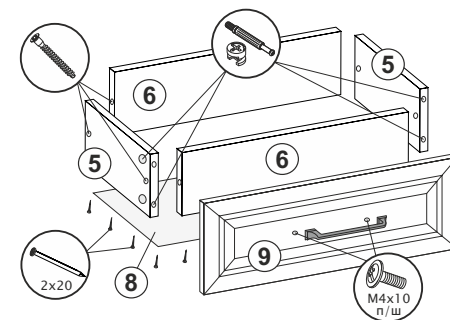
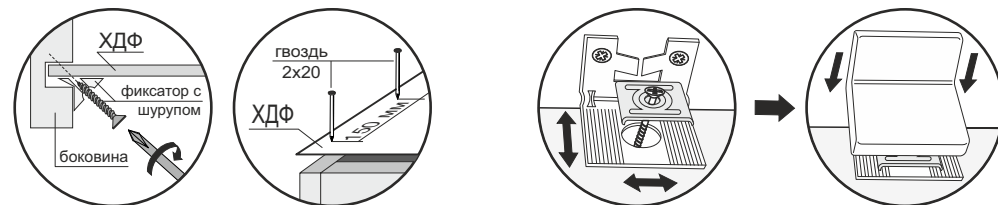


Рис.3



№	Название	Кол-во	Размер, мм
1	Боковина лев/прав	2	345 x 404
2	Крыша верхняя	1	510 x 432
3	Крыша центральная	1	500 x 426
4	Крыша нижняя	1	500 x 404

5	Деталь ящика лев/прав	4	350 x 120
6	Деталь ящика	4	408 x 120
7	ХДФ	1	478 x 357
8	ХДФ ящика	2	438 x 348
9	Створка ящика	2	177 x 497