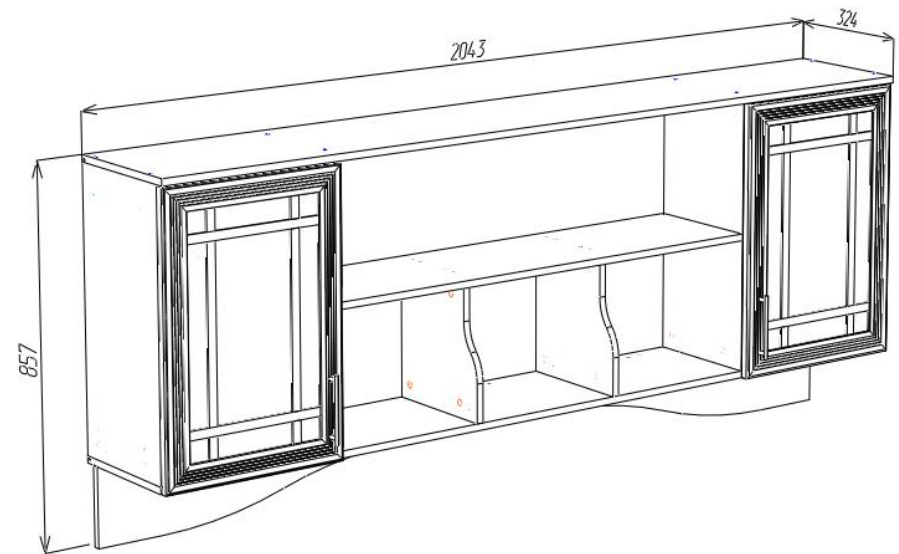


# Коллекция «Бруно»

## Полка навесная №2

Дуб сонома/Дуб сонома светлый



**Паспорт**  
и инструкция по сборке и эксплуатации мебели

## Общие технические указания по сборке

1. Освободить детали от упаковки.
2. Проверить наличие деталей и фурнитуры по комплектовочным ведомостям. **При обнаружении дефектов или некомплектности к сборке не приступать. Обратитесь к продавцу.**
3. Во избежание порчи деталей, сборку необходимо производить вдвоем в горизонтальном положении на ровном полу, покрытом тканью или бумагой.

**Таблица 1 Комплектовочная ведомость на узлы и детали коллекции «Бруно»  
Полка навесная №2.**

Наименование детали	Размеры, мм	Кол-во	№ по схеме	№ пакета
Крышка (ПАЗ)	2043*324	1	4	1
Дно (ПАЗ)	2043*301	1	3	1
Горизонт	1142*290	1	8	1
Полка	416*281	2	7	1
Бок (лев и прав, ПАЗ)	643*301	2	1, 2	1
Столешница ( лев и прав )	643*291	2	9,10	1
Столешница ( лев и прав ) радиусная	313*291	2	5,6	1
Фронтальная панель радиусная	2043*182	1	11	1
Полоса крепежная цинк	2000	1	-	1
Фасад (МДФ)	656*447	2	12,13	2
Задняя стенка (ДВП)	433*657	2	14	4
Задняя стенка (ДВП)	1158*328	2	15	4

## Правила эксплуатации и ухода за мебелью.

Мебель необходимо хранить и эксплуатировать в сухих и теплых помещениях, имеющих отопление и вентиляцию, при температуре от +5<sup>0</sup> до +40<sup>0</sup>С при относительной влажности воздуха 50-60%.

Удаление пыли с поверхности мебели следует производить сухой мягкой тканью (фланель, миткаль). Не допускается применение **СПИРТСОДЕРЖАЩИХ ЧИСТЯЩИХ СРЕДСТВ**, соды, порошков и других материалов, не предназначенных для ухода за мебелью.

Поверхность изделия следует предохранять от попадания на неё влаги (во избежание разбухания), различных растворителей, кислот, щелочей и механических повреждений.

Помните, что сохранность и долговечность изделия зависит не только от её конструкции и качества материалов, но и от правильной эксплуатации и ухода за ней.

## Гарантии изготовителя

Приобретая изделия мебели, убедитесь в полной комплектности набора и отсутствии механических повреждений комплектующих, облицовки и стеклянных элементов мебели.

Претензии от покупателей принимаются магазинами, продавшими товар, в течение 24 месяцев со дня приобретения мебели, с обязательным приложением товарного чека, этикетки и паспорта изделия.

Предприятие не рассматривает претензии, поступающие непосредственно от потребителей, без обращения в торговую организацию.

Предприятие не отвечает по дефектам, появившимся из-за несоблюдения покупателем правил эксплуатации, сборки, транспортировки и ухода за мебелью.

Предприятие не несет ответственности по повреждениям, возникшим в результате транспортировки мебели в собранном виде.

**В процессе производства изготовитель считает возможным производить конструктивные и технологические изменения, направленные на улучшение качества мебели и удовлетворение спроса населения.**

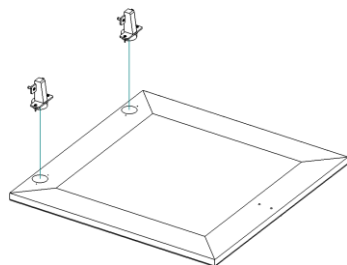
Дата комплектовки фурнитуры \_\_\_\_\_

Комплектовщик фурнитуры \_\_\_\_\_

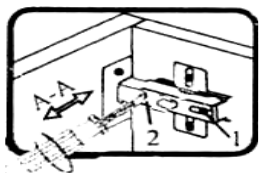
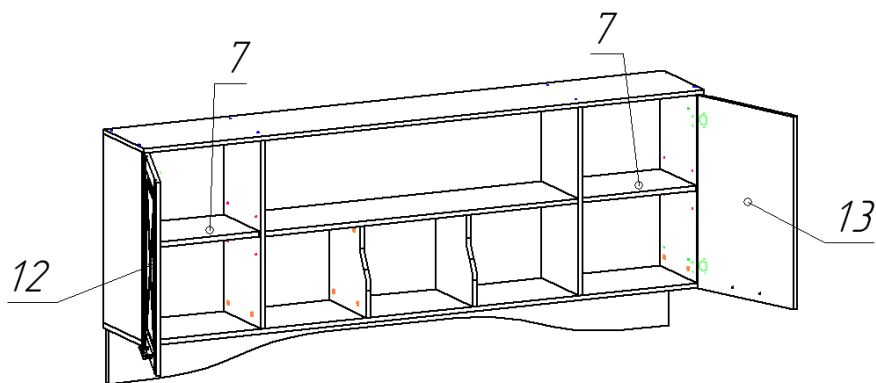
## **УВАЖАЕМЫЙ ПОКУПАТЕЛЬ!**

**Благодарим за покупку и надеемся, что Вы примите во внимание наши рекомендации, и тогда мебель будет служить для Вас длительное время**

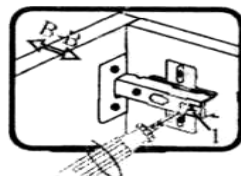
5. Саморезами 3,5\*16 по накладам к двери (12,13) крепим петли для накладных дверей.



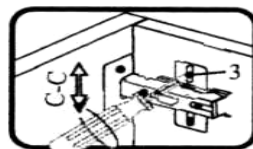
6. Устанавливаем фасады (12,13) при помощи саморезов 3,5\*16 по накладам на боковинах и горизонтах согласно схеме. На фасады устанавливаем ручки при помощи винтов (винты в комплекте с ручками) и шайб. Производим регулировку дверей по представленным ниже схемам. Далее в стоевые (9,10) и боковины (1,2) вставляем полкодержатели и устанавливаем на них полки (7).



Если фасад наклонен вправо или влево относительно вертикали корпуса, нужно выправить наклон фасада в направлении А-А винтом 2.



Если нижняя или верхняя часть фасада отстает от корпуса, нужно ослабить винт 1 и сдвинуть фасад в направлении В-В, а затем затянуть винт 1.



Если необходимо отрегулировать фасад по высоте, нужно ослабить винт 3, отрегулировать фасад в направлении С-С, а затем затянуть винт 3.

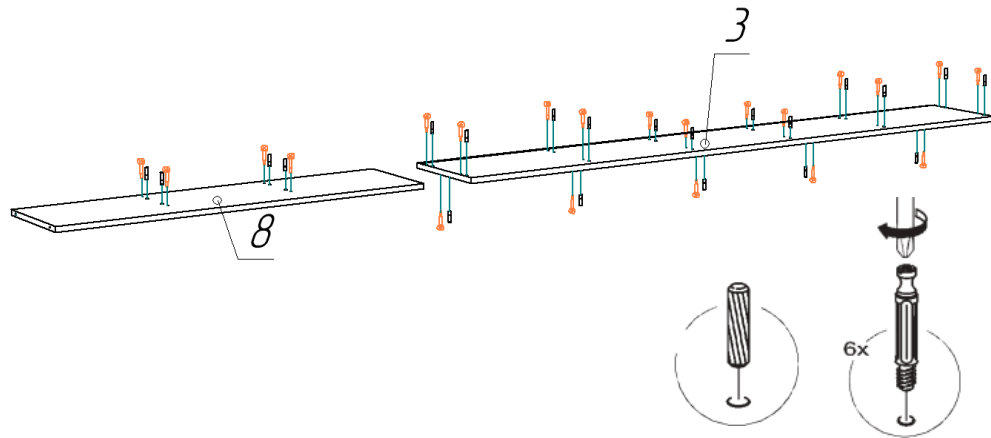
Таблица 2 Комплектовочная ведомость на фурнитуру

№	Наименование	Ед. изм.	Кол-во
1.	Ключ под евровинт	шт	1
2.	Ручка-скоба RS-017-128мм бронза	шт	2
3.	Винт М4*25 Хилтон	шт	4
4.	Шайба под ручку	шт	4
5.	Гвозди стр. 1,2*20	шт	50
6.	Саморез (4*16) 3,5*16	шт	16
7.	Полкодержатель никель 5мм	шт	8
8.	Шкранты 30*8	шт	21
9.	Евровинт 6,3*50 цинк	шт	12
10.	Заглушка к евровинту	шт	12
11.	Заглушка под эксцентрик	шт	21
12.	Стяжка эксцентрик	шт	21
13.	Петля накладная с доводчиком	шт	4
14.	Стяжка межсекционная	шт	4
15.	Демпфер самоклеяка	шт	2
16.	Саморез 4*30	шт	8
17.	Подвес регулируемый	шт	4
18.	Заглушка CF01 5мм ( для ДСП )	шт	16
19.	Паспорт изделия	шт.	1

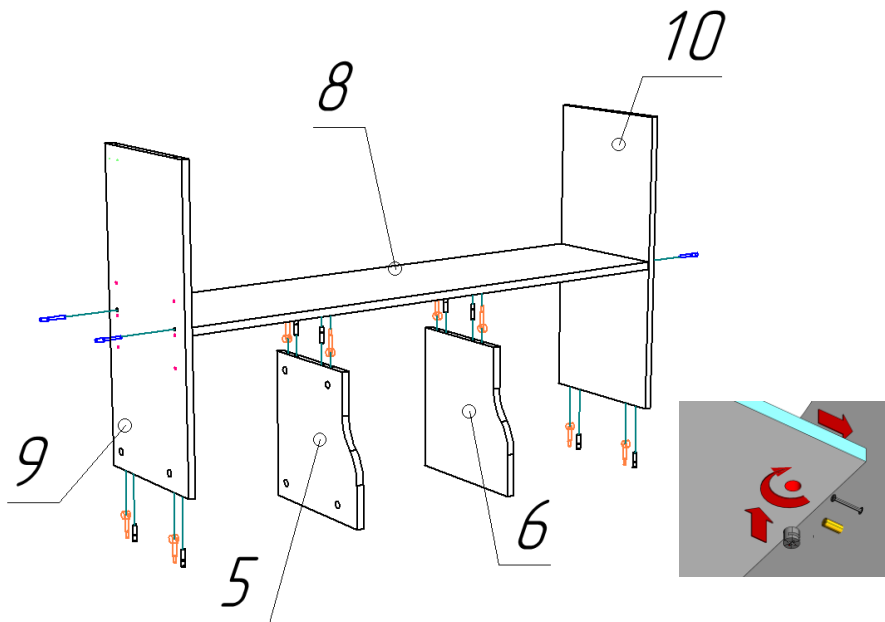
**Внешний вид фурнитуры на картинке может отличаться от внешнего вида фурнитуры, идущей в комплекте**

## Инструкция по сборке.

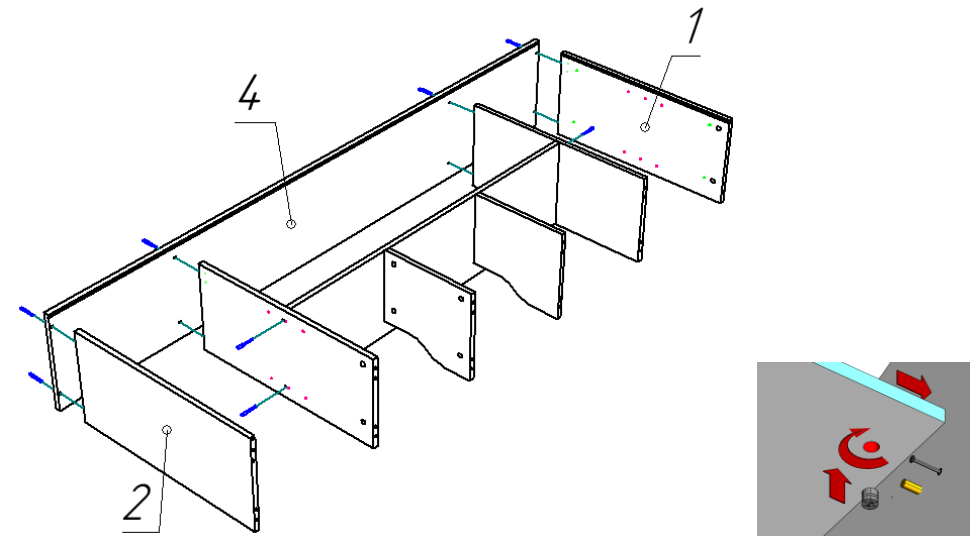
1. В отверстия на дне (3) и горизонте (8) устанавливаем штоки стяжек эксцентриковых и забиваем шканты 8\*30. Важно: установка шкантов производится только на ровной твердой поверхности во избежание порчи детали.



2. При помощи евровинтов 6,3\*50 крепим горизонт (8) к стоевым(9,10), далее к горизонту 8 на эксцентриковые стяжки и шканты ставим стоевые (5,6).



3. При помощи евровинтов 6,3\*50 крепим бока (1,2) и собранный ранее каркас.



4. Переворачиваем каркас полки лицевой стороной вниз. В пазы устанавливаем задние стенки ДВП (14,15) и на эксцентриковые стяжки со шкантами устанавливаем дно (3). При помощи эксцентриковых стяжек ставим ребро жесткости (11). Далее саморезами 4\*30 к бокам прикручиваем регулируемые подвесы. Для этого в задних стенках прорезаются отверстия для фиксирующего крючка, корпус самого подвеса прижимается вплотную к задней стенке и подвес прикручивается саморезами 4\*30. Далее гвоздями 1,2\*20 прибиваем задние стенки (14,15) к горизонталам и стоевым (9,10,8).

