

## ОБЩИЕ ТЕХНИЧЕСКИЕ УКАЗАНИЯ ПО СБОРКЕ.

Перед сборкой внимательно ознакомьтесь с данной инструкцией, проверьте комплектность деталей и фурнитуры по комплектовочной ведомости. Для сборки элементов желательно воспользоваться помощью квалифицированных специалистов.

Во избежании появления царапин, сборку необходимо проводить на мягком подстилочном материале. Согласно схемам сборки прикрепить необходимую фурнитуру. После этого можно приступать к сборке комплекта. Рекомендуется монтировать каркас в горизонтальном положении.

В мебельном наборе могут быть конструктивные изменения, не указанные в данной инструкции и не ухудшающие качество изделия, так как мы постоянно работаем над улучшением производимой продукции. Внимание!!! Сохраняйте упаковку до полной сборки изделия.

### ГАРАНТИЙНЫЕ ОБЯЗАТЕЛЬСТВА.

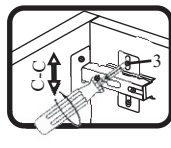
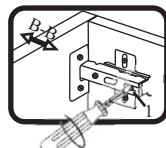
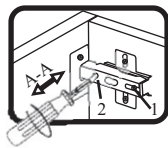
- Изготовитель гарантирует соответствие мебели требованиям ГОСТа 6371-93 при соблюдении условий транспортировки, хранения, сборки (для мебели, поставляемой в разобранном виде), эксплуатации.
- Гарантийный срок эксплуатации мебели: Для общественных помещений -18 мес., бытовой - 24 мес. Гарантийный срок при розничной продаже через торговую сеть исчисляется со дня продажи мебели, при вне розничном распределении - со дня получения ее потребителем.
- Согласно постановлению правительства Российской Федерации от 16 июня 1977 г. № 720 мебель относится к товарам длительного пользования. В связи с этим по истечении срока службы (10 лет) потребитель должен обратиться в специализированную организацию по ремонту мебели с целью оценки дальнейшей пригодности мебели к безопасной эксплуатации и определение возможного дальнейшего срока службы.
- Предприятие оставляет за собой право на замену фурнитуры и метизов, не влияющих на изменение конструкции и качества изделия.
- При обнаружении брака или некомплектности обращаться к продавцу, указав номер ОТК и дату изготовления.

### ПРАВИЛА УХОДА И ЭКСПЛУАТАЦИИ.

Для сохранения эксплуатационных и эстетических качеств мебели в течении длительного срока необходимо соблюдать условия её хранения, правил эксплуатации и ухода.

- Мебель рекомендуется эксплуатировать в проветриваемом, сухом помещении с температурой воздуха не ниже +10 С и относительной влажностью воздуха 65±15 %.
- При эксплуатации изделий, имеющих стеклянные створки, полки и зеркала необходимо помнить, что эксплуатация стеклоизделий и зеркал с трещиной сопряжено с риском получения травмы. При появлении трещин надо немедленно заменить стеклоизделие.
- В процессе эксплуатации мебели возможно ослабление крепежной фурнитуры - необходимо периодически подтягивать их.
- Во избежании потери товарного вида мебель и зеркала рекомендуется защищать от прямых солнечных лучей, не должна размещаться вблизи отопительных приборов, сырых и холодных стен (может привести к изменению цвета и отслоению пленки).
- Не допускать попадания воды и технических жидкостей на поверхность мебели, не следует ставить на поверхность горячие предметы без теплоизоляционной прокладки.
- Беречь поверхность мебели от механических повреждений.
- Поверхность мебели можно чистить влажной тканью с применением средств по уходу за мебелью с последующей протиркой насухо. **Запрещено применять эфир, ацетон, бензин и др.средства содержащие спирт и растворитель по сколько печатный рисунок на фасадах не устойчив к их воздействию!!!**
- Фасадную часть следует чистить мягкой тканью с применением хозяйственного мыла, после чего вытирать насухо. Не использовать для чистки наждачную бумагу, соду и др. средства, содержащие абразивные материалы.

### СИСТЕМА РЕГУЛИРОВАНИЯ СТВОРОК



Если створка наклонена вправо или влево относительно вертикали корпуса, нужно выправить наклон створки в направлении А-А винтом 2.

Если нижняя или верхняя часть створки отстает от корпуса, нужно ослабить винт 1 и сдвинуть створку в направлении В-В, а затем затянуть винт 1.

Если необходимо отрегулировать створку по высоте, нужно ослабить винт 3, отрегулировать створку в направлении С-С, а затем затянуть винт 3.

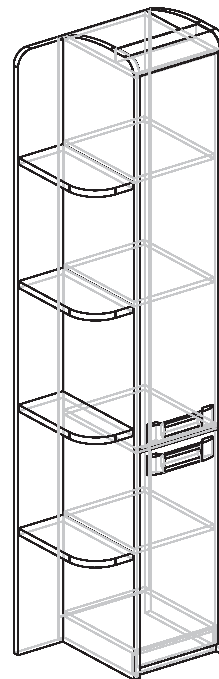
## Детская "Чемпион" Шкаф-полка угловой

(520x384x2050)

Ш Г В

### КОМПЛЕКТ ФУРНИТУРЫ

	Евровинт 6x50	шт.	1
	Евровинт 7x70	шт.	15
	Шкант 8x30	шт.	10
	Полкодержатель d5 никель	шт	12
	Саморез 3,5x16	шт.	20
	Саморез 3x16	шт.	36
	Саморез 3,5x30	шт.	6
	Ключ под евровинт	шт.	1
	Подпятник св.беж.	шт.	5
	Петля для вкладной двери СВК	компл	5
	Заглушка эксцентрика св.беж.	шт.	8
	Заглушка под евро.св.беж.	шт.	1
	Заглушка под отверстие D5мм белая	шт.	4
	Эксцентрик d-15 д/плит 16мм	шт	8
	Соед. болт S200, 11/34мм	шт.	8
	Корпус RAFIX-SE беж 7/16мм	шт	4
	Болт RAFIX без покр. D=7mm	шт	4



### Спецификация на ДСП22 Дуб Бардолино

Поз	Наименование	Кол-во	Заготовка		Упаковка
			Длина[L]	Ширина[W]	
1	боковая стенка лев.	1	380(+3)	2050(+3)	1
2	боковая стенка прав.	1	380(+3)	2050(+3)	1
3	Задняя панель полок	1	170(+3)	2000(+3)	1
4	полка угловая	4	168(+3)	356(+3)	1

### Спецификация на ДСП16 Дуб Бардолино

Поз	Наименование	Кол-во	Заготовка		Упаковка
			Длина[L]	Ширина[W]	
5	Крышка шкафа	1	306	360	1
6	дно	1	306	360	1
7	полка стяж.	1	306	360	1
8	полка встав.	3	303	350	1
9	плинтус	1	70	306	1

### Спецификация на ДСП16 Вудлайн кремовый

Поз	Наименование	Кол-во	Заготовка		Упаковка
			Длина[L]	Ширина[W]	
10	дверь верхняя	1	298	1244	1
11	дверь нижняя	1	298	714	1

### Спецификация на ДВП Дуб Млечный

Поз	Наименование	Кол-во	Заготовка		Упаковка
			Длина[L]	Ширина[W]	
12	задн.стенка	1	1926	346	1

### Спецификация на Профиль R48x121

Поз	Наименование	Кол-во	Заготовка		Упаковка
			Длина[L]	Ширина[W]	
13	Профиль R48x120	1	306	121	1

### Спецификация на МДФ22(Ручка)

Поз	Наименование	Кол-во	Заготовка		Упаковка
			Длина[L]	Ширина[W]	
14	Ручка	2	220	60	1

## Порядок сборки

Шкаф-полка угловой заключает в себе универсальность сборки как левого, так и правого модуля. Например, чтобы установить угловые полки с левой стороны, необходимо сделать под них сквозные отверстия  $d7\text{мм}$  на левой боковой стенке. На внутренней стороне боковых стенок имеется разметка (конусные насечки) для сверления отверстий под крепление угловых полок и задней панели. Установить двери можно как с левой, так и с правой стороны. **После** навешивания дверей необходимо досверлить глухие отверстия  $d5\text{мм}$  до сквозных **в нужном** для установки ручек месте, а в оставшиеся (глухие) отверстия вставить заглушки.

1. Соберите каркас шкафа согласно схемы:

- закрепите штоки эксцентриков, шканты и подпятники на боковых стенках 1 и 2;
- установите между боковыми стенками крышку 5, дно 6 и плинтус 9 (плинтус прикрутите евровинтом  $6\times 50$  к дну);
- соедините угловые полки 4 с задней панелью 3 евровинтами  $6\times 70$ , затем с боковой стенкой (задняя панель полок также крепится к боковой стенке евровинтами  $6\times 70$ );
- прикрутите заднюю стенку ДВП на саморезы  $3\times 16$  (необходимо проверить диагональ);
- прикрутите профиль 13 к крышке 5 на саморезы  $3,5\times 30$ ;
- вставьте петли в отверстия на дверях и прикрутите саморезами  $3,5\times 16$ ;
- установите двери на шкаф (имеется насечка);
- прикрутите ручки на саморезы  $3,5\times 30$ ;
- забейте в боковые стенки полкодержатели на необходимом уровне и установите на них полки 8;
- полка 7 фиксируется на VB стяжку.

