

Правила хранения, ухода и эксплуатации мебели

Для поддержания надлежащего внешнего вида и долговечности мебели рекомендуется соблюдать следующие правила:

1. Использовать мебель строго по назначению.
2. Мебель необходимо хранить и эксплуатировать в сухих и теплых помещениях, оборудованных отоплением и вентиляцией, при температуре не ниже +2 С и не выше +40 С и относительной влажности воздуха от 45 до 70%.
3. Не устанавливать мебель под прямые солнечные лучи, вблизи отопительных приборов, сырых или холодных стен, чтобы избежать ухудшения внешнего вида и эксплуатационных свойств.
4. Не допускать попадания на мебель нагревательных приборов, горячих предметов или воздуха, температура которых превышает +80 С, так как контакт с ними может привести к деформации мебельных материалов. Горячие предметы ставить на теплоизоляционные подставки.
5. Во избежание набухания щитов и отслоения мебельных материалов не допускать скопления воды на поверхности мебельных изделий.

Претензии по разбуханию элементов мебели не принимаются, так как это происходит только из-за неправильной эксплуатации мебели.

6. Беречь поверхность мебели от механических повреждений.
7. Уход за мебелью и лицевой фурнитурой осуществлять с помощью мягкой влажной ткани и специально предназначенных для мебели чистящих и полирующих средств. После чего протирать насухо.
8. Не использовать для удаления пятен с мебели средства, содержащие абразивные материалы, эфир, ацетон, бензин и другие растворители.
9. Во избежание порчи мебельной фурнитуры (петли, ручки и др.) следует хранить пищевые кислоты в закрытых сосудах.
10. Для открывания - закрывания дверей и выдвигаемых ящиков не следует прилагать чрезмерных усилий. Их надлежащая работа обеспечивается путем своевременной регулировки и смазки.
11. В случае перестановки мебели полностью освободить изделие от посторонних предметов, вынуть выдвигаемые ящики и съемные полки. Во избежание поломки опор перемещать изделие необходимо над уровнем пола. При необходимости отрегулировать опоры и петли на створках.

Гарантийные обязательства

1. Предприятие - изготовитель гарантирует сохранность качественных показателей мебели в течение гарантийного срока эксплуатации - 24 месяцев со дня продажи, при условии соблюдения потребителем правил, изложенных в данной инструкции.
2. Срок службы 10 лет.
3. Гарантийное обслуживание не распространяется на механические повреждения, возникшие при транспортировке, хранении или неквалифицированной сборке-установке, а также на ущерб, нанесенный вследствие несчастных случаев или обстоятельств непреодолимой силы.
4. Гарантийное обслуживание не включает периодическое обслуживание и ремонт или замену деталей, вышедших из строя в связи с их естественным износом.
5. Гарантийное обслуживание не производится в случаях: утраты договора и документов об оплате; истечения гарантийного срока; несоблюдения потребителем выше указанных правил хранения, ухода и эксплуатации мебели; самостоятельного ремонта или вмешательства в конструкцию изделия.

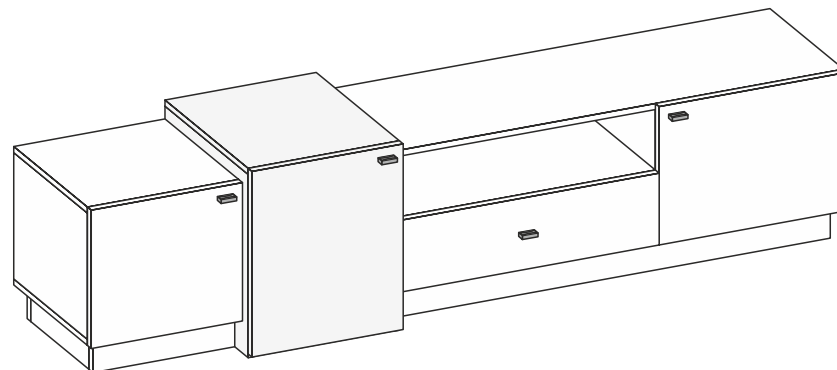
Примечание

1. Предприятие оставляет за собой право замены лицевой и крепежной фурнитуры на более современную, без внесения изменений в данную инструкцию.
2. Производственными дефектами не являются: незначительное цветовое отличие элементов изделия от образцов, от приобретенной ранее мебели, элементов на замену или по дополнительным заказам.

Инструкция по сборке, эксплуатации и уходу МС "КВАДРО"

ТУМБА Т-1

Габаритные размеры 2000 x 501 x 456
Короб ЛДСП, фасад ЛДСП



Мебельная фабрика ООО «ДИАЛ»

МС «КВАÐРО» Тумба Т-1

Изготовлено в соответствии с ГОСТ 16371-2014.
Гарантия 24 месяца. Срок службы 10 лет. Дата изготовления на упаковке изделия.

Россия, г. Пенза, ул. Антонова, 3
тел.: 8 (8412) 69-86-30, 69-86-31
dial_meb@mail.ru www.dialmebel.ru



Инструкция по сборке



Внимательно изучить эскиз и инструкцию по сборке.

!!! Срок службы мебели зависит от качества сборки изделия, поэтому рекомендуем доверить сборку профессионалам !!!

!!! При использовании шурупов и гвоздей обратите внимание на то, чтобы они не оказались слишком длинными или короткими !!!

Сборка короба левой части изделия:

1. Соединить левые боковины (1,2), нижнюю крышу (3) и заднюю стенку (8) еврошурупами (рис.1).
2. Верхнюю крышу (3) соединить с левой боковиной (1) и задней стенкой (8) эксцентриками, а с левой боковиной (2) еврошурупами (1) (рис.1).
3. **Сборка основания левой части изделия:** Шурупами 3x16 прикрутить подпятники к стяжкам (11,12) и левой боковине (2). Соединить стяжки (11,12) эксцентриками, прикрепить к боковине (2) еврошурупами, затем к нижней крыше (3) уголками 2x20 и шурупами 4x16 (рис.1,3).

Сборка короба правой части изделия:

4. К центральной боковине (1) и правой боковине (2) прикрутить направляющие винтами-потай 6,3x13 (рис.1).
5. Соединить боковины (1,2), нижнюю крышу (4) и задние стенки (9,10) еврошурупами (рис.1).
6. Стяжку (6) закрепить на задней стенке (10) эксцентриками, затем соединить с боковинами (1,2) еврошурупами (рис.1).
7. Верхнюю крышу (4) соединить с боковинами (1) и задней стенкой (9) эксцентриками, а с правой боковиной (2) еврошурупами (1) (рис.1).
8. **Сборка основания правой части изделия:** Шурупами 3x16 прикрутить подпятники к стяжкам (11,13) и правой боковине (2). Соединить стяжки (11,13) эксцентриками, прикрепить к правой боковине (2) еврошурупами, затем к нижней крыше (4) уголками 2x20 и шурупами 4x16 (рис.1,3).

Сборка целого изделия:

9. Соединить боковины (2) со стяжками (7), используя эксцентрики (рис.1).
10. Вставить ХДФ (17) в пропилы боковин (2). Установить на боковины (2) крышу (5), используя эксцентрики. Замерить диагонали секции (должны быть равны: +/- 2 мм), затем закрепить ХДФ(17) с помощью фиксаторов с шурупами и прибить гвоздями 2x20 к нижней стяжке (7) (рис.1).
11. Установить изделие на постоянное место. В зависимости от расположения створок (19,20,21) (правое или левое), досверлить необходимые отверстия Ø5 мм под ручки. Оставшиеся технические отверстия заглушить мебельными заглушками d5 (рис.1).
12. **Только после окончательной сборки изделия** навесить створки (19,20,21) на короб тумбы, используя петли и шурупы 4x16 (рис.1). Отрегулировать петли.
13. К створкам (19,20,21) прикрутить ручки винтами M4x22 (рис.1).

Сборка выдвижного ящика:

14. Соединить детали ящика (14,15) еврошурупами. Замерить диагонали получившегося ящика и прибить ХДФ (16) гвоздями 2x20 (рис.2).
15. К створке (18) прикрутить ручку винтами M4x16. Установить створку (18) на собранный ящик с помощью эксцентриков (рис.2).
16. Прикрутить ответные части направляющих по центру деталей ящика (14) шурупами 4x16(рис.2).
17. **После окончательной сборки изделия** вставить выдвижной ящик в короб тумбы.

Используемая фурнитура

Гвоздь 2x20	Эксцентрик 16 мм	Еврошуруп 7x50	Шуруп 3/4x16	Винт-потай 6.3x13	Винт M4x16/22	Петля	Направляющие 350 мм
Фиксатор с шурупом	Уголок 20x20	Ручка	Подпятник	Заглушка мебельная			

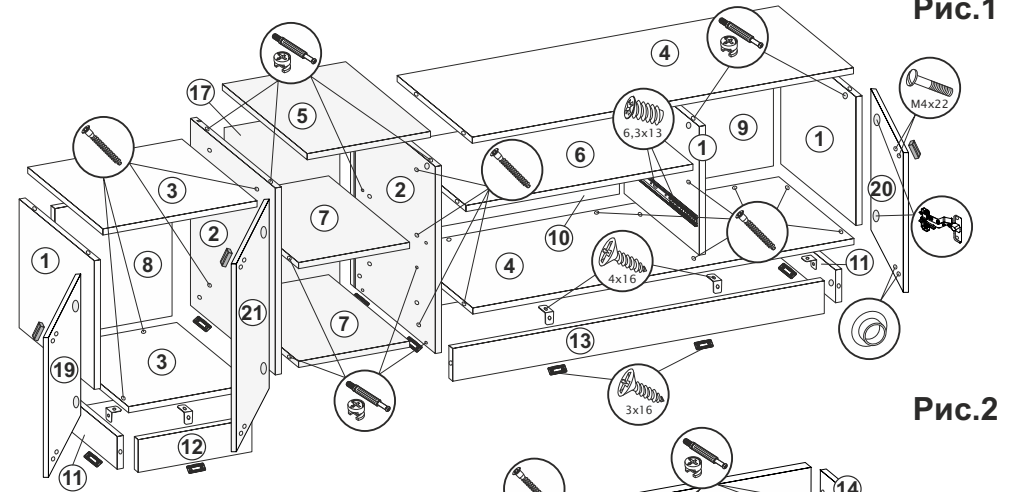


Рис.1

№	Название	Кол.	Размер, мм
1	Боковина	3	334 x 390
2	Боковина	2	485 x 440
3	Крыша	2	400 x 390
4	Крыша	2	1200 x 390
5	Крыша	2	400 x 440
6	Стяжка	1	702 x 390
7	Стяжка	2	420 x 366
8	Задняя стенка	1	334 x 383
9	Задняя стенка	1	334 x 465
10	Задняя стенка	1	702 x 158
11	Стяжка	2	308 x 85
12	Стяжка	2	375 x 85
13	Стяжка	2	1175 x 85
14	Деталь ящика	2	350 x 120
15	Деталь ящика	2	645 x 120
16	ХДФ	1	675 x 348
17	ХДФ	1	482 x 380
18	Створка ящика	1	696 x 189
19	Створка	1	397 x 365
20	Створка	1	497 x 365
21	Створка	1	491 x 398

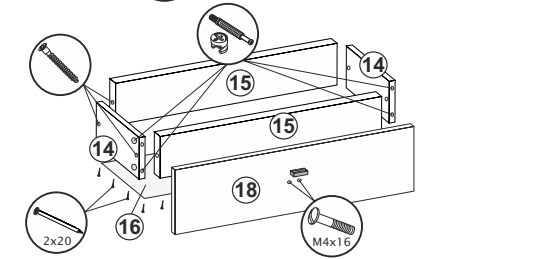


Рис.2

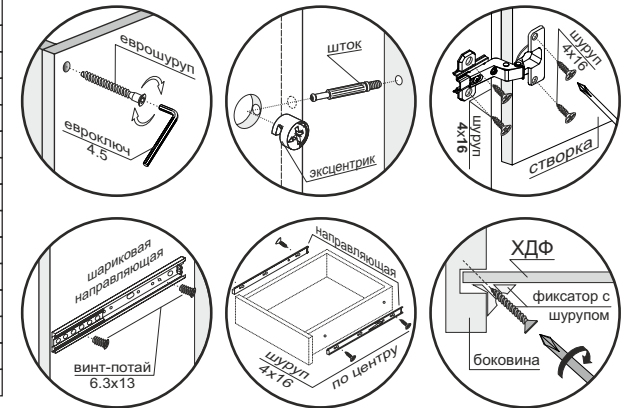


Рис.3 Крепление основания. Вид снизу

