

### Правила эксплуатации и ухода за мебелью.

Сохранность эксплуатационных и эстетических качеств мебели зависит от соблюдения условий ее хранения, правил эксплуатации и ухода.

1. Мебель рекомендуется эксплуатировать в помещении с температурой +10°C и относительной влажностью воздуха 65±15%. Сырость и близкое расположение источников тепла вызывает ускорение старения защитно-декоративного покрытия, а также деформации мебельных щитов.
2. Следует оберегать мебель от механических повреждений, попадания на ее поверхность воды, растворов щелочей, кислот. При случайном попадании жидкостей немедленно вытереть облитое место мягкой тканью. Пыль с поверхности изделия удалять сухой фланелевой тканью.
3. Во избежание перекосов, двери изделия постоянно держать закрытыми. Затрудненное закрывание или неплотное прилегание вследствие неровностей пола устраняют путем подкладывания мелких прокладок под корпус изделия с правой или левой стороны.

### Гарантии изготовителя.

1. Приобретая изделия мебели, убедитесь в полной комплектности изделия и отсутствии механических повреждений.
2. За механические повреждения, возникшие при транспортировке, хранении и эксплуатации, предприятие-изготовитель ответственности не несет.
3. Предприятие-изготовитель гарантирует покупателю сохранность всех качественных показателей, обусловленных ГОСТом, в течение 24 месяцев со дня продажи при соблюдении покупателем правил эксплуатации изделий мебели.
4. В случае обнаружения производственных дефектов или недостачи комплектующих элементов следует обратиться в магазин, где была приобретена мебель, с обязательным приложением товарного чека или на предприятие-изготовитель.
5. По дефектам, появившимся из-за несоблюдения покупателем правил эксплуатации и ухода за мебелью, претензии не принимаются.

### Рекомендации по сборке.

Перед началом сборки необходимо ознакомиться с инструкцией и убедиться в правильности полученных вами комплектующих деталей и наличии крепежной фурнитуры. Для сборки и установки изделия необходимо иметь отвертку с плоским и крестовым шлицем, молоток и при необходимости твердые прокладки. Во избежание повреждений деталей, сборку рекомендуется производить на упаковочной таре. Начинать сборку следует с установки крепежной и лицевой фурнитуры по отверстиям, сделанным на деталях. Затем установить все стяжки или, прилагаемую согласно приложению, фурнитуру на вертикальные стенки. После чего следует приступить к сборке каркаса изделия. Закончив сборку каркаса, проверить его прямоугольность по диагоналям, при их равенстве закрепить задние стенки.

**При правильной эксплуатации и уходе средний срок службы 5 лет.**

Адрес изготовителя: Россия, 440015, г. Пенза, ул. Совхоз "Победы", дом 12;

тел.: (841-2) 223-225, 223-226.

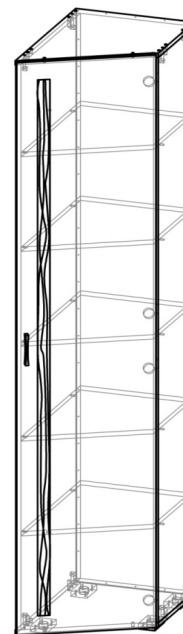
Упаковщик \_\_\_\_\_

Дата выпуска « \_\_\_\_ » \_\_\_\_\_ 20\_\_ г.

Подпись ОТК

Дата продажи « \_\_\_\_ » \_\_\_\_\_ 20\_\_ г.

Подпись



## Лотос ШК-831

Габаритные размеры (ВхШхГ), мм: 2150 x 405 x 585/358

ИП Гордеева Т.И.

Лотос ШК-831  
Шкаф

Адрес производства: 440015, Россия, г. Пенза, ул. Совхоз "Победы", дом 12, (841-2) 223-225, 223-226

Юридический адрес: 440015, Россия, г. Пенза, ул. Северная, 26-15

Срок службы: 5 лет

Срок гарантии: 12 мес.

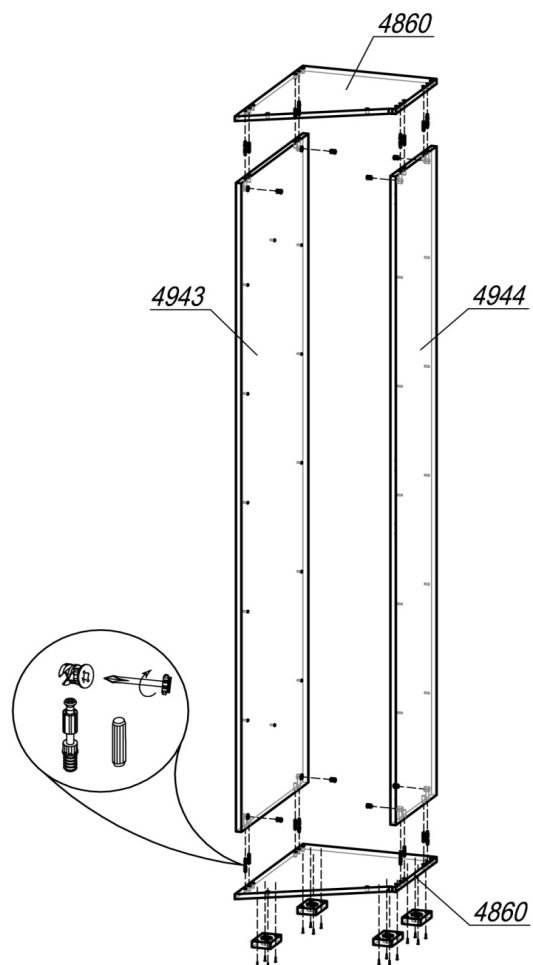
Дата выпуска: 23.09.2022



Соответствует требованиям  
ЕАЭС N RU Д-РУ.АЖ22.В.08916/18  
ГОСТ 16371-2014

Паспорт изделия

Шаг 1.






Изделие универсальное, возможна сборка как на левую, так и на правую сторону.  
 ШАГ 1. Подготовить крышки 4860 к сборке: к нижней крышке с обратной стороны шурупами 4x16 привернуть опоры L-20 (4 шт); установить шток эксцентрика (по 4 шт в деталь) в отверстия  $\varnothing 5$ мм и шкант (по 4 шт в деталь) в отверстия  $\varnothing 8$ мм. Собрать бока 4943 и 4944 с крышками 4860, установить эксцентрик Minifix (8 шт) и закрепить шток эксцентрика.

**Внимание покупателя!**

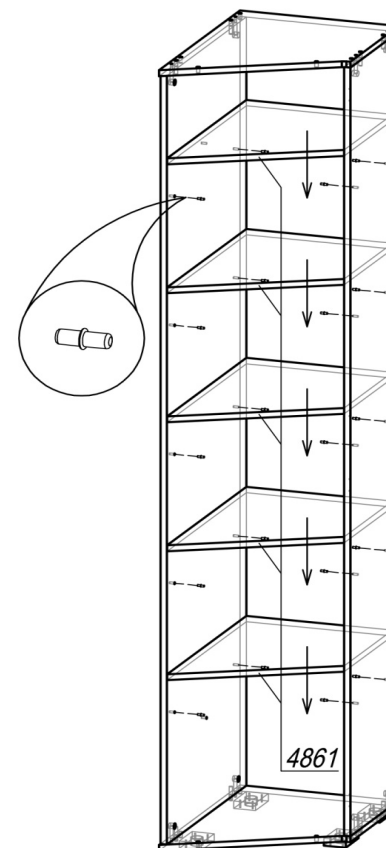
1. Упрощенное изображение фурнитуры дано к каждому изделию.
2. Для фурнитуры в деталях сделаны отверстия.
3. Возможна замена фурнитуры и комплектующих на предприятии.
4. Ввиду непрерывного совершенствования изделия, возможны незначительные изменения в конструкции.
5. По истечении 6-ти месяцев проверять и подтягивать всю крепежную фурнитуру.

<b>Место 4943</b>				
4943	Бок	1	2098	558
4944	Бок	1	2098	340
<b>Место 4861</b>				
4860	Крышка	2	568	405
4861	Вязка	5	556	373
<b>Место 4945</b>				
4945	ЛДВП	1	2126	401
<b>Место 1941</b>				
1941	Створка_волна	1	2126	454

### Фурнитура

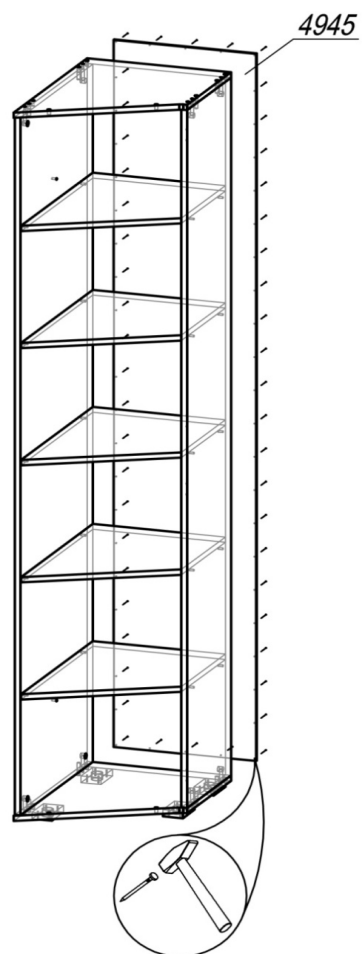
Эскиз	Наименование материала	Ед. изм.	Кол-во
	Гвоздь 2x20	шт	50
	Шкант 8x30	шт	8
	Шток эксцентрика 45 мм	шт	8
	Эксцентрик MiniFix	шт	8
	Заглушка под эксцентрик	шт	8
	Заглушка Ф8	шт	12
	Заглушка Ф5	шт	4
	Полкодержатель металл	шт	20
	Амортизатор силиконовый (для смягчения удара при закрытии створок)	шт	2
	Шуруп 4x30	шт	2
	Стяжка межсекционная 5x32 (для стяжки модулей)	шт	2
	Шуруп 4x16 (для крепления петель и опор)	шт	32
	Ручка S-167 096	шт шт	1
	Петля угловая 120° + ответная планка h=3мм	шт	4
	Опора регулируемая L-20	шт	4

### Шаг 2.



ШАГ 2. В бока 4943 и 4944 установить полкодержатель (по 10 шт в деталь), вставить полки 4861 в шкаф.

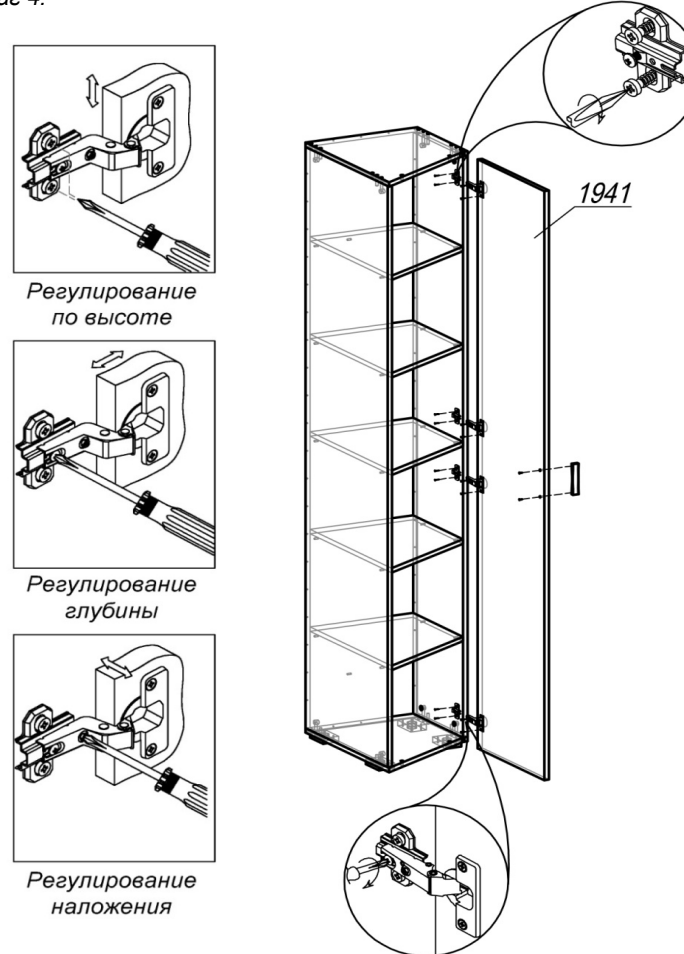
Шаг 3.



ШАГ 3. Сборка производится лицевой стороной вниз. Проверив рулеткой или рейкой равенство диагоналей, прибить гвоздями 2х20 заднюю стенку ЛДВП 4945. Поднять шкаф и установить его на место.

4

Шаг 4.



ШАГ 4. Разобрать петлю на две части (петля и ответная планка петли). Закрепить первую часть петли шурупами 4х16 на створке 1941. Вторую часть петли (ответная планка) прикрепить шурупами 4х16 к боку 4944. Навесить створку на петли. Досверлить отверстия  $\varnothing 5$  мм в створке и привернуть ручку шурупами 4х30. Закрывать эксцентрики и открытые отверстия соответствующими заглушками. При необходимости выровнять шкаф с помощью регулировки опор. Стяжка межсекционная 5х32 устанавливается для соединения шкафа с другими модулями.

5