

## Правила хранения, ухода и эксплуатации мебели

Для поддержания надлежащего внешнего вида и долговечности мебели рекомендуется соблюдать следующие правила:

1. Использовать мебель строго по назначению.
2. Мебель необходимо хранить и эксплуатировать в сухих и теплых помещениях, оборудованных отоплением и вентиляцией, при температуре не ниже +2 С и не выше +40 С и относительной влажности воздуха от 45 до 70%.
3. Не устанавливать мебель под прямые солнечные лучи, вблизи отопительных приборов, сырых или холодных стен, чтобы избежать ухудшения внешнего вида и эксплуатационных свойств.
4. Не допускать попадания на мебель нагревательных приборов, горячих предметов или воздуха, температура которых превышает +80 С, так как контакт с ними может привести к деформации мебельных материалов. Горячие предметы ставить на теплоизоляционные подставки.
5. Во избежание набухания щитов и отслоения мебельных материалов не допускать скопления воды на поверхности мебельных изделий.

**Претензии по разбуханию элементов мебели не принимаются, так как это происходит только из-за неправильной эксплуатации мебели.**

6. Беречь поверхность мебели от механических повреждений.
7. Уход за мебелью и лицевой фурнитурой осуществлять с помощью мягкой влажной ткани и специально предназначенных для мебели чистящих и полирующих средств. После чего протирать насухо.
8. Не использовать для удаления пятен с мебели средства, содержащие абразивные материалы, эфир, ацетон, бензин и другие растворители.
9. Во избежание порчи мебельной фурнитуры (петли, ручки и др.) следует хранить пищевые кислоты в закрытых сосудах.
10. Для открывания - закрывания дверей и выдвигаемых ящиков не следует прилагать чрезмерных усилий. Их надлежащая работа обеспечивается путем своевременной регулировки и смазки.
11. В случае перестановки мебели полностью освободить изделие от посторонних предметов, вынуть выдвигаемые ящики и съемные полки. Во избежание поломки опор перемещать изделие необходимо над уровнем пола. При необходимости отрегулировать опоры и петли на створках.

## Гарантийные обязательства

1. Предприятие - изготовитель гарантирует сохранность качественных показателей мебели в течение гарантийного срока эксплуатации - 24 месяцев со дня продажи, при условии соблюдения потребителем правил, изложенных в данной инструкции.
2. Срок службы 10 лет.
3. Гарантийное обслуживание не распространяется на механические повреждения, возникшие при транспортировке, хранении или некачественной сборке-установке, а также на ущерб, нанесенный вследствие несчастных случаев или обстоятельств непреодолимой силы.
4. Гарантийное обслуживание не включает периодическое обслуживание и ремонт или замену деталей, вышедших из строя в связи с их естественным износом.
5. Гарантийное обслуживание не производится в случаях: утраты договора и документов об оплате; истечения гарантийного срока; несоблюдения потребителем выше указанных правил хранения, ухода и эксплуатации мебели; самостоятельного ремонта или вмешательства в конструкцию изделия.

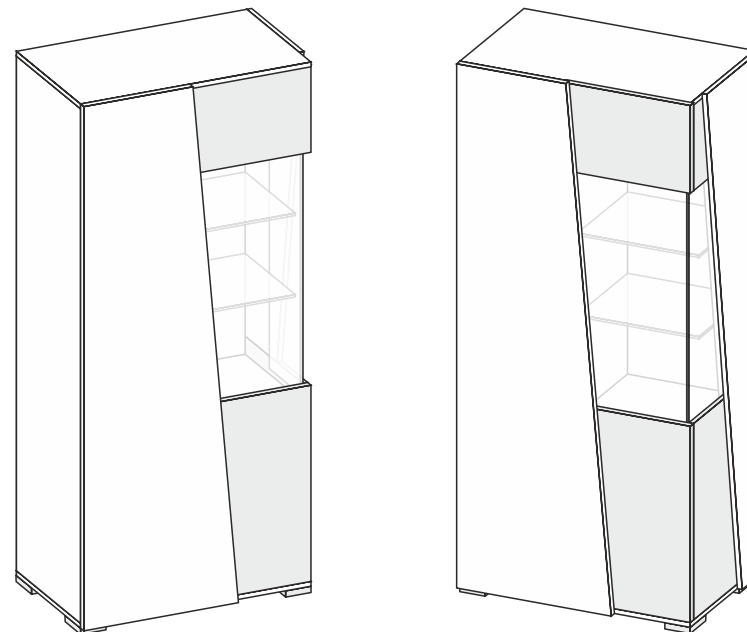
## Примечание

1. Предприятие оставляет за собой право замены лицевой и крепежной фурнитуры на более современную, без внесения изменений в данную инструкцию.
2. Производственными дефектами не являются: незначительное цветовое отличие элементов изделия от образцов, от приобретенной ранее мебели, элементов на замену или по дополнительным заказам.

## Инструкция по сборке, эксплуатации и уходу Стенка "Аллегро-10"

### ШКАФ СТЕКЛО

Габаритные размеры 776 x 1752 x 340  
Короб ЛДСП, фасад ЛДСП / Стекло



**Мебельная фабрика ООО «ДИАЛ»**

**«Аллегро-10» Шкаф Стекло**

Изготовлено в соответствии с ГОСТ 16371-2014.  
Гарантия 24 месяца. Срок службы 10 лет. Дата изготовления на упаковке изделия.

Россия, г. Пенза, ул. Антонова, 3  
тел.: 8 (8412) 69-86-30, 69-86-31  
[dial\\_meb@mail.ru](mailto:dial_meb@mail.ru) [www.dialmebel.ru](http://www.dialmebel.ru)



## Инструкция по сборке

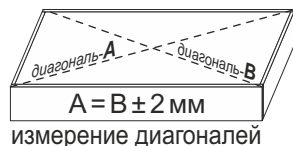


- Внимательно изучить эскиз и инструкцию по сборке.
- Сборку производить в горизонтальном положении лицевой частью вверх.
- Шурупами 4x16 прикрутить опоры к нижней крыше (7) (рис. 1).
- Соединить боковину (1), поперечину (6) и крыши (7) еврошурупами (рис. 1).
- Собрать правую боковину (2,3,4) с помощью шкантов, затем эксцентриками стянуть с задней стенкой (8). **Бочонок эксцентрика должен затягиваться сзади изделия** (рис. 1).
- Собранную часть изделия скрепить с поперечиной (6) и крышами (7) еврошурупами (рис. 1).
- Используя эксцентрики D-20 и еврошурупы, установить стяжки (10) на/под заднюю стенку (8), поперечину (6) и правую боковину (2,3) (рис. 1, рис. 2).
- Перевернуть изделие лицевой частью вниз, измерить его диагонали (они должны быть равны:  $\pm 2$  мм). Прибить гвоздями 2x20 заднюю стенку, состоящую из ХДФ (11,12,13).
- Прикрутить боковину (5) к боковинам (2,3,4) шурупами 4x30, предварительно досверлив отверстия  $\varnothing 5$  в боковинах (2,3) (рис. 1).
- Установить изделие на постоянное место. Винтами-потай 6,3x13 прикрутить полкодержатели в соответствующие отверстия в боковинах (1,3,) и поперечине (6). Установить полки (9,10.1) в шкаф (рис. 1).
- Приложить навес к поперечине (6) не ближе 2-3 мм от верхней крыши (7). Через отверстия  $\varnothing 15$  мм нанести отметки на ХДФ (11) и вырезать/просверлить отверстия в местах крепления к стене. Затем прикрутить навес к поперечине (6) шурупами 4x16 П/Ш (рис. 1).

**Так как материалы стен различаются, шурупы для фиксации к стене не прилагаются. Для выбора подходящих крепежных средств обратитесь в местный специализированный магазин.**

- Навесить створки (14,15,16) на короб шкафа, используя петли и шурупы 4x16 (рис. 1).
- Вставить стеклоптулки в отверстия в стеклах (17,18), затем прикрутить шурупами 3,5x16 стекла (17,18) к боковинам (2,3) и створкам (15,16) соответственно (рис. 1).

- При использовании шурупов и гвоздей обратите внимание на то, чтобы они не оказались слишком длинными или короткими.**



## Необходимый инструмент

Евроключ 4.5	Отвертка крест.	Отвертка плоская	Молоток	Электродрель	Уровень строит.	Изм. рулетка

## Используемая фурнитура

Гвоздь 2x20	Эксцентрик 16 мм	Эксцентрик D-20	Еврошуруп 7x50	Шуруп 3,5/4x16	Шуруп 4x16 П/Ш	Шуруп 4x30	Винт-потай 6.3x13
Шкант	Петля	Полкодержатель под винт	Стеклодержатель с фиксатором	Стеклоптулка пластиковая	Навес шкафа с заглушкой	Опора мебельная	Заглушка мебельная

Рис.1

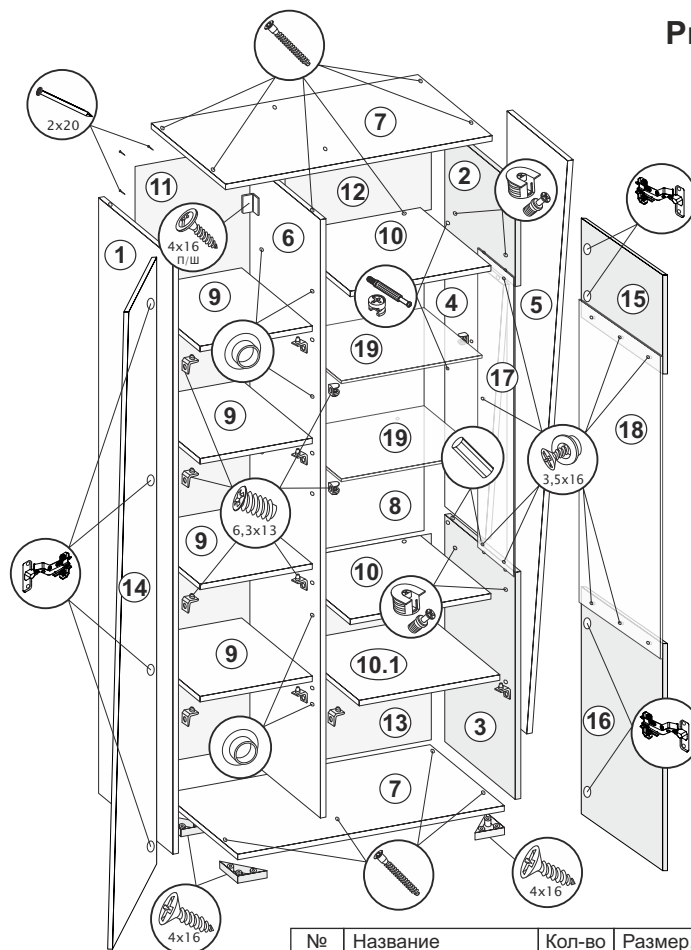
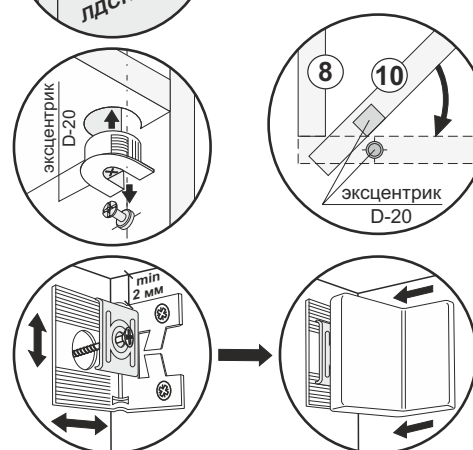


Рис.2



№	Название	Кол-во	Размер, мм
1	Боковина лев.	1	320 x 1700
2	Боковина прав.	1	300 x 290
3	Боковина прав.	1	685 x 300
4	Боковина прав. F	1	225 x 725
5	Боковина прав. F	1	252 x 1732
6	Поперечина	1	300 x 1700
7	Крыша	2	760 x 320
8	Задняя стенка	1	392 x 825
9	Стяжка	4	320 x 300
10	Стяжка	3	392 x 300
11	ХДФ	1	1728 x 342
12	ХДФ	1	416 x 254
13	ХДФ	1	649 x 416
14	Створка лев. F	1	515 x 1732
15	Створка прав.	1	421 x 288
16	Створка прав.	1	683 x 421
17	Стекло бок.	1	805 x 165
18	Стекло ств.	1	805 x 374
19	Стеклополка	2	384 x 274