

Правила хранения, ухода и эксплуатации мебели

Для поддержания надлежащего внешнего вида и долговечности мебели рекомендуется соблюдать следующие правила:

1. Использовать мебель строго по назначению.
2. Мебель необходимо хранить и эксплуатировать в сухих и теплых помещениях, оборудованных отоплением и вентиляцией, при температуре не ниже +2 С и не выше +40 С и относительной влажности воздуха от 45 до 70%.
3. Не устанавливать мебель под прямые солнечные лучи, вблизи отопительных приборов, сырых или холодных стен, чтобы избежать ухудшения внешнего вида и эксплуатационных свойств.
4. Не допускать попадания на мебель нагревательных приборов, горячих предметов или воздуха, температура которых превышает +80 С, так как контакт с ними может привести к деформации мебельных материалов. Горячие предметы ставить на теплоизоляционные подставки.
5. Во избежание набухания щитов и отслоения мебельных материалов не допускать скопления воды на поверхности мебельных изделий.

Претензии по разбуханию элементов мебели не принимаются, так как это происходит только из-за неправильной эксплуатации мебели.

6. Беречь поверхность мебели от механических повреждений.
7. Уход за мебелью и лицевой фурнитурой осуществлять с помощью мягкой влажной ткани и специально предназначенных для мебели чистящих и полирующих средств. После чего протирать насухо.
8. Не использовать для удаления пятен с мебели средства, содержащие абразивные материалы, эфир, ацетон, бензин и другие растворители.
9. Во избежание порчи мебельной фурнитуры (петли, ручки и др.) следует хранить пищевые кислоты в закрытых сосудах.
10. Для открывания - закрывания дверей и выдвигаемых ящиков не следует прилагать чрезмерных усилий. Их надлежащая работа обеспечивается путем своевременной регулировки и смазки.
11. В случае перестановки мебели полностью освободить изделие от посторонних предметов, вынуть выдвигаемые ящики и съемные полки. Во избежание поломки опор перемещать изделие необходимо над уровнем пола. При необходимости отрегулировать опоры и петли на створках.

Гарантийные обязательства

1. Предприятие - изготовитель гарантирует сохранность качественных показателей мебели в течение гарантийного срока эксплуатации - 24 месяцев со дня продажи, при условии соблюдения потребителем правил, изложенных в данной инструкции.
2. Срок службы 10 лет.
3. Гарантийное обслуживание не распространяется на механические повреждения, возникшие при транспортировке, хранении или неквалифицированной сборке-установке, а также на ущерб, нанесенный вследствие несчастных случаев или обстоятельств непреодолимой силы.
4. Гарантийное обслуживание не включает периодическое обслуживание и ремонт или замену деталей, вышедших из строя в связи с их естественным износом.
5. Гарантийное обслуживание не производится в случаях: утраты договора и документов об оплате; истечения гарантийного срока; несоблюдения потребителем выше указанных правил хранения, ухода и эксплуатации мебели; самостоятельного ремонта или вмешательства в конструкцию изделия.

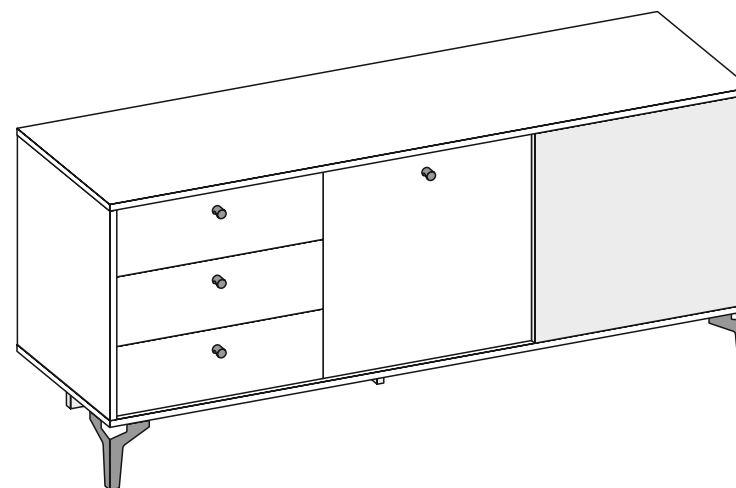
Примечание

1. Предприятие оставляет за собой право замены лицевой и крепежной фурнитуры на более современную, без внесения изменений в данную инструкцию.
2. Производственными дефектами не являются: незначительное цветовое отличие элементов изделия от образцов, от приобретенной ранее мебели, элементов на замену или по дополнительным заказам.

Инструкция по сборке, эксплуатации и уходу МС "ЛИОН"

ТУМБА Т-2

Габаритные размеры 1540 x 690 x 450
Короб ЛДСП, фасад ЛДСП



Мебельная фабрика ООО «ДИАЛ»

МС «ЛИОН» Тумба Т-2

Изготовлено в соответствии с ГОСТ 16371-2014.
Гарантия 24 месяца. Срок службы 10 лет. Дата изготовления на упаковке изделия.

Россия, г. Пенза, ул. Антонова, 3
тел.: 8 (8412) 69-86-30, 69-86-31
dial_meb@mail.ru www.dialmebel.ru



Инструкция по сборке

Внимательно изучить эскиз и инструкцию по сборке.

!!! Срок службы мебели зависит от качества сборки изделия, поэтому рекомендуем доверить сборку профессионалам !!!

!!! При использовании шурупов и гвоздей обратите внимание на то, чтобы они не оказались слишком длинными или короткими !!!



Сборка короба изделия:

1. К боковине (1) и поперечине (3) прикрутить направляющие шурупами 4x16 (рис.1).
2. Поперечины (3,4) соединить со стяжкой (7) еврошурупами (рис.1).
3. Стяжку (8) соединить с боковиной (2) и поперечиной (7) эксцентриками (рис.1).
4. Еврошурупами соединить крышу (6) с боковинами (1,2) и поперечинами (3,4) (рис.1).
5. Вставить в пропилы боковин (1,2) и крыши (6) задние стенки, состоящие из ХДФ (13) и соединительной планки. Затем на собранную часть изделия установить крышу (5), используя шканты и эксцентрики. Замерить диагонали секции (они должны быть равны: +/- 2 мм). Закрепить ХДФ (13) с помощью фиксаторов с шурупами, соединителей ХДФ и гвоздей 2x20.
6. Сборка основания изделия: Шурупами 3x16 прикрутить подпятники к планкам (9,10). Соединить планки (9,10) сначала между собой, затем с крышей (6) еврошурупами. Прикрутить опоры к крыше (6) шурупами 4x16 П/Ш. Оптимальное расстояние крепления опоры 50 мм от каждого края крыши (6) до первого отверстия в опоре (рис.1).

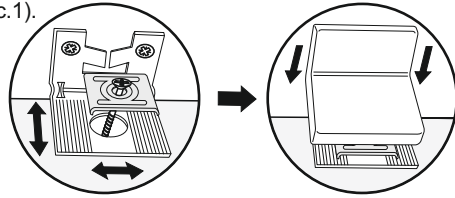
Установка изделия:

7. Установить изделие на постоянное место. Приложить навес с заглушкой к крыше (5) ближе к центру. Через отверстия Ø15 мм нанести отметку на ХДФ (13) и просверлить отверстие в месте крепления к стене. Затем прикрутить навес к крыше (5) шурупами 4x16 П/Ш (рис.3). **Так как материалы стен различаются, крепеж для фиксации к стене не прилагается. Для выбора подходящего крепежа обратитесь в местный специализированный магазин.**
8. К стяжке (8) по наметкам прикрутить отталкиватель для дверей шурупами 4x16 (рис.1).
9. **Только после окончательной сборки** изделия шурупами 4x16 прикрутить петли без доводчика к створке (15) и петли с доводчиком к створке (16) (рис.1). Навесить створки (15,16) на короб тумбы. Отрегулировать петли.
10. Прикрутить ручку к створке (15) винтом М4x22. Оставшееся техническое отверстие заглушить заглушкой d5 (рис.1).

Рис.3

Сборка выдвижных ящиков:

11. Соединить детали ящика (11,12) еврошурупами. Замерить диагонали получившихся ящиков и прибить ХДФ (14) гвоздями 2x20 (рис.2).
12. К створкам (17) прикрутить ручки винтами М4x22. Установить створки (17) на собранные ящики с помощью эксцентриков (рис.2).
13. Прикрутить ответные части направляющих по центру деталей ящика (11) шурупами 4x16 (рис.2).
14. Вставить выдвижные ящики в короб тумбы.



Используемая фурнитура

Гвоздь 2x20	Эксцентрик 16 мм	Еврошуруп 7x50	Шуруп 3/4x16	Шуруп 4x16 П/Ш	Винт М4x22	Шкант	Фиксатор с шурупом	Петля
Направляющ. 350 мм	Навес шкафа с заглушкой	Опора мебельная	Ручка	Отталкиватель для двери	Соединитель ДВП/ХДФ	Соединительн. планка	Подпятник	Заглушка мебельная

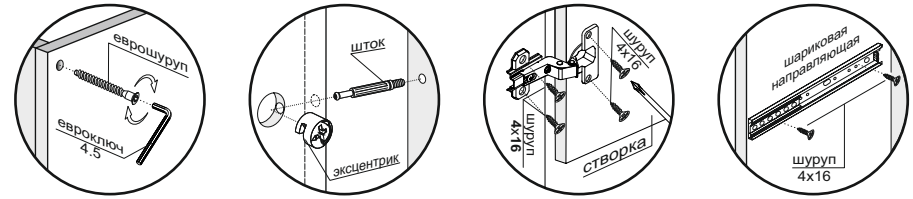


Рис.1

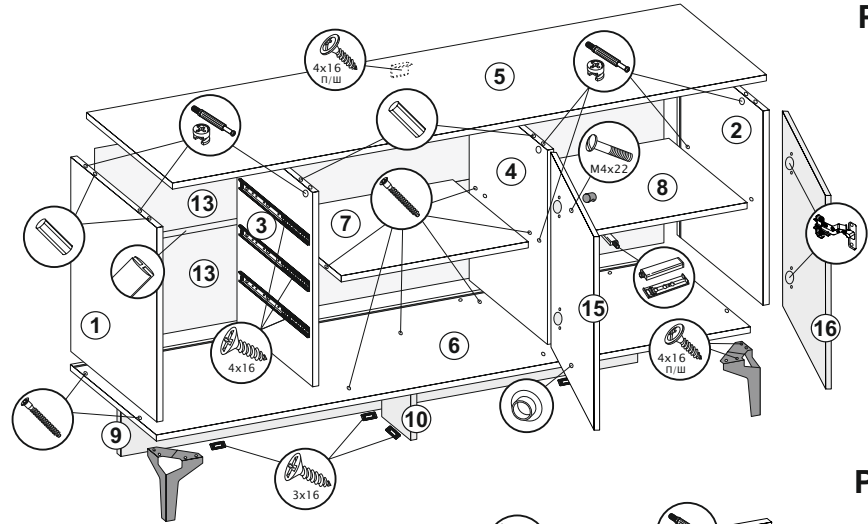
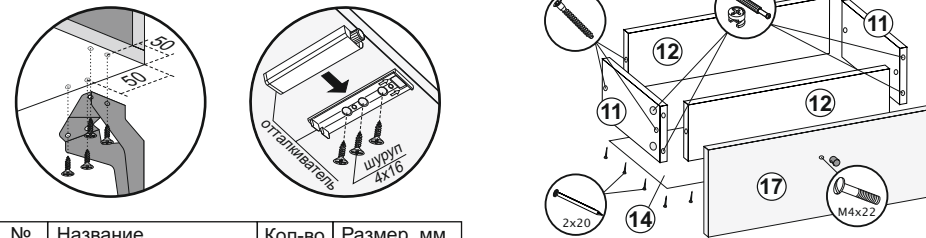


Рис.2



№	Название	Кол-во	Размер, мм
1	Боковина левая	1	504 x 446
2	Боковина правая	1	504 x 446
3	Поперечина левая	1	504 x 392
4	Поперечина правая	1	504 x 406
5	Крыша верхняя	1	1540 x 446
6	Крыша нижняя	1	1540 x 446
7	Стяжка	1	485 x 392
8	Стяжка	1	485 x 406
9	Планка	1	1340 x 150
10	Планка	1	150 x 150
11	Деталь ящика	6	350 x 150
12	Деталь ящика	6	446 x 150
13	ХДФ	2	1518 x 257
14	ХДФ	3	474 x 346
15	Створка	1	498 x 498
16	Створка	1	498 x 498
17	Створка ящика	3	498 x 164

