

Правила эксплуатации и ухода за мебелью.

Сохранность эксплуатационных и эстетических качеств мебели зависит от соблюдения условий ее хранения, правил эксплуатации и ухода.

1. Мебель рекомендуется эксплуатировать в помещении с температурой +10°C и относительной влажностью воздуха 65±15%. Сырость и близкое расположение источников тепла вызывает ускорение старения защитно-декоративного покрытия, а также деформации мебельных щитов.
2. Следует оберегать мебель от механических повреждений, попадания на ее поверхность воды, растворителей, щелочей, кислот. При случайном попадании жидкостей немедленно вытереть облитое место мягкой тканью. Пыль с поверхности изделия удалять сухой фланелевой тканью.
3. Во избежание перекосов, двери изделия постоянно держать закрытыми. Затрудненное записание или неплотное прилегание вследствие неровностей пола устраняют путем подкладывания мелких прокладок под корпус изделия с правой или левой стороны.

Гарантии изготовителя.

1. Приобретая изделия мебели, убедитесь в полной комплектности изделия и отсутствии механических повреждений.
2. За механические повреждения, возникшие при транспортировке, хранении и эксплуатации, предприятие-изготовитель ответственности не несет.
3. Предприятие-изготовитель гарантирует покупателю сохранность всех качественных показателей, обусловленных ГОСТом, в течение 24 месяцев со дня продажи при соблюдении покупателем правил эксплуатации изделий мебели.
4. В случае обнаружения производственных дефектов или недостачи комплектующих элементов следует обратиться в магазин, где была приобретена мебель, с обязательным приложением товарного чека или на предприятие-изготовитель.
5. По дефектам, появившимся из-за несоблюдения покупателем правил эксплуатации и ухода за мебелью, претензии не принимаются.

Рекомендации по сборке.

Перед началом сборки необходимо ознакомиться с инструкцией и убедиться в правильности полученных вами комплектующих деталей и наличии крепежной фурнитуры. Для сборки и установки изделия необходимо иметь отвертку с плоским и крестовым шлицем, молоток и при необходимости твердые прокладки. Во избежание повреждений деталей, сборку рекомендуется производить на упаковочной таре. Начинать сборку следует с установки крепежной и лицевой фурнитуры по отверстиям, сделанным на деталях. Затем установить все стяжки или, прилагаемую согласно приложению, фурнитуру на вертикальные стенки. После чего следует приступить к сборке каркаса изделия. Закончив сборку каркаса, проверить его прямоугольность по диагоналям, при их равенстве закрепить задние стенки.

При правильной эксплуатации и уходе средний срок службы 5 лет.

Адрес изготовителя: Россия, 440015, г. Пенза, ул. Советов "Победы", дом 12;

тел.: (841-2) 233-044, 233-045.

Упаковщик _____

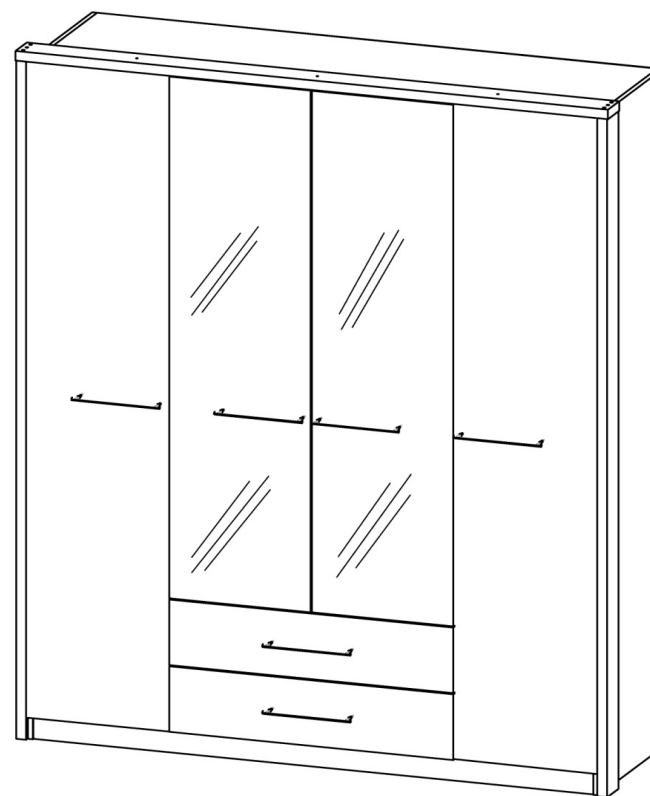
Дата выпуска « ____ » _____ 20__ г.

Подпись ОТК

Дата продажи « ____ » _____ 20__ г.

Подпись


АЯ-56

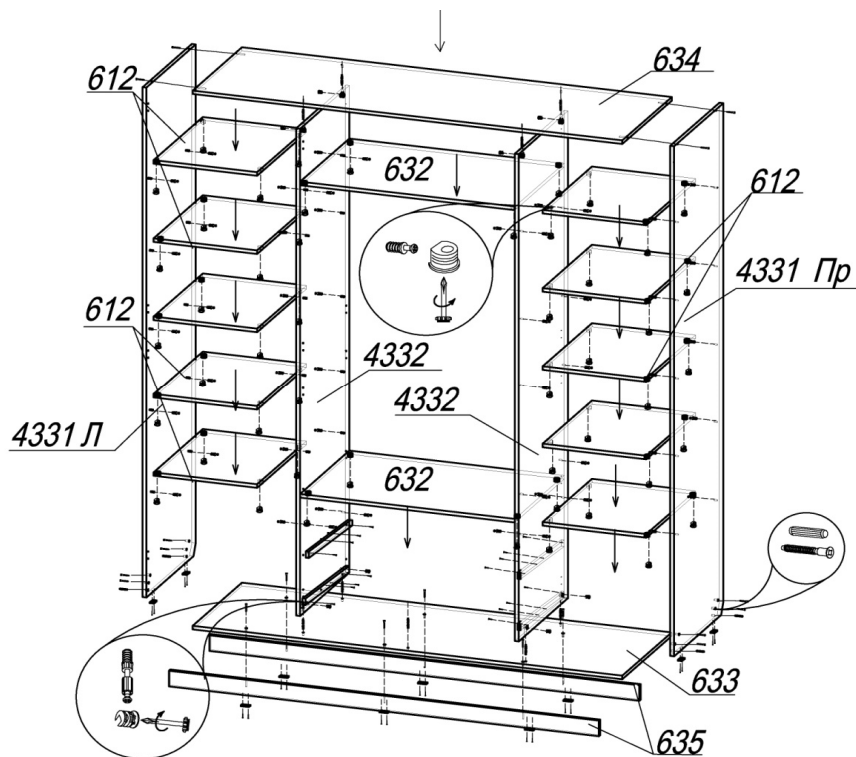


ЛУНА ШК-1214

Габаритные размеры (ВхШхГ), мм: 2330 x 1902 x 568

Паспорт изделия

Шаг 1.



ВНИМАНИЕ! Перед началом сборки изделия подготовить направляющие полного выдвижения (шаг 4), разобрав их на две части. Для этого вытянуть внутреннюю планку до предела, нажать на деблокировочный рычаг и снять внутреннюю подвижную планку направляющих. Внешняя неподвижная планка крепиться к внутреннему боку корпуса, внутренняя подвижная - к внешнему боку ящика.

ШАГ 1 Подготовить бока и вязки к сборке: прибить гвоздями 2х20 подпятники к бокам 4331Л, 4331Пр и цокольным вязкам 635; в вязки 633 и 634 установить по 4 шт. эксцентрика (в отверстия Ø5 мм); в бока 4331Л, 4331Пр и 4332 в отверстия Ø5мм установить дюбель-полкодержатель (по 10 шт в бока 4331Л(Пр), по 14 шт в бока 4332) для крепления полок 612 и 632; дополнительно в бока 4331Л и 4331Пр поставить по 2 шканта, а к бокам 4332 прикрепить внешнюю неподвижную планку направляющих шурупами 4х13. Собрать вязки 633 и 635, используя евроинты. Соединить подготовленные бока 4331Л, 4331Пр и 4332 с вязками 633, 634 и 635 посредством евроинтов, установить эксцентрик Minifix (8 шт) и закрепить шток эксцентрика. Поставить полкодержатели в вязки 632 и 612. Установить вязки 632, 612 между боков, затянув стяжки полкодержателей.

Внимание покупателя!

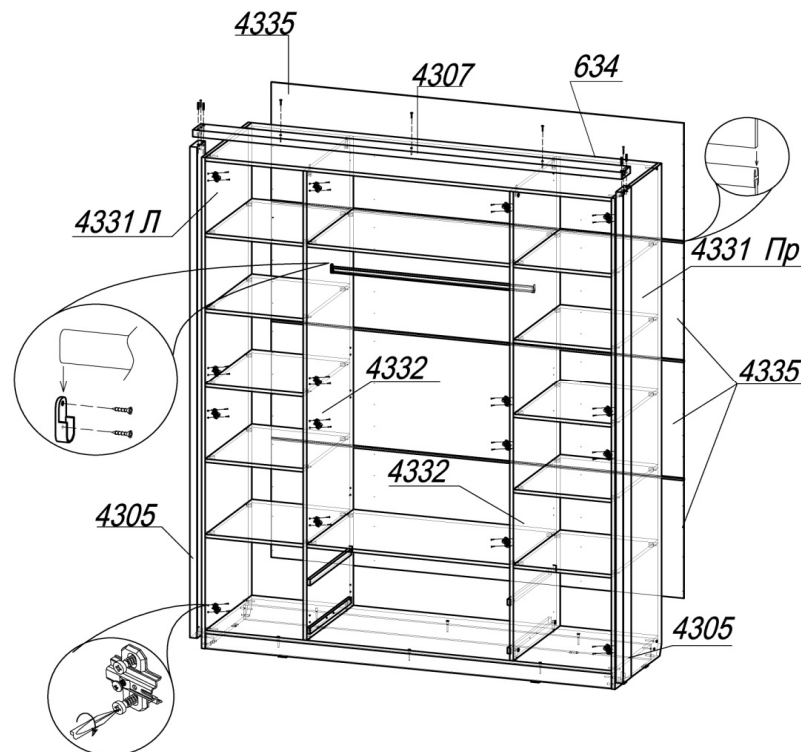
1. Упрощенное изображение фурнитуры дано к каждому изделию.
2. Для фурнитуры в деталях сделаны отверстия.
3. Возможна замена фурнитуры и комплектующих на предприятии.
4. Ввиду непрерывного совершенствования изделия, возможны незначительные изменения в конструкции.
5. По истечении 6-ти месяцев проверять и подтягивать всю крепежную фурнитуру.

4332_2		Бока	
4331Л	Бок	1	2296 568
4331Пр	Бок	1	2296 568
4332	Бок	2	2194 568
4335		ЛДВП	
4335	ЛДВП	4	554 1828
634		Вязки	
633	Вязка	1	1800 568
634	Вязка	1	1800 568
635	Цоколь	2	1800 70
632	Вязка	2	900 568
	Брус соединительный	3	1828
	Штанга овальная	1	892
612		Вязки	
612	Вязка	5	568 434
612		Вязки	
612	Вязка	5	568 434
4333		Ящики 2 шт	
4336	ЛДВПЯщ	2	850 496
4333	ВязкаЯщ	4	842 150
4334	БокЯщ	4	500 160
4302_2		Фасады	
4302	Створка	2	2218 454
ОБЪЕМ		Фасады	
4312_з-ф		Фасады	
4312Л	Створка	1	1766 454
	Зеркало_фацет	1	1001 450
	Зеркало_фацет	1	647 450
4312Пр	Створка	1	1766 454
	Зеркало_фацет	1	1000 450
	Зеркало_фацет	1	647 450
4311		Фасады	
4311	Накладка	2	912 222
4307		Планки	
4307	Планка-крышка 32 мм	1	1902 100
4305	Планка-бок 32 мм	2	2296 100

Фурнитура			
Эскиз	Наименование материала	Ед. изм.	Расчетное
	Гвоздь 2x20	шт	80
	Евровинт 6x50	шт	26
	Евровинт 6x70	шт	2
	Евроключ	шт	1
	Заглушка под евровинт	шт	28
	Заглушка под эксцентрик	шт	16
	Заглушка F5	шт	3
	Направляющие шариковые ПВ L500	шт	2
	Петля для накладной двери	шт	8
	Петля для полунакладной двери	шт	8
	Подпятник	шт	8
	Ручка-скоба Валмакс FS-079 256 сатин	шт	6
	Винт 4x25	шт	12
	Стяжка-полкодержатель+дюбель 12,5 мм	шт	48
	Шкант 8x30	шт	8
	Штангодержатель овальный	шт	2
	Шток эксцентрика 45 мм	шт	16
	Шуруп 4x13 (для крепления петель и направляющих)	шт	88
	Шуруп 4x16 (для крепления штангодержателей)	шт	4
	Прессшайба 4x16 (для крепления дпел к вязке ящика)	шт	20
	Саморез 4x32 (для крепления петель к боку шкафа и планки 32мм)	шт	20
	Эксцентрик Minifix	шт	16

6

Шаг 2.

**Шаг 2. Внимание! Поставить шкаф вертикально!**

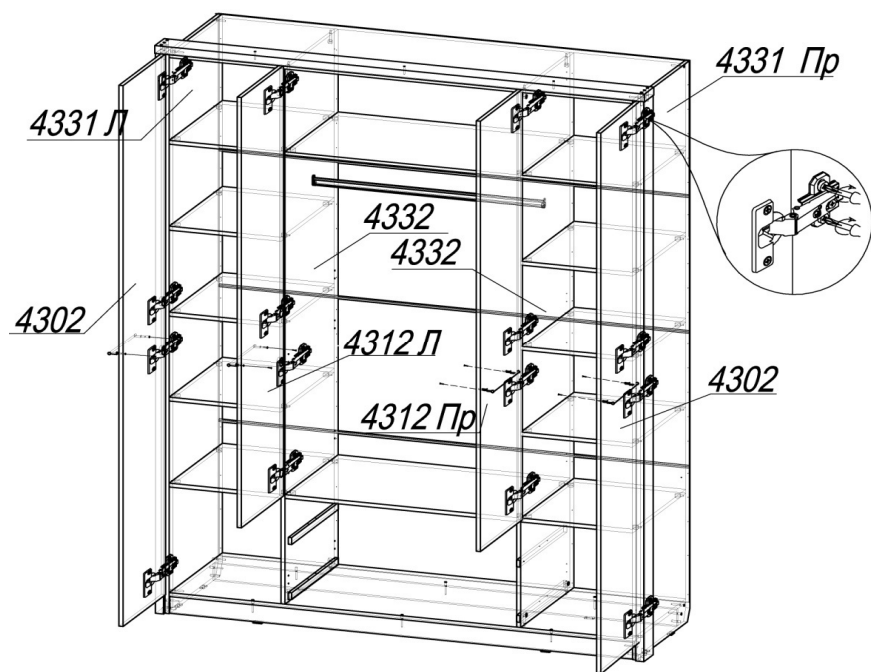
Проверить диагонали шкафа рулеткой и прибить ЛДВП 4335 гвоздями к бокам шкафа, поэтапно соединяя между собой с помощью соединительного бруса. Подготовьте деталь 4307 к сборке: обратите внимание на отверстия под подсветку, если в вашей комплектации она есть, то устанавливаете шканты со стороны подсветки, если нет, то с обратной стороны. Соединить деталь 4307 с деталями 4305 с помощью 4 шкантов и 2 евровинтов 6x70. Полученную конструкцию установить на шкаф с вылетом 22 мм и закрепить саморезами 4x32 через сквозные отверстия в детали 4307. Разобрать петли для накладной двери на 2 части. Прикрепить вторую часть к бокам 4331Л и 4331Пр с помощью саморезов 4x32 одновременно прикрепив ими и собранную конструкцию из деталей 4307 и 4305. Разобрать полунакладные петли. К бокам 4332 прикрепить вторую часть полунакладной петли шурупами 4x16. Прикрепить штангодержатель овальный с помощью шурупов 4x16 к бокам 4332.

3

Шаг 3.

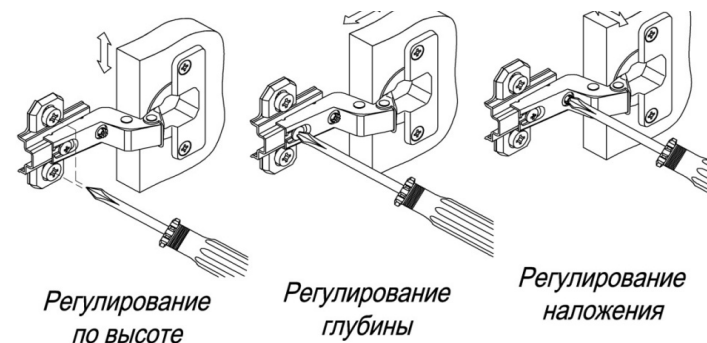
Шаг 4.

РЕГУЛИРОВКА ПЕТЕЛЬ



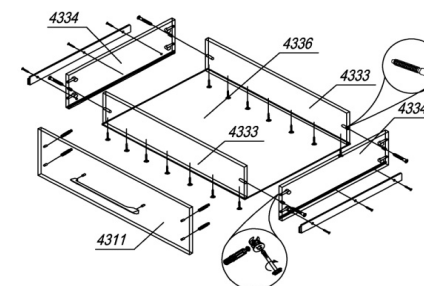
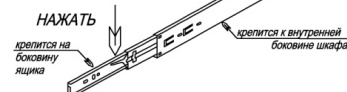
Шаг 3. Подготовить 2 створки 4302 которые крепятся к бокам 4331Пр и 4331Л, прикрепить первую часть разобранной накладной петли шурупами 4x16 к створке. На створки 4312Л и 4312Пр поставить по 4 накладные петли шурупами 4x16. Прикрепить створки к бокам. Установить ручки на створки 4302, 4312 Л и 4312Пр с помощью винтов 4x25. При необходимости отрегулировать петли.

4



СБОРКА ЯЩИКА

Одна часть крепится на боковину ящика, а вторая на внутреннюю боковину шкафа.



Шаг 4.

К боку 4334 ящика крепится одна часть направляющей шурупами 4 x13, затем крепятся вязки 4333 ящика к бокам 4334 ящика с помощью евровинтов 6 x 50. ЛДВП 4336 вставить в пазы боков 4334 ящика и закрепить к вязкам 4333 14-тью саморезами с прессшайбой 4x16.

В накладку 4311 установить 4 шт. эксцентрика. Закрепить ручку 2-мя винтами 4x 25. Соединить накладку 4311 с корпусом ящика посредством стяжки эксцентрика. Установить собранный ящик в полость шкафа.

5