

### ОБЩИЕ ТЕХНИЧЕСКИЕ УКАЗАНИЯ ПО СБОРКЕ.

Перед сборкой внимательно ознакомьтесь с данной инструкцией, проверьте комплектность деталей и фурнитуры по комплектовочной ведомости. Для сборки элементов желательно воспользоваться помощью квалифицированных специалистов.

Во избежании появления царапин, сборку необходимо проводить на мягком подстилочном материале. Согласно схемам сборки прикрепить необходимую фурнитуру. После этого можно приступать к сборке комплекта. Рекомендуется монтировать каркас в горизонтальном положении.

В мебельном наборе могут быть конструктивные изменения, не указанные в данной инструкции и не ухудшающие качество изделия, так как мы постоянно работаем над улучшением производимой продукции. Внимание!!! Сохраняйте упаковку до полной сборки изделия.

### ГАРАНТИЙНЫЕ ОБЯЗАТЕЛЬСТВА.

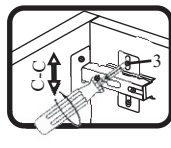
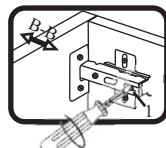
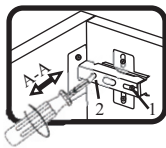
- Изготовитель гарантирует соответствие мебели требованиям ГОСТа 6371-93 при соблюдении условий транспортировки, хранения, сборки (для мебели, поставляемой в разобранном виде), эксплуатации.
- Гарантийный срок эксплуатации мебели: Для общественных помещений - 18 мес., бытовой - 24 мес. Гарантийный срок при розничной продаже через торговую сеть исчисляется со дня продажи мебели, при вне розничном распределении - со дня получения ее потребителем.
- Согласно постановлению правительства Российской Федерации от 16 июня 1977 г. ? 720 мебель относится к товарам длительного пользования. В связи с этим по истечении срока службы (10 лет) потребитель должен обратиться в специализированную организацию по ремонту мебели с целью оценки дальнейшей пригодности мебели к безопасной эксплуатации и определение возможного дальнейшего срока службы.
- Предприятие оставляет за собой право на замену фурнитуры и метизов, не влияющих на изменение конструкции и качества изделия.
- При обнаружении брака или некомплектности обращаться к продавцу, указав номер ОТК и дату изготовления.

### ПРАВИЛА УХОДА И ЭКСПЛУАТАЦИИ.

Для сохранения эксплуатационных и эстетических качеств мебели в течении длительного срока необходимо соблюдать условия её хранения, правил эксплуатации и ухода.

- Мебель рекомендуется эксплуатировать в проветриваемом, сухом помещении с температурой воздуха не ниже +10 С и относительной влажностью воздуха 65±15 %.
- При эксплуатации изделий, имеющих стеклянные створки, полки и зеркала необходимо помнить, что эксплуатация стеклоизделий и зеркал с трещиной сопряжено с риском получения травмы. При появлении трещин надо немедленно заменить стеклоизделие.
- В процессе эксплуатации мебели возможно ослабление крепежной фурнитуры - необходимо периодически подтягивать их.
- Во избежании потери товарного вида мебель и зеркала рекомендуется защищать от прямых солнечных лучей, не должна размещаться вблизи отопительных приборов, сырых и холодных стен (может привести к изменению цвета и отслоению пленки).
- Не допускать попадания воды и технических жидкостей на поверхность мебели, не следует ставить на поверхность горячие предметы без теплоизоляционной прокладки.
- Беречь поверхность мебели от механических повреждений.
- Поверхность мебели можно чистить влажной тканью с применением средств по уходу за мебелью с последующей протиркой насухо. **Запрещено применять эфир, ацетон, бензин и др. средства содержащие спирт и растворитель по скольку печатный рисунок на фасадах не устойчив к их воздействию!!!**
- Фасадную часть следует чистить мягкой тканью с применением хозяйственного мыла, после чего вытирать насухо. Не использовать для чистки наждачную бумагу, соду и др. средства, содержащие абразивные материалы.

### СИСТЕМА РЕГУЛИРОВАНИЯ СТВОРОК



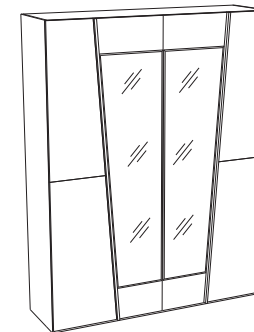
Если створка наклонена вправо или влево относительно вертикали корпуса, нужно выправить наклон створки в направлении А-А винтом 2.

Если нижняя или верхняя часть створки отстает от корпуса, нужно ослабить винт 1 и сдвинуть створку в направлении В-В, а затем затянуть винт 1.

Если необходимо отрегулировать створку по высоте, нужно ослабить винт 3, отрегулировать створку в направлении С-С, а затем затянуть винт 3.

## Спальня "Стреза" - Шкаф 4-х дверный

(1800x544x2300)



### Фурнитура (Упаковка №5)

	Наименование	Ед.изм.	Кол-во
	Эксцентрик d-15 д/плит 16мм	шт	16
	Соед. болт S200, 11/34мм	шт.	8
	Дюбель эксц. двойной	шт.	4
	Корпус RAFIX-SE бел 7/16мм	шт	20
	Болт RAFIX без покр. D=7мм	шт	20
	Шкант 6x30	шт.	12
	Петля накладная	компл	8
	Петля полунакладная	компл	8
	Саморез 3x16	шт.	104
	Саморез 3,5x16	шт.	88
	Заглушка эксц. беж.	шт.	8
	Заглушка евр. бел. №1	шт.	8
	Полкодержатель	шт.	24
	Труба d-25 (870мм)	шт.	2
	Штангодержатель d25	шт.	4
	Ключ под евровинт	шт.	1
	Евровинт 6x50	шт	12
	Подпятник беж.	шт	8
	Шайба для з/с А-8	шт	14
	Дюбель с шурупом	шт.	4
	Фиксир. уголок №23(бел.)	шт.	4

### Фурнитура (Упаковка №)

	Соед.планка д/з стенки бел. 2,2м(2186)	шт	2
--	--	----	---

### ХДФ белая

Поз.	Наименование	Кол-во	Деталь без облиц.		Упаковка
			Длина	Ширина	
17	З/с ДВП	4	2216	448	1

### ЛДСП 8мм

Поз.	Наименование	Кол-во	Деталь без облиц.		Упаковка
			Длина	Ширина	
	прокладочная панель	2	500	50	3

### ЛДСП 16мм Дуб Галифакс натуральный

Поз.	Наименование	Кол-во	Деталь без облиц.		Упаковка
			Длина	Ширина	
1	Бок левый	1	2300	500	1
2	Бок правый	1	2300	500	1
3	Дверь глух лев.верх.	1	430(+5)	1137	3
4	Дверь глух прав.верх.	1	430(+5)	1137	3
5	Дверь глух лев.нижн.	1	510(+5)	1137	3
6	Дверь глух прав.нижн.	1	510(+5)	1137	3

### ЛДСП 16мм Бетон Чикаго темно серый

Поз.	Наименование	Кол-во	Деталь без облиц.		Упаковка
			Длина	Ширина	
7	Дверь зеркало правая	1	2278	526(+3)	4
8	Дверь зеркало левая	1	2278	526(+3)	4
9	Плинтус передний	1	80	1768	1

### ЛДСП 16мм Белая Шагрень

Поз.	Наименование	Кол-во	Деталь без облиц.		Упаковка
			Длина	Ширина	
10	Средник	1	2188	500	1
11	Дно	1	1768	500	2
12	Крышка	1	1768	500	2
13	Полка стяжная	2	876	500	2
14	Планка стяжная	2	80	876	1
15	Плинтус задний	1	1768	80	1

### Ручка профиль 16мм

Поз.	Наименование	Кол-во	Деталь без облиц.		Упаковка
			Длина	Ширина	
16	Ручка	2	2283	40	1

## Важно!!

Для исключения опрокидывания шкафа его необходимо зафиксировать к стене.  
Прикрутите фиксирующие уголки используя саморезы 3,5х16 с верхней стороны полки 13 или крышки шкафа 12. Используя дюбели прикрутите шкаф к стене.

Если шкаф не закреплен к стене, не допускайте открытого положения более чем двух дверей - возможно опрокидывание шкафа !!!

## Схемы сборки

### 1. Соберите каркас.

- закрепите всю съемную фурнитуру согласно схеме
- закрепите плинтусы №9,15 к дну №11 на евроинты
- закрепите боковые стенки №1,2 и средник №10 к дну №11 и крышке №12
- закрепите стяжные полки №13 и стяжные планки №14 между боковыми стенками №1,2 и средником №10 с помощью стяжек Rafix VB;
- положите шкаф фасадной стороной вниз и набейте заднюю стенку (рекомендуется проверить диагональ).

### 2. Соберите двери.

- скрутите части дери №3,5 и 4,6 между собой с помощью двойных эксцентриковых стяжек и шкантов.
- закрепите профиль-ручку с помощью стяжек Rafix VB.

### 3. Установите шкаф на место.

- прикрутите и отрегулируйте двери при помощи петель согласно схеме.

