

ОБЩИЕ ТЕХНИЧЕСКИЕ УКАЗАНИЯ ПО СБОРКЕ.

Перед сборкой внимательно ознакомьтесь с данной инструкцией, проверьте комплектность деталей и фурнитуры по комплектовочной ведомости. Для сборки элементов желательно воспользоваться помощью квалифицированных специалистов.

Во избежании появления царапин, сборку необходимо проводить на мягком подстилочном материале. Согласно схемам сборки прикрепить необходимую фурнитуру. После этого можно приступать к сборке комплекта. Рекомендуется монтировать каркас в горизонтальном положении.

В мебельном наборе могут быть конструктивные изменения, не указанные в данной инструкции и не ухудшающие качество изделия, так как мы постоянно работаем над улучшением производимой продукции. Внимание!!! Сохраняйте упаковку до полной сборки изделия.

ГАРАНТИЙНЫЕ ОБЯЗАТЕЛЬСТВА.

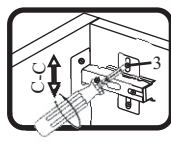
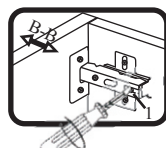
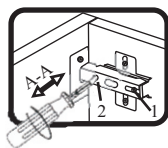
- Изготовитель гарантирует соответствие мебели требованиям ГОСТа 6371-93 при соблюдении условий транспортировки, хранения, сборки (для мебели, поставляемой в разобранном виде), эксплуатации.
- Гарантийный срок эксплуатации мебели: Для общественных помещений - 18 мес., бытовой - 24 мес. Гарантийный срок при розничной продаже через торговую сеть исчисляется со дня продажи мебели, при вне розничном распределении - со дня получения ее потребителем.
- Согласно постановлению правительства Российской Федерации от 16 июня 1977 г. ? 720 мебель относится к товарам длительного пользования. В связи с этим по истечении срока службы (10 лет) потребитель должен обратиться в специализированную организацию по ремонту мебели с целью оценки дальнейшей пригодности мебели к безопасной эксплуатации и определение возможного дальнейшего срока службы.
- Предприятие оставляет за собой право на замену фурнитуры и метизов, не влияющих на изменение конструкции и качества изделия.
- При обнаружении брака или некомплектности обращаться к продавцу, указав номер ОТК и дату изготовления.

ПРАВИЛА УХОДА И ЭКСПЛУАТАЦИИ.

Для сохранения эксплуатационных и эстетических качеств мебели в течении длительного срока необходимо соблюдать условия её хранения, правил эксплуатации и ухода.

- Мебель рекомендуется эксплуатировать в проветриваемом, сухом помещении с температурой воздуха не ниже +10 С и относительной влажностью воздуха 65±15 %.
- При эксплуатации изделий, имеющих стеклянные створки, полки и зеркала необходимо помнить, что эксплуатация стеклоизделий и зеркал с трещиной сопряжено с риском получения травмы. При появлении трещин надо немедленно заменить стеклоизделие.
- В процессе эксплуатации мебели возможно ослабление крепежной фурнитуры - необходимо периодически подтягивать их.
- Во избежании потери товарного вида мебель и зеркала рекомендуется защищать от прямых солнечных лучей, не должна размещаться вблизи отопительных приборов, сырых и холодных стен (может привести к изменению цвета и отслоению пленки).
- Не допускать попадания воды и технических жидкостей на поверхность мебели, не следует ставить на поверхность горячие предметы без теплоизоляционной прокладки.
- Беречь поверхность мебели от механических повреждений.
- Поверхность мебели можно чистить влажной тканью с применением средств по уходу за мебелью с последующей протиркой насухо. **Запрещено применять эфир, ацетон, бензин и др. средства содержащие спирт и растворитель по скольку печатный рисунок на фасадах не устойчив к их воздействию!!!**
- Фасадную часть следует чистить мягкой тканью с применением хозяйственного мыла, после чего вытирать насухо. Не использовать для чистки наждачную бумагу, соду и др. средства, содержащие абразивные материалы.

СИСТЕМА РЕГУЛИРОВАНИЯ СТВОРОК



Если створка наклонена вправо или влево относительно вертикали корпуса, нужно выправить наклон створки в направлении А-А винтом 2.

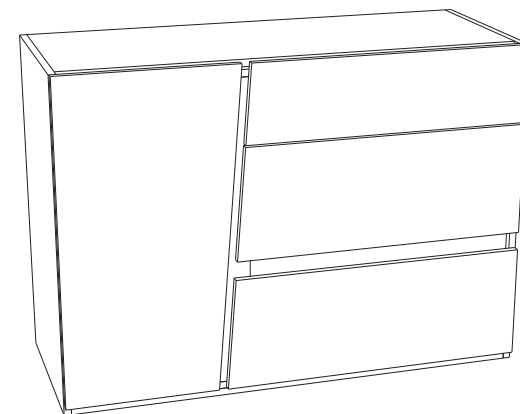
Если нижняя или верхняя часть створки отстает от корпуса, нужно ослабить винт 1 и сдвинуть створку в направлении В-В, а затем затянуть винт 1.

Если необходимо отрегулировать створку по высоте, нужно ослабить винт 3, отрегулировать створку в направлении С-С, а затем затянуть винт 3.

Спальня "Стреза" - Комод малый (1050x430x750)

Фурнитура (Упаковка №1)

| | Наименование | Ед.изм. | Кол-во |
|--|------------------------------------|---------|--------|
| | Эксцентрик d-15 д/плит 16мм | шт | 20 |
| | Соед. болт S200, 11/34мм | шт. | 16 |
| | Дюбель эксц. двойной | шт. | 2 |
| | Шкант 8x30 | шт. | 48 |
| | Направляющ. шариковые 400*35 | шт | 3 |
| | Саморез 3x16 | шт. | 60 |
| | Саморез 3,5x16 | шт. | 38 |
| | Саморез 3,5x30 | шт. | 6 |
| | Заглушка эксц. бел. №1 | шт. | 6 |
| | Заглушка эксц. беж. | шт. | 2 |
| | Ключ под евровинт | шт. | 1 |
| | Евровинт 6x50 | шт | 10 |
| | Соед.планка д/з стенки бел.(614мм) | шт | 1 |
| | Подпятник беж. | шт | 6 |
| | Дюбель с шурупом | шт. | 2 |
| | Фиксир. уголок №23(бел.) | шт. | 2 |
| | Полкодержатель | шт. | 10 |
| | Петля накладная | компл | 2 |
| | Шайба для з/с А-8 | шт | 6 |



ЛДСП 16мм Дуб Галифакс натуральный

| Поз. | Наименование | Кол-во | Деталь без облиц. | | Упаковка |
|------|---------------|--------|-------------------|--------|----------|
| | | | Длина | Ширина | |
| 1 | Бок левый | 1 | 750 | 410 | 2 |
| 2 | Бок правый | 1 | 410 | 574 | 2 |
| 3 | Крышка | 1 | 1018 | 386 | 1 |
| 4 | Дверь | 1 | 729 | 396 | 2 |
| 5 | Накладка низ | 1 | 686 | 253 | 1 |
| 6 | Накладка сред | 1 | 663 | 253 | 1 |

ЛДСП 16мм Бетон Чикаго темно серый

| Поз. | Наименование | Кол-во | Деталь без облиц. | | Упаковка |
|------|----------------|--------|-------------------|--------|----------|
| | | | Длина | Ширина | |
| 7 | Декор планка | 1 | 684 | 80 | 1 |
| 8 | Накладка верх | 1 | 643 | 174 | 1 |
| 9 | Планка стяжная | 1 | 1018 | 90 | 1 |
| 10 | Декор бок | 1 | 410 | 176 | 2 |
| 11 | Планка стяжная | 1 | 616 | 80 | 1 |

ЛДСП 16мм Белая Шагрень

| Поз. | Наименование | Кол-во | Деталь без облиц. | | Упаковка |
|------|----------------------|--------|-------------------|--------|----------|
| | | | Длина | Ширина | |
| 12 | Средник | 1 | 684 | 394 | 2 |
| 13 | Дно | 1 | 1018 | 410 | 1 |
| 14 | Полка вставная | 1 | 383 | 389 | 1 |
| 15 | Планка стяжная | 1 | 1018 | 90 | 1 |
| 16 | Плинтус | 2 | 80 | 1018 | 1 |
| 17 | Бок ящика левый мал | 1 | 100 | 400 | 1 |
| 18 | Бок ящика правый мал | 1 | 100 | 400 | 1 |
| 19 | Зад.стенка ящика мал | 1 | 100 | 558 | 1 |
| 20 | Бок ящика левый бол | 2 | 180 | 400 | 1 |
| 21 | Бок ящика правый бол | 2 | 180 | 400 | 1 |
| 22 | Зад.стенка ящика бол | 2 | 180 | 558 | 1 |

ХДФ белая

| Поз. | Наименование | Кол-во | Деталь без облиц. | | Упаковка |
|------|-----------------|--------|-------------------|--------|----------|
| | | | Длина | Ширина | |
| 24 | З/с ДВП вертик. | 1 | 712 | 408 | 1 |
| 25 | З/с ДВП гориз. | 2 | 355 | 638 | 1 |
| 26 | Дно ящика | 3 | 586 | 398 | 1 |

Важно!!!

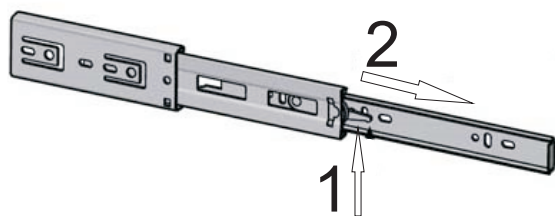
Для исключения опрокидывания комода его необходимо зафиксировать к стене.
Прикрутите фиксирующие уголки используя саморезы 3,5х16 к распорной планке 15.
Используя дюбели прикрутите шкаф к стене.

Если комод не закреплен к стене, не допускайте открытого положения более чем двух ящиков - возможно опрокидывание комода !!!

СИСТЕМА РАЗБОРКИ НАПРАВЛЯЮЩЕЙ

-Поднимите рычажок 1 вверх

-Вытащите узкую часть направляющей вправо



1. Соберите каркас

- закрепите всю съемную фурнитуру согласно схеме.
- закрепите бок правый №2 к декор. боку №10 с помощью двойных эксцентриковых стяжек и шкантов.
- прикрутите к среднику №12, правому боку №2 и декор. боку № 10 направляющие на саморезы 3,5х16(имеются насечки)
- прикрутите дно №13 и планки стяжные №9,15 к среднику №12 с помощью евроинтов.
- прикрепите бока №1,2 к полученной конструкции, закрепив между ними крышку №3, а так же между средником №12 и правым боком №2 стяжную планку №11.
- привинтите плинтуса №16 к дну №13 с помощью саморезов 3.5*30.
- прикрутите декор. планку №7 на эксцентриковые стяжки и шканты к среднику №12.
- положите комод фасадной стороной вниз и набейте заднюю стенку (рекомендуется проверить диагональ)
- прикрутите и отрегулируйте дверь №4 при помощи петель согласно схеме.

2. Соберите 3 ящика по схеме:

- скрутите боковые стенки ящика с помощью евроинтов и шкантов согласно рисунку
- прикрутите накладку ящика на эксцентриковые стяжки и шканты
- положите ящик кромкой вниз, набейте ДВП саморезами 3х16 (рекомендуется проверить диагональ)

