

ОБЩИЕ ТЕХНИЧЕСКИЕ УКАЗАНИЯ ПО СБОРКЕ.

Перед сборкой внимательно ознакомьтесь с данной инструкцией, проверьте комплектность деталей и фурнитуры по комплектовочной ведомости. Для сборки элементов желательнее воспользоваться помощью квалифицированных специалистов.

Во избежании появления царапин, сборку необходимо проводить на мягком подстилочном материале. Согласно схемам сборки прикрепить необходимую фурнитуру. После этого можно приступать к сборке комплекта. Рекомендуется монтировать каркас в горизонтальном положении.

В мебельном наборе могут быть конструктивные изменения, не указанные в данной инструкции и не ухудшающие качество изделия, так как мы постоянно работаем над улучшением производимой продукции. Внимание!!! Сохраняйте упаковку до полной сборки изделия.

ГАРАНТИЙНЫЕ ОБЯЗАТЕЛЬСТВА.

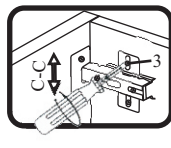
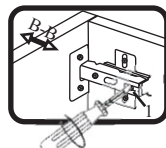
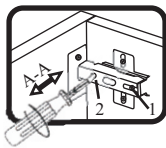
- Изготовитель гарантирует соответствие мебели требованиям ГОСТа 6371-93 при соблюдении условий транспортировки, хранения, сборки (для мебели, поставляемой в разобранном виде), эксплуатации.
- Гарантийный срок эксплуатации мебели: Для общественных помещений - 18 мес., бытовой - 24 мес. Гарантийный срок при розничной продаже через торговую сеть исчисляется со дня продажи мебели, при вне розничном распределении - со дня получения ее потребителем.
- Согласно постановлению правительства Российской Федерации от 16 июня 1977 г. № 720 мебель относится к товарам длительного пользования. В связи с этим по истечении срока службы (10 лет) потребитель должен обратиться в специализированную организацию по ремонту мебели с целью оценки дальнейшей пригодности мебели к безопасной эксплуатации и определение возможного дальнейшего срока службы.
- Предприятие оставляет за собой право на замену фурнитуры и метизов, не влияющих на изменение конструкции и качества изделия.
- При обнаружении брака или некомплектности обращаться к продавцу, указав номер ОТК и дату изготовления.

ПРАВИЛА УХОДА И ЭКСПЛУАТАЦИИ.

Для сохранения эксплуатационных и эстетических качеств мебели в течении длительного срока необходимо соблюдать условия её хранения, правил эксплуатации и ухода.

- Мебель рекомендуется эксплуатировать в проветриваемом, сухом помещении с температурой воздуха не ниже +10 С и относительной влажностью воздуха 65±15 %.
- При эксплуатации изделий, имеющих стеклянные створки, полки и зеркала необходимо помнить, что эксплуатация стеклоизделий и зеркал с трещиной сопряжено с риском получения травмы. При появлении трещин надо немедленно заменить стеклоизделие.
- В процессе эксплуатации мебели возможно ослабление крепежной фурнитуры - необходимо периодически подтягивать их.
- Во избежании потери товарного вида мебель и зеркала рекомендуется защищать от прямых солнечных лучей, не должна размещаться вблизи отопительных приборов, сырых и холодных стен (может привести к изменению цвета и отслоению пленки).
- Не допускать попадания воды и технических жидкостей на поверхность мебели, не следует ставить на поверхность горячие предметы без теплоизоляционной прокладки.
- Беречь поверхность мебели от механических повреждений.
- Поверхность мебели можно чистить влажной тканью с применением средств по уходу за мебелью с последующей протиркой насухо. **Запрещено применять эфир, ацетон, бензин и др. средства содержащие спирт и растворитель по сколько печатный рисунок на фасадах не устойчив к их воздействию!!!**
- Фасадную часть следует чистить мягкой тканью с применением хозяйственного мыла, после чего вытирать насухо. Не использовать для чистки наждачную бумагу, соду и др. средства, содержащие абразивные материалы.

СИСТЕМА РЕГУЛИРОВАНИЯ СТВОРОК



Если створка наклонена вправо или влево относительно вертикали корпуса, нужно выправить наклон створки в направлении А-А винтом 2.

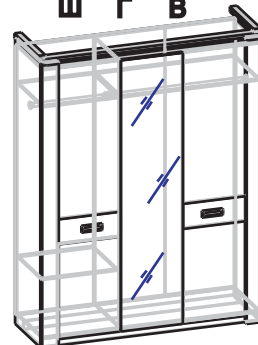
Если нижняя или верхняя часть створки отстает от корпуса, нужно ослабить винт 1 и сдвинуть створку в направлении В-В, а затем затянуть винт 1.

Если необходимо отрегулировать створку по высоте, нужно ослабить винт 3, отрегулировать створку в направлении С-С, а затем затянуть винт 3.

Спальный гарнитур "Магнолия" - Шкаф для одежды 3-дверный

1598x554x2088

Ш Г В



Фурнитура (Упаковка №3)

	Наименование	Ед.изм.	Кол-во
	Ручка FR-006 128st	шт.	2
	Винт- М4х20	шт.	4
	Труба D-25 мм 545 и 995 мм	компл.	1
	Шкант 6х30	шт.	38
	Петля прямая СБК 90°	компл.	10
	Саморез 3х16	шт.	80
	Саморез 3,5х16	шт.	81
	Заглушка для эксц. бел.№1	шт.	20
	Заглушка евр. бел. №1	шт.	8
	Подпятник Венге-кор./Бардолино-беж.	шт.	8
	Штангодержатель D-25 мм	шт.	4
	Эксцентрик d-15 д/плит 16мм	шт.	36
	Дюбель эксц. двойной	шт.	4
	Соед. болт S200, 11/34мм	шт.	28
	Корпус RAFIX-SE бел 7/16мм	шт.	10
	Болт RAFIX без покр. D=7mm	шт.	10
	Ключ под евровинт	шт.	1
	Евровинт 6х50	шт.	8
	Полкодержатель	шт.	12
	Шайба для задн.стенки А-8	шт.	8
	Петля полунакладная	компл.	5
	Шайба для винта ручек d-10	шт.	4
	Дюбель с шурупом	шт.	3
	Фиксир. уголок №23(бел.)	шт.	3

Фурнитура (Упаковка №1)

	Наименование	Ед.изм.	Кол-во
	Планка соединит под зад.стен. Белая	м.п.	1,914

Спецификация на ДСП 16мм

Поз	Наименование	Кол-во	Заготовка		Упаковка
			Длина[L]	Ширина[W]	
	Прокладочная панель	1	63	446	№3
	Прокладочная панель	1	990	80	№2

Спецификация на ДСП Венге/Бардолино 16

Поз	Наименование	Кол-во	Заготовка		Упаковка
			Длина[L]	Ширина[W]	
1	боковая стенка левая	1	500	2050	№1
2	боковая стенка правая	1	500	2050	№1
3	плинтус	1	1566	60	№1

Спецификация на ДСП Белая 16

Поз	Наименование	Кол-во	Заготовка		Упаковка
			Длина[L]	Ширина[W]	
4	средняя стенка	1	1914	500	№1
5	крышка	1	1556	484	№2
6	дно	1	1556	500	№2
7	полка стяжная	1	545	500	№2
8	полка стяжная	1	995	500	№2
9	полка вставная	1	542	480	№2
10	плинтус	1	1556	60	№1
11	дверь с зеркалом	1	1950	446	№4
26	планка стяжная	1	995	80	№2

Спецификация на МДФ 16 ПВХ Венге

Поз	Наименование	Кол-во	Заготовка		Упаковка
			Длина[L]	Ширина[W]	
12	верхняя часть двери лев.	1	1087	446	№3
13	верхняя часть двери прав.	1	1087	446	№3
14	нижняя часть двери лев.	1	683	446	№3
15	нижняя часть двери прав.	1	683	446	№3
16	планка декоративная	1	60	1556	№1

Спецификация на МДФ 38 ПВХ Венге

Поз	Наименование	Кол-во	Заготовка		Упаковка
			Длина[L]	Ширина[W]	
18	карниз передний	1	1598	80	№5
19	карниз боковой	2	50	474	№5

Спецификация на ХДФ бел.

Поз	Наименование	Кол-во	Заготовка		Упаковка
			Длина[L]	Ширина[W]	
20	задняя стенка	2	1942	507	№1
21	задняя стенка	1	1942	566	№1

Спецификация на профиль МДФ R48

Поз	Наименование	Кол-во	Заготовка		Упаковка
			Длина[L]	Ширина[W]	
22	пилястра левая	1	2040	121	№6
23	пилястра правая	1	2040	121	№6

Спецификация на МДФ 22 ПВХ Венге

Поз	Наименование	Кол-во	Заготовка		Упаковка
			Длина[L]	Ширина[W]	
17	средняя часть двери	2	180	446	№3

Спецификация на МДФ10мм Окрашен в серебро

Поз	Наименование	Кол-во	Заготовка		Упаковка
			Длина[L]	Ширина[W]	
24	вставка пиляс.	2	121	48	№3

Важно!!!

Для исключения опрокидывания шкафа его необходимо зафиксировать к стене.
Прикрутите фиксирующие уголки используя саморезы 3,5x16 с верхней стороны полок 7 и 8
или крышки шкафа 5. Используя дюбели прикрутите шкаф к стене.

Если шкаф не закреплен к стене, не допускайте открытого положения
более чем двух дверей - возможно опрокидывание шкафа !!!

Порядок сборки

1. Соберите каркас (сборку рекомендуется производить лицевой частью вниз на картоне):
 - закрепите всю съёмную фурнитуру согласно схеме.
 - закрепите плинтусы 10 и 3 к дну 6 на еврвинты
 - закрепите средник 4 к дну и крышке 5, установите планку 16 на крышку
 - закрепите боковые стойки 1 и 2 к дну и крышке
 - закрепите полки стяжные 7 и 8;
 - закрепите планку стяжную 26;
 - закрепите штангу на боковинах;
 - положите шкаф фасадной стороной вниз и набейте заднюю стенку (рекомендуется проверять диагональ);
 - установите шкаф на место;
 - прикрутите пилястры к боковым стенкам на эксцентриковые стяжки и шканты;
 - соберите двери;
 - закрепите двери на пилястры и среднюю стойку;
 - прикрутите ручки (пластмассовую часть от ручек отделить и не использовать), вставьте полку;
 - приклейте вставки пилястр 24 на верхние части пилястр, установите карнизы закрепив их.
2. Отрегулируйте двери при помощи петель согласно схеме.

