

### ОБЩИЕ ТЕХНИЧЕСКИЕ УКАЗАНИЯ ПО СБОРКЕ.

Перед сборкой внимательно ознакомьтесь с данной инструкцией, проверьте комплектность деталей и фурнитуры по комплекточной ведомости. Для сборки элементов желательно воспользоваться помощью квалифицированных специалистов.

Во избежании появления царапин, сборку необходимо проводить на мягком подстилочном материале. Согласно схеме сборки прикрепить необходимую фурнитуру. После этого можно приступать к сборке комплекта. Рекомендуется монтировать каркас в горизонтальном положении.

В мебельном наборе могут быть конструктивные изменения, не указанные в данной инструкции и не ухудшающие качество изделия, так как мы постоянно работаем над улучшением производимой продукции. Вниманию!!! Сохраняйте упаковку до полной сборки изделия.

### ГАРАНТИЙНЫЕ ОБЯЗАТЕЛЬСТВА.

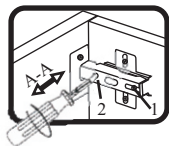
1. Изготовитель гарантирует соответствие мебели требованиям ГОСТа 6371-93 при соблюдении условий транспортировки, хранения, сборки (для мебели, поставляемой в разобранном виде), эксплуатации.
2. Гарантийный срок эксплуатации мебели: Для общественных помещений - 18 мес., бытовой - 24 мес. Гарантийный срок при розничной продаже через торговую сеть исчисляется со дня продажи мебели, при вне розничном распределении - со дня получения ее потребителем.
3. Согласно постановлению правительства Российской Федерации от 16 июня 1977 г. № 720 мебель относится к товарам длительного пользования. В связи с этим по истечении срока службы (10 лет) потребитель должен обратиться в специализированную организацию по ремонту мебели с целью оценки дальнейшей пригодности мебели к безопасной эксплуатации и определение возможного дальнейшего срока службы.
4. Предприятие оставляет за собой право на замену фурнитуры и метизов, не влияющих на изменение конструкции и качества изделия.
5. При обнаружении брака или некомплектности обращаться к продавцу, указав номер ОТК и дату изготовления.

### ПРАВИЛА УХОДА И ЭКСПЛУАТАЦИИ.

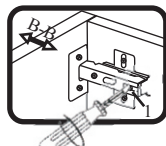
Для сохранения эксплуатационных и эстетических качеств мебели в течении длительного срока необходимо соблюдать условия её хранения, правил эксплуатации и ухода.

1. Мебель рекомендуется эксплуатировать в проветриваемом, сухом помещении с температурой воздуха не ниже +10 С и относительной влажностью воздуха 65±15 %.
2. При эксплуатации изделий, имеющих стеклянные створки, полки и зеркала необходимо помнить, что эксплуатация стеклоизделий и зеркал с трещиной сопряжено с риском получения травмы. При появлении трещин надо немедленно заменить стеклоизделие.
3. В процессе эксплуатации мебели возможно ослабление крепежной фурнитуры - необходимо периодически подтягивать их.
4. Во избежании потери товарного вида мебель и зеркала рекомендуется защищать от прямых солнечных лучей, не должна размещаться вблизи отопительных приборов, сырых и холодных стен (может привести к изменению цвета и отслоению пленки).
5. Не допускать попадания воды и технических жидкостей на поверхность мебели, не следует ставить на поверхность горячие предметы без теплоизоляционной прокладки.
6. Беречь поверхность мебели от механических повреждений.
7. Поверхность мебели можно чистить влажной тканью с применением средств по уходу за мебелью с последующей протиркой насухо. **Запрещено применять эфир, ацетон, бензин и др. средства содержащие спирт и растворитель по скольку печатный рисунок на фасадах не устойчив к их воздействию!!!**
8. Фасадную часть следует чистить мягкой тканью с применением хозяйственного мыла, после чего вытирать насухо. Не использовать для чистки наждачную бумагу, соду и др. средства, содержащие абразивные материалы.

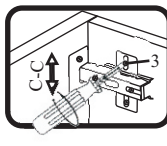
### СИСТЕМА РЕГУЛИРОВАНИЯ СТВОРОК



Если створка наклонена вправо или влево относительно вертикали корпуса, нужно выправить наклон створки в направлении А-А винтом 2.



Если нижняя или верхняя часть створки отстает от корпуса, нужно ослабить винт 1 и сдвинуть створку в направлении В-В, а затем затянуть винт 1.



Если необходимо отрегулировать створку по высоте, нужно ослабить винт 3, отрегулировать створку в направлении С-С, а затем затянуть винт 3.

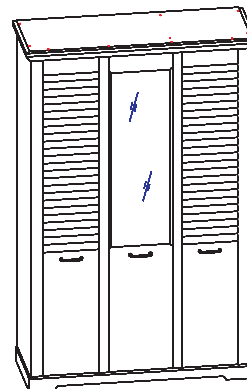
## Спальня "Кантри" Сосна Андерсен/Риббек натуральный - Шкаф 3-х дверный (1460x558x2300)

### Фурнитура (Упаковка №6)

	Наименование	Ед.изм.	Кол-во
	Соед. болт S200, 11/34 мм	шт.	4
	Эксцентрик d-15 мм д/плит 16 мм	шт.	12
	Дюбель эксц. двойной MINIFIX 15 7/2xВ34	шт.	4
	Шкант 8x30	шт.	18
	Петля накладная	компл	8
	Петля полунакладная	компл	5
	Саморез 3x16	шт.	82
	Саморез 3,5x16	шт.	73
	Саморез 3,5x25	шт.	4
	Заглушка евр. бел. №1	шт.	8
	Заглушка эксц. №1	шт.	8
	Болт RAFIX безпок. D=7 ммВ.5/11мм	шт	10
	Корпус RAFIX-SE с утопльс белый 7/18мм	шт	10
	Полкодержатель	шт.	24
	Труба d-25 (470мм)	шт.	1
	Труба d-25 (870мм)	шт.	1
	Штангодерж. d-25	шт.	4
	Ключ под евровинт	шт.	1
	Евровинт 6x50	шт	20
	Ручка LS(037) Олово	шт	3
	Подпятник	шт	6
	Шайба А-8	шт	14
	Дюбель с шурупом	шт.	3
	Фиксир. уголок №23(бел.)	шт.	3

### Фурнитура (Упаковка №1)

	Соед. планка д/з стенки бел. 2.2м(2191мм)	шт	1
--	---	----	---



### ЛДСП 16мм Сосна Андерсен

Поз.	Наименование	Кол-во	Деталь без облиц.		Упаковка
			Длина	Ширина	
1	Бок левый	1	2284	500	1
2	Бок правый	1	2284	500	1
3	Верх зеркал двери	1	396	100	2
4	Низ зеркал двери	1	396	834	2
6	Плинтус передний	1	1368	74	2

### ЛДСП 16мм Белая Шагрень

Поз.	Наименование	Кол-во	Деталь без облиц.		Упаковка
			Длина	Ширина	
7	Дно	1	1368	500	2
8	Средник	1	2194	500	1
9	Стяжная полка	1	476	500	2
10	Стяжная полка	1	876	500	2
11	Стяжная планка	1	876	80	2
12	Крышка	1	1412	528	3
13	Центр зеркал двери	1	396	1200	4
14	Плинтус задний	1	1368	74	2

### Дверь сборная Сосна андерсен

Поз.	Наименование	Кол-во	Деталь без облиц.		Упаковка
			Длина	Ширина	
15	Дверь левая	1	2134	496	7
16	Дверь правая	1	2134	496	7

### Профиль П110x90 Плинтус бок Риббек натур.

Поз.	Наименование	Кол-во	Деталь без облиц.		Упаковка
			Длина	Ширина	
17	Бокплинтус	2	500	90	5

### Профиль П30x90 Плинтус фронтальный Риббек натур.

Поз.	Наименование	Кол-во	Деталь без облиц.		Упаковка
			Длина	Ширина	
18	Плинтус декор	1	1422	90	5

### Профиль К30x64 Карниз Риббек натур.

Поз.	Наименование	Кол-во	Деталь без облиц.		Упаковка
			Длина	Ширина	
19	Карниз левый	1	552		5
20	Карниз правый	1	552		5
21	Карниз передний	1	1461		5

### ДВПО Белая

Поз.	Наименование	Кол-во	Деталь без облиц.		Упаковка
			Длина	Ширина	
22	3/с ДВП	2	2222	448	1
23	3/с ДВП	1	2222	498	1

### Профиль Н22x52 ДСП 22мм Риббек натур.

Поз.	Наименование	Кол-во	Деталь без облиц.		Упаковка
			Длина	Ширина	
24	Фальш-планка	1	52	1400	5

## Важно!!!

Для исключения опрокидывания шкафа его необходимо зафиксировать к стене.  
Прикрутите фиксирующие уголки используя саморезы 3,5х16 с верхней стороны полки 9,10 или крышки шкафа 12. Используя дюбели прикрутите шкаф к стене.

Если шкаф не закреплен к стене, не допускайте открытого положения более чем двух дверей - возможно опрокидывание шкафа !!!

## Схемы сборки:

### 1. Соберите каркас:

- закрепите всю съемную фурнитуру согласно схеме;
- привинтите плинтуса №6,18 ко дну №7 с помощью евровинтов;
- прикрутите бока №1,2 и средник №8 ко дну №7 и крышке №12;
- закрепите стяжные полки №9,10 и планку стяжную №11 с помощью стяжек VB Rafix;
- положите шкаф фасадной стороной вниз и набейте заднюю стенку (рекомендуется проверить диагональ);
- установите в пропил крышки №12 карнизы №19,20,21 согласно схеме(рекомендуется использовать клей ПВА)
- прикрепите дет №18 плинтус декоративный на шканты (рекомендуется использовать клей ПВА).
- привинтите плинтуса №17 к боковым стенкам с помощью саморезов 3,5\*25.
- установите шкаф на место

### 2. Соберите зеркальные двери.

- прикрепите верхнюю часть двери №3 и нижнюю часть двери №4,5 к центральной части двери №13 с помощью двойных эксцентриковых стяжек и шкантов.
- Установите и отрегулируйте двери согласно схеме.

