

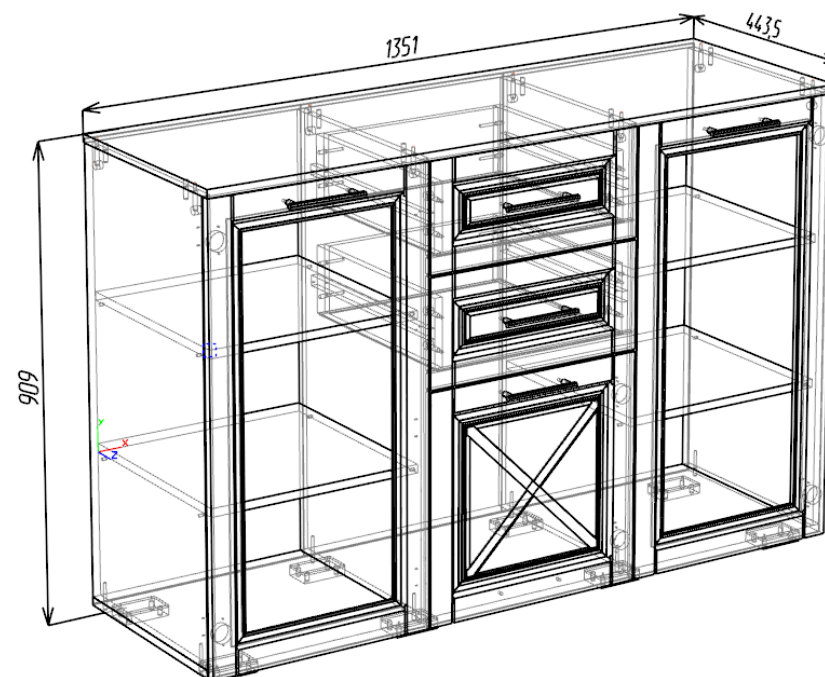
ГОСТ 16371-93

ООО "Мебель Стиль"
Россия, 308519, Белгородская обл.,
Белгородский р-н., п. Северный,
ул. Олимпийская, д.7, кв.4.
тел. +7-915-561-93-39

Коллекция «Афина»

Комод витрина

Винтаж Оксид/Кантри



Паспорт
и инструкция по сборке и эксплуатации мебели

Правила эксплуатации и ухода за мебелью.

Общие технические указания по сборке

1. Освободить детали от упаковки.
2. Проверить наличие деталей и фурнитуры по комплектовочным ведомостям. **При обнаружении дефектов или некомплектности к сборке не приступать. Обратитесь к продавцу.**
3. Во избежание порчи деталей, сборку необходимо производить вдвоем в горизонтальном положении на ровном полу, покрытом тканью или бумагой.

Таблица 1 Детали ящиков

Наименование детали	Размеры, мм	Кол-во	№ по схеме	№ пакета
Бок ящика	131*401	4	Я1, Я2	1
Задняя стенка ящика	131*376	2	Я3	1
Дно ящика (ДВП)	404*405	2	Я5	1
Фасад ящика МДФ	209*446	2	Я4	2

**Таблица 2 Комплектовочная ведомость на узлы и детали коллекции «Афина»
Тумба для ТВ.**

Наименование детали	Размеры, мм	Кол-во	№ по схеме	№ пакета
Крыша	1351*444	1	6	1
Дно	1351*421	1	5	1
Столешница (пр. лев)	857*421	2	3,4	1
Полка	424*411	4	7	1
Задняя стенка (ДВП)	878*448	3	10	1
Бок (лев. и прав.)	857*421	2	1,2	1
Фасад МДФ (пр. лев.)	869*446	2	8	2
Фасад МДФ (универсальный)	443*446	1	9	2

Мебель необходимо хранить и эксплуатировать в сухих и теплых помещениях, имеющих отопление и вентиляцию, при температуре от +5⁰ до +40⁰С при относительной влажности воздуха 50-60%.

Удаление пыли с поверхности мебели следует производить сухой мягкой тканью (фланель, миткаль). Не допускается применение **СПИРТСОДЕРЖАЩИХ ЧИСТЯЩИХ СРЕДСТВ**, соды, порошков и других материалов, не предназначенных для ухода за мебелью.

Поверхность изделия следует предохранять от попадания на неё влаги (во избежание разбухания), различных растворителей, кислот, щелочей и механических повреждений.

Помните, что сохранность и долговечность изделия зависит не только от её конструкции и качества материалов, но и от правильной эксплуатации и ухода за ней.

Гарантии изготовителя

Приобретая изделия мебели, убедитесь в полной комплектности набора и отсутствии механических повреждений комплектующих, облицовки и стеклянных элементов мебели.

Претензии от покупателей принимаются магазинами, продавшими товар, в течение 24 месяцев со дня приобретения мебели, с обязательным приложением товарного чека, этикетки и паспорта изделия.

Предприятие не рассматривает претензии, поступающие непосредственно от потребителей, без обращения в торговую организацию.

Предприятие не отвечает по дефектам, появившимся из-за несоблюдения покупателем правил эксплуатации, сборки, транспортировки и ухода за мебелью.

Предприятие не несет ответственности по повреждениям, возникшим в результате транспортировки мебели в собранном виде.

В процессе производства изготовитель считает возможным производить конструктивные и технологические изменения, направленные на улучшение качества мебели и удовлетворение спроса населения.

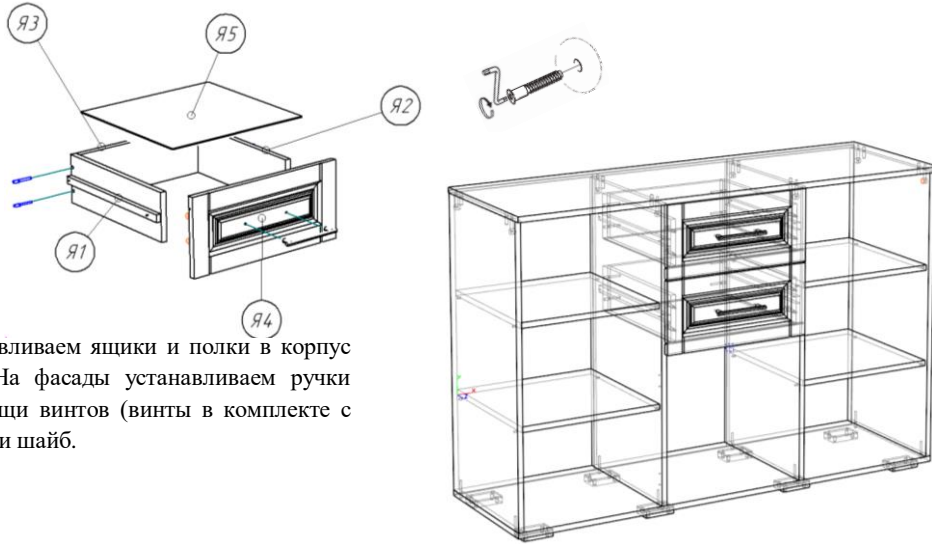
Дата комплектовки фурнитуры _____

Комплектовщик фурнитуры _____

УВАЖАЕМЫЙ ПОКУПАТЕЛЬ!

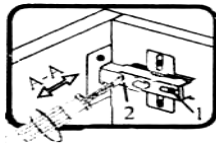
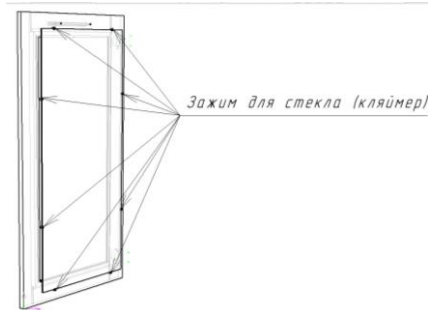
Благодарим за покупку и надеемся, что Вы примите во внимание наши рекомендации, и тогда мебель будет служить для Вас длительное время

4. Собираем детали ящиков. Евровинтами 6,3*50 прикручиваем бока ящика (Я1,Я2) к задней стенке ящика (Я3;). С помощью эксцентриковой стяжки крепим фасад ящика к корпусу ящика (Я5) прибиваем гвоздями 1,2*20 дно ящика (ДВП) (Я5;). Саморезами 3,5*16 на боках ящика крепим направляющие.

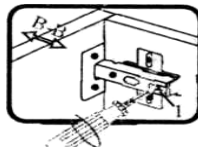


5. Устанавливаем ящики и полки в корпус комода. На фасады устанавливаем ручки при помощи винтов (винты в комплекте с ручками) и шайб.

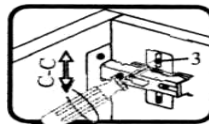
6. Кляймерами прикрутить стекло к фасаду (8), установить фасады на корпус и произвести регулировку.



Если фасад наклонен вправо или влево относительно вертикали корпуса, нужно выправить наклон фасада в направлении А-А винтом 2.



Если нижняя или верхняя часть фасада отстает от корпуса, нужно ослабить винт 1 и сдвинуть фасад в направлении В-В, а затем затянуть винт 1.



Если необходимо отрегулировать фасад по высоте, нужно ослабить винт 3, отрегулировать фасад в направлении С-С, а затем затянуть винт 3.

Таблица 3 Комплектующая ведомость на фурнитуру

№	Наименование	Ед. изм.	Кол-во
1.	Ключ под евровинт	шт	1
2.	Опора (ножка прямоугольная) Н=023 D=020	шт	8
3.	Направляющие шариковые для ящиков 400мм	компл.	2
4.	Ручка-скоба RS-017-128мм бронза	шт	5
5.	Шайба под ручку	шт	10
6.	Евровинт 6,3*50 цинк	шт	16
7.	Заглушка к евровинту	шт	16
8.	Заглушка под эксцентрик	шт	16
9.	Стяжка эксцентрик	шт	16
10.	Шканты 30*8	шт	8
11.	Саморез (4*16) 3,5*16	шт	80
12.	Гвозди стр. 1,2*20	шт	110
13.	Зажим для стекла (кляймер) белый	шт	12
14.	Саморез 3,0*20	шт	12
15.	Петля накладная с доводчиком	шт	4
16.	Петля полунакладная с доводчиком	шт	2
17.	Полкодержатель никель 5мм	шт	16
18.	Демпфер самоклеяка	шт	7
19.	Заглушка CF01 5мм (для ДСП)	шт	32
20.	Паспорт изделия	шт	1

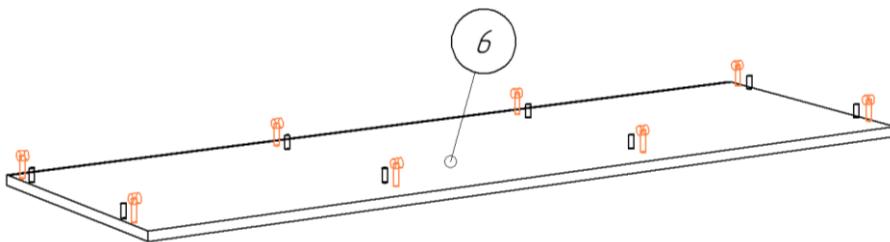
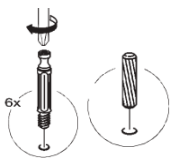
Внешний вид фурнитуры на картинке может отличаться от внешнего вида фурнитуры, идущей в комплекте

Инструкция по сборке.

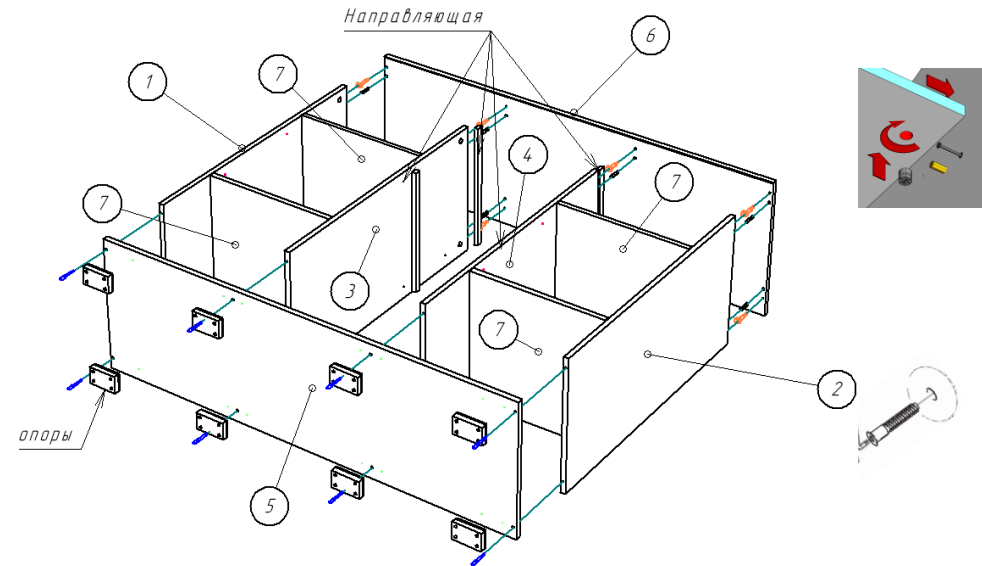
1. Производим разбор шариковых направляющих. Для того чтобы их разъединить необходимо нажать на фиксатор, как показано на фотографии. При помощи тех же фиксаторов ящик вытаскивается из готового изделия. При этом фиксатор с одной стороны нажимается вниз, а с другой вверх.



В отверстия на крышке (6) устанавливаем шпико стяжек эксцентриковых и забиваем шканты 8*30. Важно: установка шкантов производится только на ровной твердой поверхности. Саморезами 3,5*16 к стоевым (3,4) крепим широкие части направляющих и крепим опоры ко дну (5), как показано на рисунке



2. При помощи евроинтов 6,3*50 ко дну (5) крепим боковины и стоевые (1,2,3,4,), после чего к этим стоевым и боковинам на стяжки эксцентриковые и шканты 8*30 крепим крышку (6)



3. Переворачиваем полученный корпус тумбы лицевой стороной вниз, выравниваем диагонали и гвоздями 1,2*20 прибиваем задние стенки ДВП (10).

