

### Правила эксплуатации и ухода за мебелью.

Сохранность эксплуатационных и эстетических качеств мебели зависит от соблюдения условий ее хранения, правил эксплуатации и ухода.

1. Мебель рекомендуется эксплуатировать в помещении с температурой +10°C и относительной влажностью воздуха 65±15%. Сырость и близкое расположение источников тепла вызывает ускорение старения защитно-декоративного покрытия, а также деформации мебельных щитов.
2. Следует оберегать мебель от механических повреждений, попадания на ее поверхность воды, растворяющих, щелочей, кислот. При случайном попадании жидкостей немедленно вытереть облитое место мягкой тканью. Пыль с поверхности изделия удалять сухой фланелевой тканью.
3. Во избежание перекосов, двери изделия постоянно держать закрытыми. Затрудненное закрывание или неплотное прилегание вследствие неровностей пола устраняют путем подкладывания мелких прокладок под корпус изделия с правой или левой стороны.

### Гарантии изготовителя.

1. Приобретая изделия мебели, убедитесь в полной комплектности изделия и отсутствии механических повреждений.
2. За механические повреждения, возникшие при транспортировке, хранении и эксплуатации, предприятие-изготовитель ответственности не несет.
3. Предприятие-изготовитель гарантирует покупателю сохранность всех качественных показателей, обусловленных ГОСТом, в течение 24 месяцев со дня продажи при соблюдении покупателем правил эксплуатации изделий мебели.
4. В случае обнаружения производственных дефектов или недочеты комплектующих элементов следует обратиться в магазин, где была приобретена мебель, с обязательным приложением товарного чека или на предприятие-изготовитель.
5. По дефектам, появившимся из-за несоблюдения покупателем правил эксплуатации и ухода за мебелью, претензии не принимаются.

### Рекомендации по сборке.

Перед началом сборки необходимо ознакомиться с инструкцией и убедиться в правильности полученных вами комплектующих деталей и наличии крепежной фурнитуры.

Для сборки и установки изделия необходимо иметь отвертку с плоским и крестовым шлицем, молоток и при необходимости твердые прокладки. Во избежание повреждений деталей, сборку рекомендуется производить на упаковочной таре.

Начинать сборку следует с установки крепежной и лицевой фурнитуры по отверстиям, сделанным на деталях. Затем установить все стяжки или, прилагаемую согласно приложению, фурнитуру на вертикальные стенки. После чего следует приступить к сборке каркаса изделия. Закончив сборку каркаса, проверить его прямоугольность по диагоналям, при их равенстве закрепить задние стенки.

**При правильной эксплуатации и уходе средний срок службы 5 лет.**

Адрес изготовителя: Россия, 440015, г. Пенза, ул. Аустрина, 176Д;

тел.: (841-2) 223-225, 223-226.

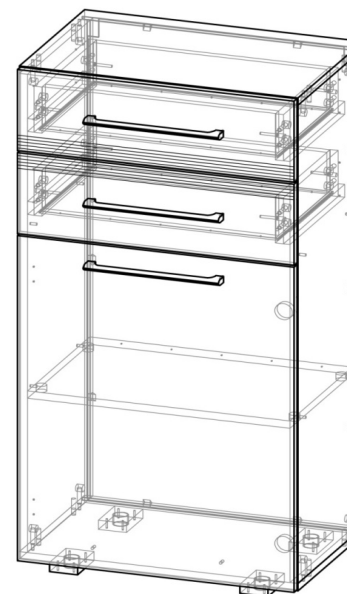
Упаковщик \_\_\_\_\_

Дата выпуска « \_\_\_\_ » \_\_\_\_\_ 20\_\_ г.

Подпись ОТК

Дата продажи « \_\_\_\_ » \_\_\_\_\_ 20\_\_ г.

Подпись



## ТБ-1503

Габаритные размеры (ВхШхГ), мм: 1089 х 556 х 374

ИП Гордеева Т.И.

ПАННА-КОТТА ТБ-1503

Тумба

Адрес производства: 440015, Россия, г. Пенза, ул. Союз "Победы", дом 12, (841-2) 223-225, 223-226

Юридический адрес: 440015, Россия, г. Пенза, ул. Северная, 26-15

Срок службы: 5 лет

Срок гарантии: 12 мес.

Дата выпуска: 10/31/2023

Соответствует требованиям

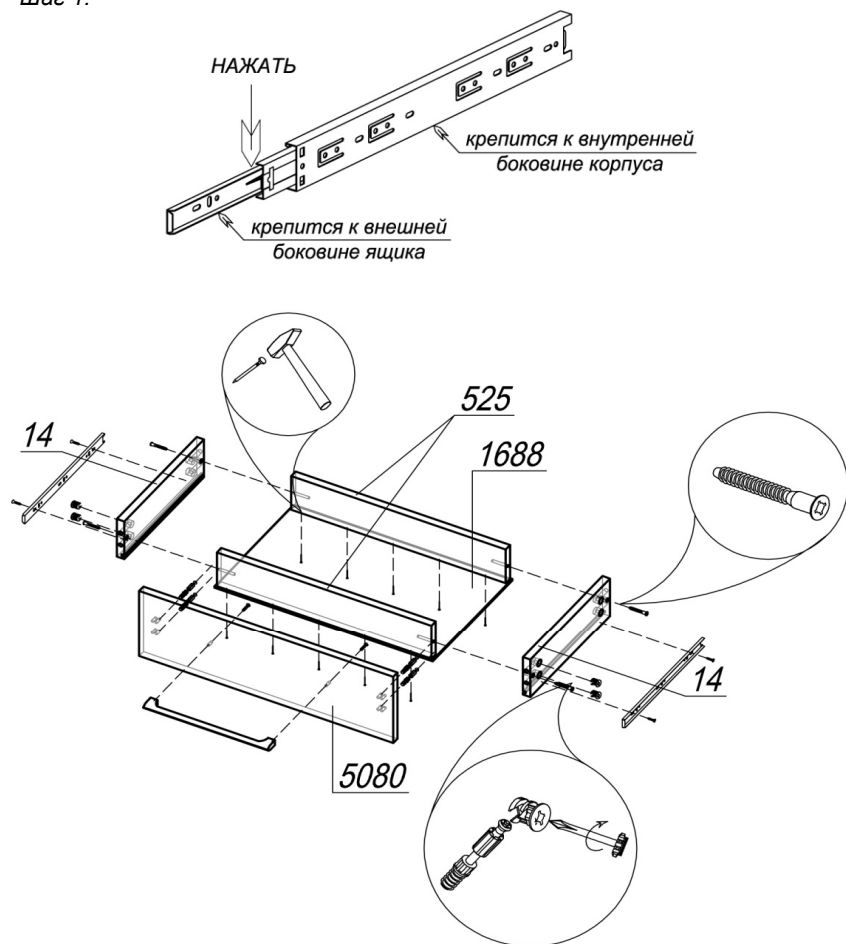
ЕАЭС N RU Д-РУ.АЖ22.В.089 16/18

ГОСТ 16371-2014



Паспорт изделия

Шаг 1.



**ШАГ 1.** Перед началом сборки изделия подготовить направляющие полного выдвигения, разобрав их на две части. Для этого вытянуть внутреннюю планку до предела, нажать на деблокировочный рычаг и снять внутреннюю подвижную планку направляющих. Внешняя неподвижная планка крепится к внутреннему боку корпуса, внутренняя подвижная - к внешнему боку ящика. Сборка ящика. К бокам ящика 14 прикрепить внутреннюю подвижную планку направляющих шурупами 4x13. С помощью евровинтов 6x50 соединить бока ящика 14 с вязками ящика 525. ЛДВП ящика 1688 вставить в пазы боков ящика и прибить к вязкам ящика гвоздями 2x20. В накладку 5080 установить 4 штока эксцентрика. Досверлить отверстия Ø5 мм в накладке и привернуть ручку винтами. Соединить накладку и собранный ящик, установить эксцентрик Minifix (по 2 шт в бок 14) и закрепить шток эксцентрика.

**Внимание покупателя!**

1. Упрощенное изображение фурнитуры дано к каждому изделию.
2. Для фурнитуры в деталях сделаны отверстия.
3. Возможна замена фурнитуры и комплектующих на предприятии.
4. Ввиду непрерывного совершенствования изделия, возможны незначительные изменения в конструкции.
5. По истечении 6-ти месяцев проверять и подтягивать всю крепежную фурнитуру.

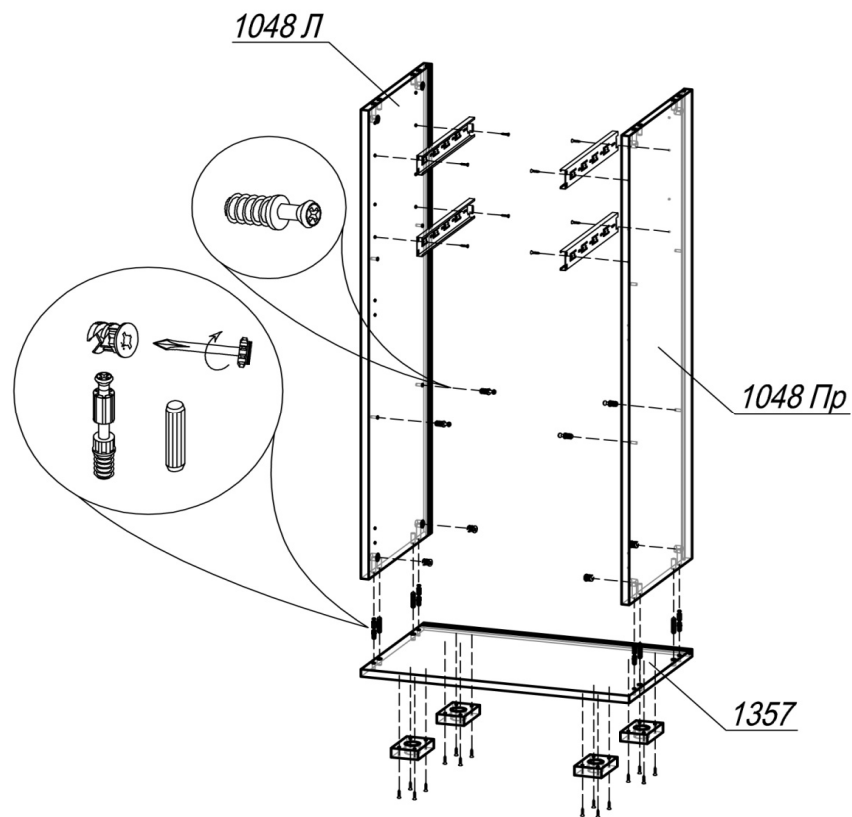
Место 1048				
1048Л	Бок	1	1037	358
1048Пр	Бок	1	1037	358
Место 1357				
1357	Крышка	2	556	358
Место 1523_1				
1523	Вязка	1	524	342
Место 1688				
14	БокЯщ	4	300	100
525	ВязкаЯщ	4	466	90
1688	ЛДВПЯщ	2	474	300
Место 1683				
1683	ЛДВП	1	1047	534
Место 5080_2				
5080	Накладка	2	552	176
Место 5085				
5085	Створка	1	552	705

### Фурнитура

Эскиз	Наименование материала	Ед. изм.	Кол-во
	Гвоздь 2x20	шт	25
	Евровинт 6x50	шт	8
	Евроключ	шт	1
	Шкант 8x30	шт	8
	Шток эксцентрика 45 мм	шт	16
	Эксцентрик Minifix	шт	16
	Заглушка Ф5	шт	2
	Заглушка под евровинт	шт	8
	Заглушка под эксцентрик	шт	16
	Заглушка самоклеющаяся	шт	4
	Стяжка-полкодержатель+дюбель 12,5 мм	шт	4
	Стяжка межсекционная 5x32	шт	2
	Винт М4x25 потайной	шт	6
	Фиксатор задней стенки ДВП	шт	10
	Шуруп 4x20 (для крепления фиксаторов)	шт	10
	Шуруп 4x16	шт	24
	Шуруп 4x13 (для крепления направляющих)	шт	24
	Ручка-скоба Валмакс FS-079 256 сатин	шт	3
	Петля для накладной двери	шт	2
	Опора регулируемая L-20	шт	4
	Направляющие шариковые ПВ L300	компл	2

6

### Шаг 2.

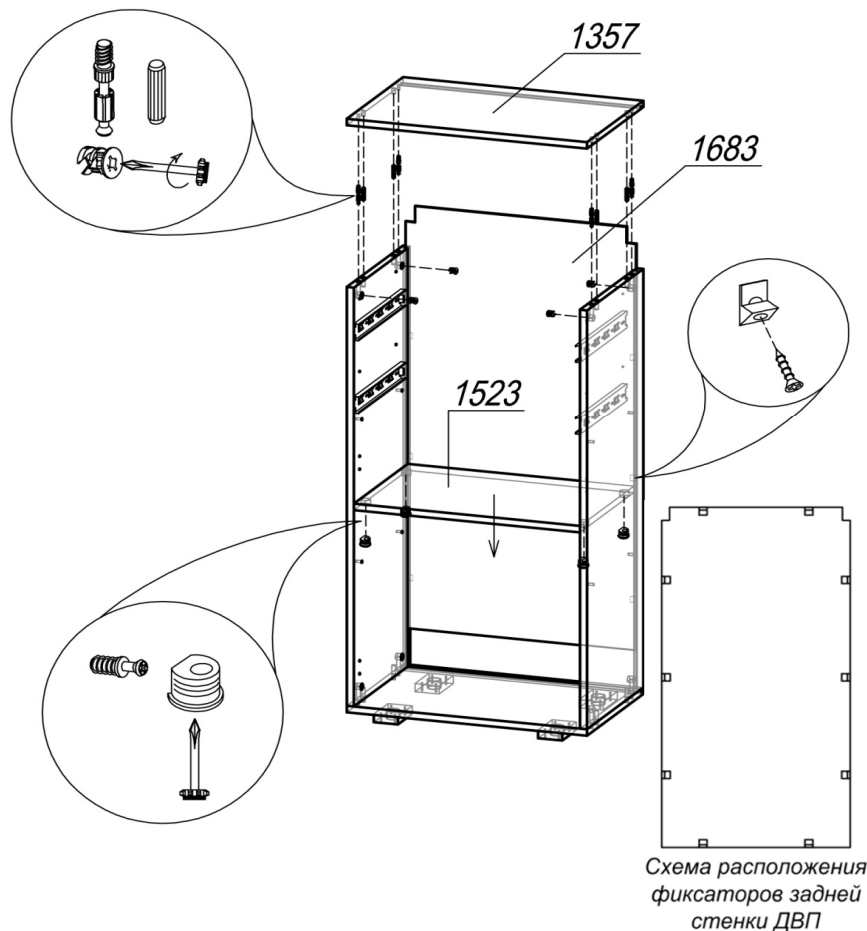


#### Сборка корпуса.

ШАГ 2. Подготовить крышки 1357 к сборке: предварительно к нижней крышке с обратной стороны шурупами 4x16 привернуть опоры L-20 (4 шт); установить шток эксцентрика (по 4 шт в деталь) в глухие отверстия Ø5мм и шкант (по 4 шт в деталь) в глухие отверстия Ø8мм. К бокам 1048Л и 1048Пр прикрепить внешнюю неподвижную планку направляющих шурупами 4x13 и в отверстия Ø5мм установить дюбель-полкодержатель (по 2 шт в бок) для крепления полки 1523. Затем, соединив нижнюю крышку 1357 с боками 1048Л и 1048Пр, установить эксцентрик Minifix (4 шт) и закрепить шток эксцентрика.

3

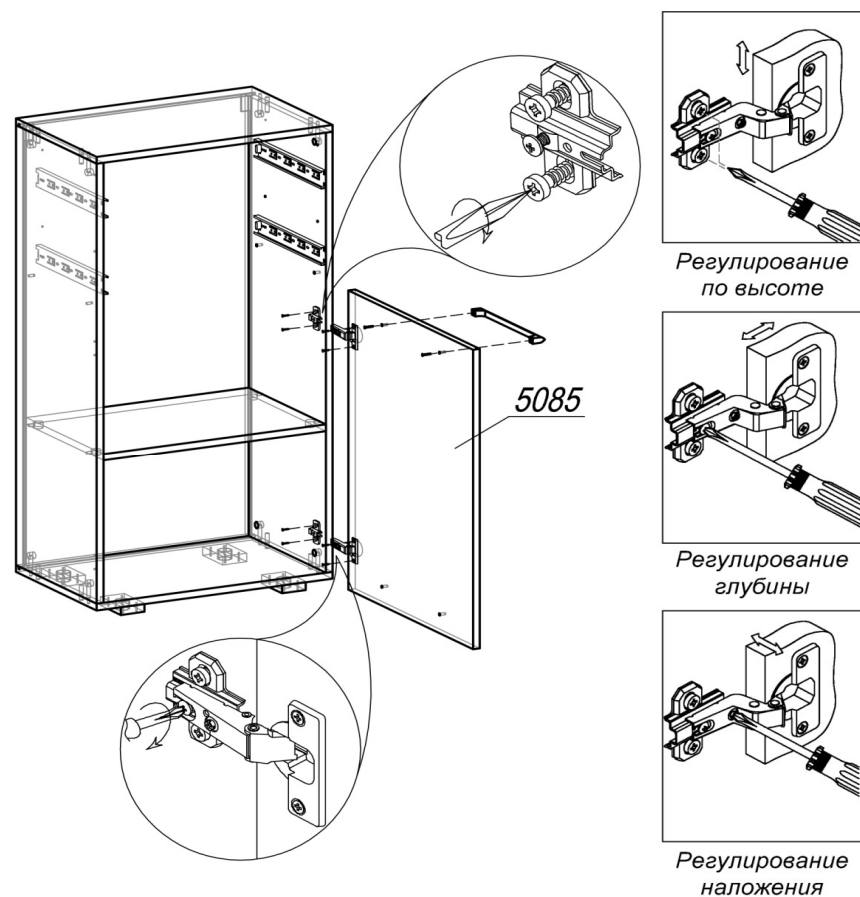
### Шаг 3.



**ШАГ 3.** ЛДВП 1683 вставить в пазы боков 1048Л и 1048Пр, задвинуть до упора в крышку 1357. Соединить подготовленную крышку 1357 с боками 1048Л и 1048Пр, установить эксцентрик MiniFix (4 шт) и закрепить шток эксцентрика. В полку 1523 установить стяжку-полкодержатель (4 шт), вставить полку в корпус и закрепить дюбели, затянув стяжки. Проверив рулеткой или рейкой равенство диагоналей, установить фиксатор задней стенки ДВП, используя шурупы 4x20. Прибить гвоздями 2x20 ЛДВП к полке.

4

### Шаг 4.



**ШАГ 4.** Разобрать петлю для накладной двери на две части (петля и ответная планка петли). Закрепить первую часть петли шурупами 4x16 на створке 5085. Вторую часть петли (ответная планка) прикрепить шурупами 4x16 к боку 1048Пр (1048Л). Навесить створку на накладные петли. Досверлить отверстия Ø5 мм в створке и привернуть ручку винтами. Закрывать эксцентрики, евроинты и открытые отверстия соответствующими заглушками. Вставить собранные ящики в корпус, задвинуть их до фиксации деблокировочным рычагом. При необходимости отрегулировать направляющие и петли, выровнять тумбу с помощью регулировки опор. Для снятия ящика нажать на деблокировочные рычаги с двух сторон в противоположном направлении друг от друга. Стяжка межсекционная 5x32 устанавливается в случае соединения изделия с другими модулями между собой.

5

ИП Гордеева Т.И.

ПАННА-КОТТА ТБ-1503

Тумба

Адрес производства: 440015, Россия, г. Пенза, ул. Союз "Победы", дом 12, (841-2) 223-225, 223-226

Юридический адрес: 440015, Россия, г. Пенза, ул. Северная, 26-15

Срок службы: 5 лет

Срок гарантии: 12 мес.

Дата выпуска: 10/31/2023



Соответствует требованиям

ЕАЭС N RU Д-РУ.АЖ22.В.08916/18

ГОСТ 16371-2014