

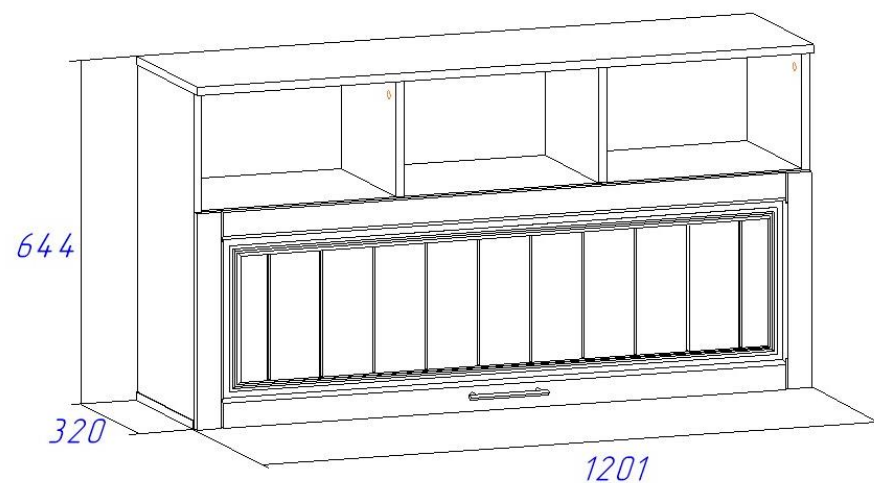
ГОСТ 16371-93

ООО "Мебель Стиль"
Россия, 308519, Белгородская обл.,
Белгородский р-н., п. Северный,
ул. Олимпийская, д.7, кв.4.
тел. +7-915-561-93-39

Коллекция «Афина»

Полка навесная

Винтаж Оксид/Кантри



Паспорт
и инструкция по сборке и эксплуатации мебели

Общие технические указания по сборке

1. Освободить детали от упаковки.
2. Проверить наличие деталей и фурнитуры по комплекточным ведомостям. **При обнаружении дефектов или некомплектности к сборке не приступать. Обратитесь к продавцу.**
3. Во избежание порчи деталей, сборку необходимо производить вдвоем в горизонтальном положении на ровном полу, покрытом тканью или бумагой.

**Таблица 1 Комплекточная ведомость на узлы и детали коллекции «Афина»
Полка навесная.**

| Наименование детали | Размеры, мм | Кол-во | № по схеме | № пакета |
|-----------------------|-------------|--------|------------|----------|
| Крыша | 1201*320 | 1 | 3 | 1 |
| Дно | 1201*301 | 1 | 4 | 1 |
| Бок (лев. и прав.) | 612*301 | 2 | 1,2 | 1 |
| Столешница | 220*289 | 2 | 6 | 1 |
| Столешница | 376*289 | 1 | 7 | 1 |
| Горизонт | 1168*290 | 1 | 5 | 1 |
| Полоса крепежная цинк | 1200 | 1 | - | 1 |
| Фасад МФ | 404*1196 | 1 | 10 | 2 |
| Задняя стенка ДВП | 235*1182 | 1 | 8 | 1 |
| Задняя стенка ДВП | 391*1182 | 1 | 9 | 1 |

Правила эксплуатации и ухода за мебелью.

Мебель необходимо хранить и эксплуатировать в сухих и теплых помещениях, имеющих отопление и вентиляцию, при температуре от +5⁰ до +40⁰С при относительной влажности воздуха 50-60%.

Удаление пыли с поверхности мебели следует производить сухой мягкой тканью (фланель, миткаль). Не допускается применение **СПИРТСОДЕРЖАЩИХ ЧИСТЯЩИХ СРЕДСТВ**, соды, порошков и других материалов, не предназначенных для ухода за мебелью.

Поверхность изделия следует предохранять от попадания на неё влаги (во избежание разбухания), различных растворителей, кислот, щелочей и механических повреждений.

Помните, что сохранность и долговечность изделия зависит не только от её конструкции и качества материалов, но и от правильной эксплуатации и ухода за ней.

Гарантии изготовителя

Приобретая изделия мебели, убедитесь в полной комплектности набора и отсутствии механических повреждений комплектующих, облицовки и стеклянных элементов мебели.

Претензии от покупателей принимаются магазинами, продавшими товар, в течение 24 месяцев со дня приобретения мебели, с обязательным приложением товарного чека, этикетки и паспорта изделия.

Предприятие не рассматривает претензии, поступающие непосредственно от потребителей, без обращения в торговую организацию.

Предприятие не отвечает по дефектам, появившимся из-за несоблюдения покупателем правил эксплуатации, сборки, транспортировки и ухода за мебелью.

Предприятие не несет ответственности по повреждениям, возникшим в результате транспортировки мебели в собранном виде.

В процессе производства изготовитель считает возможным производить конструктивные и технологические изменения, направленные на улучшение качества мебели и удовлетворение спроса населения.

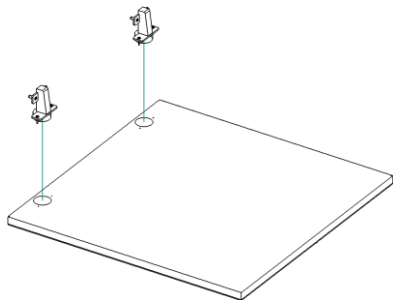
Дата комплектовки фурнитуры _____

Комплектовщик фурнитуры _____

УВАЖАЕМЫЙ ПОКУПАТЕЛЬ!

Благодарим за покупку и надеемся, что Вы примите во внимание наши рекомендации, и тогда мебель будет служить для Вас длительное время

5. Саморезами 3,5*16 по наколам к фасаду (10) крепим петли для накладных дверей.



6. Устанавливаем фасад (10) при помощи саморезов 3,5*16 по наколам на боковинах и горизонтах согласно схеме. Саморезами 3,5*16 к стоевым (1,2) крепим газовые лифты, которые затем крепим к фасаду (10). На фасад устанавливаем ручки при помощи винтов (винты в комплекте с ручками) и шайб. Производим регулировку фасада по представленным ниже схемам.

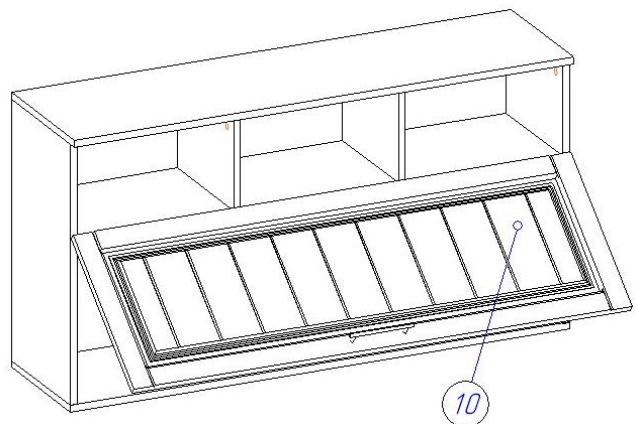
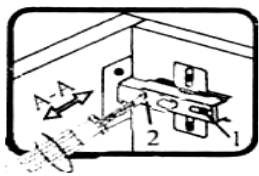
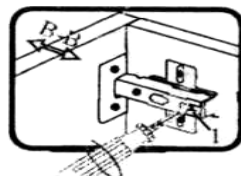


Таблица 2 Комплектующая ведомость на фурнитуру

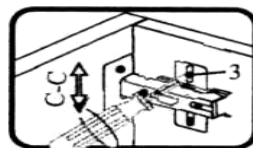
| № | Наименование | Ед. изм. | Кол-во |
|-----|---------------------------------|----------|--------|
| 1. | Ключ под евровинт | шт | 1 |
| 2. | Подвес регулируемый | шт | 3 |
| 3. | Газовый кронштейн | шт | 2 |
| 4. | Петля накладная | шт | 3 |
| 5. | Заглушка под эксцентрик | шт | 20 |
| 6. | Стяжка межсекционная | шт | 4 |
| 7. | Стяжка эксцентрик | шт | 20 |
| 8. | Шканты 30*8 | шт | 20 |
| 9. | Ручка-скоба RS-017-128мм бронза | шт | 1 |
| 10. | Шайба под ручку | шт | 2 |
| 11. | Саморез (4*16) 3,5*16 | шт | 30 |
| 12. | Гвозди стр. 1,2*20 | шт | 20 |
| 13. | Евровинт 6,3*50 цинк | шт | 4 |
| 14. | Заглушка к евровинту | шт | 4 |
| 15. | Демпфер самоклейка | шт | 2 |
| 16. | Паспорт изделия | шт. | 1 |



Если фасад наклонен вправо или влево относительно вертикали корпуса, нужно выправить наклон фасада в направлении А-А винтом 2.



Если нижняя или верхняя часть фасада отстает от корпуса, нужно ослабить винт 1 и сдвинуть фасад в направлении В-В, а затем затянуть винт 1.

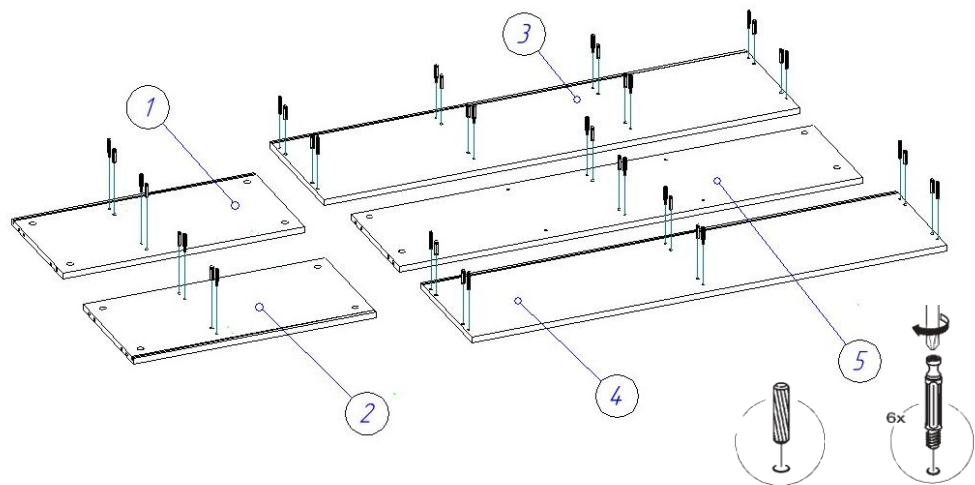


Если необходимо отрегулировать фасад по высоте, нужно ослабить винт 3, отрегулировать фасад в направлении С-С, а затем затянуть винт 3.

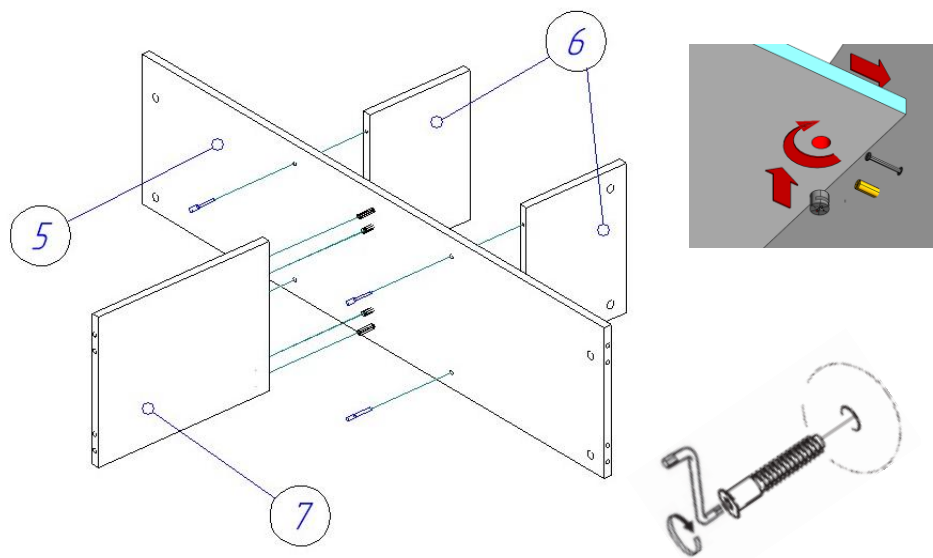
Внешний вид фурнитуры на картинке может отличаться от внешнего вида фурнитуры, идущей в комплекте

Инструкция по сборке.

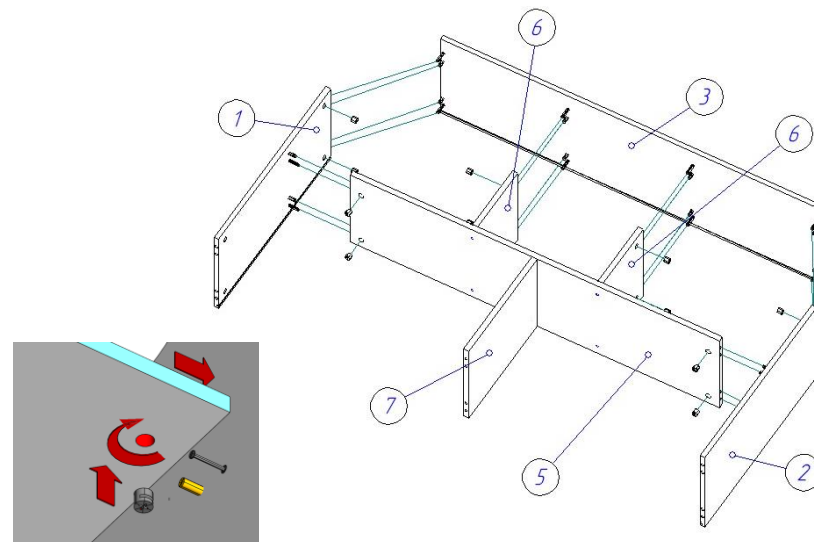
1. В отверстия на боках (1,2), крышке (3), дне (4) и горизонте (5) устанавливаем штоки стяжек эксцентриковых и забиваем шканты 8*30. Важно: установка шкантов производится только на ровной твердой поверхности во избежание порчи детали.



2. При помощи евроинтов 6,3*50 к горизонту (5) крепим стоевые (6) и при помощи стяжек эксцентриковых и шкантов 8*30 крепим стоевую (7).



3. При помощи стяжек эксцентриковых и шкантов 8*30 крепим крышку (3) и стоевые (1,2) к собранной в предыдущем пункте конструкции.



4. Переворачиваем каркас полки лицевой стороной вниз. В пазы устанавливаем задние стенки ДВП (8,9) и при помощи стяжек эксцентриковых и шкантов 8*30 прикручиваем дно (4). При помощи саморезов 4*30 к бокам и стоевым прикручиваем регулируемые подвесы. Для этого в задних стенках прорезаются отверстия для фиксирующего крючка, корпус самого подвеса прижимается вплотную к задней стенке и подвешиваем задние стенки

