

ОБЩИЕ ТЕХНИЧЕСКИЕ УКАЗАНИЯ ПО СБОРКЕ.

Перед сборкой внимательно ознакомьтесь с данной инструкцией, проверьте комплектность деталей и фурнитуры по комплектовочной ведомости. Для сборки элементов желательно воспользоваться помощью квалифицированных специалистов.

Во избежании появления царапин, сборку необходимо проводить на мягком подстилочном материале. Согласно схемам сборки прикрепить необходимую фурнитуру. После этого можно приступать к сборке комплекта. Рекомендуется монтировать каркас в горизонтальном положении.

В мебельном наборе могут быть конструктивные изменения, не указанные в данной инструкции и не ухудшающие качество изделия, так как мы постоянно работаем над улучшением производимой продукции. Внимание!!! Сохраняйте упаковку до полной сборки изделия.

ГАРАНТИЙНЫЕ ОБЯЗАТЕЛЬСТВА.

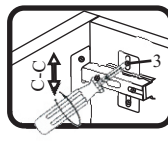
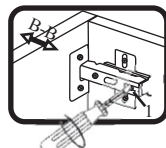
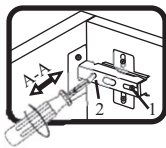
- Изготовитель гарантирует соответствие мебели требованиям ГОСТа 6371-93 при соблюдении условий транспортировки, хранения, сборки (для мебели, поставляемой в разобранном виде), эксплуатации.
- Гарантийный срок эксплуатации мебели: Для общественных помещений -18 мес., бытовой - 24 мес. Гарантийный срок при розничной продаже через торговую сеть исчисляется со дня продажи мебели, при вне розничном распределении - со дня получения ее потребителем.
- Согласно постановлению правительства Российской Федерации от 16 июня 1977 г. № 720 мебель относится к товарам длительного пользования. В связи с этим по истечении срока службы (10 лет) потребитель должен обратиться в специализированную организацию по ремонту мебели с целью оценки дальнейшей пригодности мебели к безопасной эксплуатации и определение возможного дальнейшего срока службы.
- Предприятие оставляет за собой право на замену фурнитуры и метизов, не влияющих на изменение конструкции и качества изделия.
- При обнаружении брака или некомплектности обращаться к продавцу, указав номер ОТК и дату изготовления.

ПРАВИЛА УХОДА И ЭКСПЛУАТАЦИИ.

Для сохранения эксплуатационных и эстетических качеств мебели в течении длительного срока необходимо соблюдать условия её хранения, правил эксплуатации и ухода.

- Мебель рекомендуется эксплуатировать в проветриваемом, сухом помещении с температурой воздуха не ниже +10 С и относительной влажностью воздуха 65±15 %.
- При эксплуатации изделий, имеющих стеклянные створки, полки и зеркала необходимо помнить, что эксплуатация стеклоизделий и зеркал с трещиной сопряжено с риском получения травмы. При появлении трещин надо немедленно заменить стеклоизделие.
- В процессе эксплуатации мебели возможно ослабление крепежной фурнитуры - необходимо периодически подтягивать их.
- Во избежании потери товарного вида мебель и зеркала рекомендуется защищать от прямых солнечных лучей, не должна размещаться вблизи отопительных приборов, сырых и холодных стен (может привести к изменению цвета и отслоению пленки).
- Не допускать попадания воды и технических жидкостей на поверхность мебели, не следует ставить на поверхность горячие предметы без теплоизоляционной прокладки.
- Беречь поверхность мебели от механических повреждений.
- Поверхность мебели можно чистить влажной тканью с применением средств по уходу за мебелью с последующей протиркой насухо. **Запрещено применять эфир, ацетон, бензин и др. средства содержащие спирт и растворитель по скольку печатный рисунок на фасадах не устойчив к их воздействию!!!**
- Фасадную часть следует чистить мягкой тканью с применением хозяйственного мыла, после чего вытирать насухо. Не использовать для чистки наждачную бумагу, соду и др. средства, содержащие абразивные материалы.

СИСТЕМА РЕГУЛИРОВАНИЯ СТВОРОК



Если створка наклонена вправо или влево относительно вертикали корпуса, нужно выправить наклон створки в направлении А-А винтом 2.

Если нижняя или верхняя часть створки отстает от корпуса, нужно ослабить винт 1 и сдвинуть створку в направлении В-В, а затем затянуть винт 1.

Если необходимо отрегулировать створку по высоте, нужно ослабить винт 3, отрегулировать створку в направлении С-С, а затем затянуть винт 3.

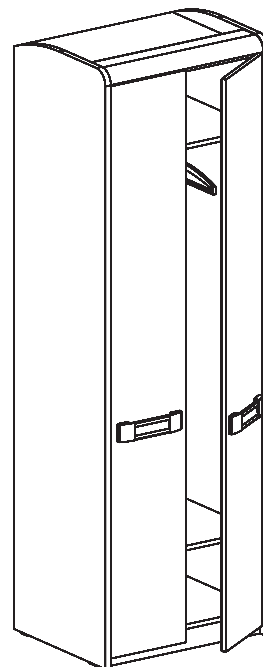
Детская "Чемпион" Шкаф для одежды

(653x526x2050)

Ш Г В

КОМПЛЕКТ ФУРНИТУРЫ

	Евровинт 6x50	шт.	4
	Эксцентрик 6-15 д/плит 16мм	шт	8
	Соед. болт S200, 11/34мм	шт.	8
	Корпус RAFIX-SE беж 7/16мм	шт	4
	Болт RAFIX без покр. D=7mm	шт	4
	Шкант 8x30	шт.	12
	Полкодержатель d5 никель	шт	4
	Саморез 3,5x16	шт.	38
	Саморез 3x16	шт.	38
	Саморез 3,5x30	шт.	6
	Ключ под евровинт	шт.	1
	Подпятник св.беж.	шт.	4
	Планка соединит под зад.стен. беж 1898 мм	шт.	1
	Петля для вкладной двери СБК	компл	8
	Труба D-25 мм	мм.	600
	Штангодержатель D-25 мм	шт.	2
	Заглушка эксцентрика св.беж	шт.	8
	Заглушка евровинта св.беж.	шт.	4



Спецификация на ДСП22 Дуб Бардолино

Поз	Наименование	Кол-во	Заготовка		Упак./Слой
			Длина[L]	Ширина[W]	
1	боковая стенка лев.	1	520(+3)	2050(+3)	№1 / 1
2	боковая стенка прав.	1	520(+3)	2050(+3)	№1 / 7

Спецификация на ДСП16 Дуб Бардолино

Поз	Наименование	Кол-во	Заготовка		Упак./Слой
			Длина[L]	Ширина[W]	
3	крышка	1	609	500	№1 / 4
4	дно	1	609	500	№1 / 5
5	полка стяж.	1	609	500	№1 / 4
6	полка встав.	1	606	490	№1 / 5
7	плинтус	2	70	609	№1 / 2

Спецификация на ДСП16 Вудлайн кремовый

Поз	Наименование	Кол-во	Заготовка		Упак./Слой
			Длина[L]	Ширина[W]	
8А	дверь левая	1	298	1964	№1 / 2
8Б	дверь правая	1	298	1964	№1 / 3

Спецификация на ДВП Дуб млечный

Поз	Наименование	Кол-во	Заготовка		Упак./Слой
			Длина[L]	Ширина[W]	
9	задн.стенка	2	1926	323,5	№1 / 6

Спецификация на ПрофильR48x121

Поз	Наименование	Кол-во	Заготовка		Упак./Слой
			Длина[L]	Ширина[W]	
10	ПрофильR48x120	1	609	121	№1 / 3

Спецификация на МДФ22 Ручка

Поз	Наименование	Кол-во	Заготовка		Упак./Слой
			Длина[L]	Ширина[W]	
11	Ручка	2	220	60	№1 / 3

Порядок сборки

1. Соберите каркас шкафа согласно схемы:
 - к дну 4 прикрутите плинтуса 7 на евровинты 6x50;
 - закрепите штоки эксцентриков, стяжек VB и шканты на боковые стенки 1 и 2;
 - прикрутите боковые стенки 1,2 к крышке 3 и дну 4;
 - прикрутите профиль 18 к крышке саморезами 3,5x30;
2. Прикрутите задние стенки ДВП:
 - задние стенки 9 стыкуются м/д собой соединительным профилем и прикручиваются саморезами 3x16 с промежутком 15-20см (рекомендуется проверить диагональ);
3. Установите полки согласно схемы:
 - забейте полкодержатели на необходимом уровне (предлагается по три уровня на полку с разбегом 64мм);
 - вставьте полку 6 на своё место;
 - полка 5 фиксируется на стяжку VB;
4. Установите штангу:
 - наденьте фланцы на штангу и прикрутите одной стороной к боковой стенке 1 другой к боковой стенке 2 используя саморезы 3,5x16 (имеется насечка);
 - затяните зажимной винт на фланцах;
5. Установите дверь:
 - вставьте петли в отверстия на дверях 8А,8Б и прикрутите саморезами 3,5x16;
 - установите двери прикрутив саморезами 3,5x16;
 - прикрутите ручку саморезами 3,5x30.

