

Правила хранения, ухода и эксплуатации мебели

Для поддержания надлежащего внешнего вида и долговечности мебели рекомендуется соблюдать следующие правила:

1. Использовать мебель строго по назначению.
2. Мебель необходимо хранить и эксплуатировать в сухих и теплых помещениях, оборудованных отоплением и вентиляцией, при температуре не ниже +2 С и не выше +40 С и относительной влажности воздуха от 45 до 70%.
3. Не устанавливать мебель под прямые солнечные лучи, вблизи отопительных приборов, сырых или холодных стен, чтобы избежать ухудшения внешнего вида и эксплуатационных свойств.
4. Не допускать попадания на мебель нагревательных приборов, горячих предметов или воздуха, температура которых превышает +80 С, так как контакт с ними может привести к деформации мебельных материалов. Горячие предметы ставить на теплоизоляционные подставки.
5. Во избежание набухания щитов и отслоения мебельных материалов не допускать скопления воды на поверхности мебельных изделий.

Претензии по разбуханию элементов мебели не принимаются, так как это происходит только из-за неправильной эксплуатации мебели.

6. Беречь поверхность мебели от механических повреждений.
7. Уход за мебелью и лицевой фурнитурой осуществлять с помощью мягкой влажной ткани и специально предназначенных для мебели чистящих и полирующих средств. После чего протирать насухо.
8. Не использовать для удаления пятен с мебели средства, содержащие абразивные материалы, эфир, ацетон, бензин и другие растворители.
9. Во избежание порчи мебельной фурнитуры (петли, ручки и др.) следует хранить пищевые кислоты в закрытых сосудах.
10. Для открывания - закрывания дверей и выдвижных ящиков не следует прилагать чрезмерных усилий. Их надлежащая работа обеспечивается путем своевременной регулировки и смазки.
11. В случае перестановки мебели полностью освободить изделие от посторонних предметов, вынуть выдвижные ящики и съемные полки. Во избежание поломки опор перемещать изделие необходимо над уровнем пола. При необходимости отрегулировать опоры и петли на створках.

Гарантийные обязательства

1. Предприятие - изготовитель гарантирует сохранность качественных показателей мебели в течение гарантийного срока эксплуатации - 24 месяцев со дня продажи, при условии соблюдения потребителем правил, изложенных в данной инструкции.
2. Срок службы 10 лет.
3. Гарантийное обслуживание не распространяется на механические повреждения, возникшие при транспортировке, хранении или неквалифицированной сборке-установке, а также на ущерб, нанесенный вследствие несчастных случаев или обстоятельств непреодолимой силы.
4. Гарантийное обслуживание не включает периодическое обслуживание и ремонт или замену деталей, вышедших из строя в связи с их естественным износом.
5. Гарантийное обслуживание не производится в случаях: утраты договора и документов об оплате; истечения гарантийного срока; несоблюдения потребителем выше указанных правил хранения, ухода и эксплуатации мебели; самостоятельного ремонта или вмешательства в конструкцию изделия.

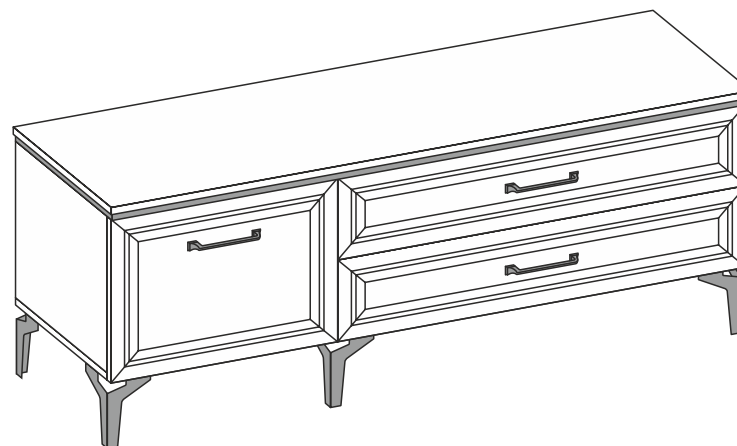
Примечание

1. Предприятие оставляет за собой право замены лицевой и крепежной фурнитуры на более современную, без внесения изменений в данную инструкцию.
2. Производственными дефектами не являются: незначительное цветовое отличие элементов изделия от образцов, от приобретенной ранее мебели, элементов на замену или по дополнительным заказам.

Инструкция по сборке, эксплуатации и уходу МС "ШАРМ"

ТУМБА Т-2

Габаритные размеры 1410 x 545 x 432
Короб ЛДСП, фасад МДФ-рамка



Мебельная фабрика ООО «ДИАЛ»

МС «ШАРМ» Тумба Т-2

Изготовлено в соответствии с ГОСТ 16371-2014.
Гарантия 24 месяца. Срок службы 10 лет. Дата изготовления на упаковке изделия.

Россия, г. Пенза, ул. Антонова, 3
тел.: 8 (8412) 69-86-30, 69-86-31
dial_meb@mail.ru www.dialmebel.ru



Инструкция по сборке

Внимательно изучите эскиз и инструкцию по сборке.

!!! Срок службы мебели зависит от качества сборки изделия, поэтому рекомендуем доверить сборку профессионалам !!!

!!! При использовании шурупов и гвоздей обратите внимание на то, чтобы они не оказались слишком длинными или короткими !!!



Сборка корпуса изделия:

1. К правой боковине (1) и поперечине (2) прикрутить направляющие шурупами 4x16 (рис.1).
2. Соединить боковины (1), поперечину (2) и крышу (5) еврошурупами (рис.1).
3. Вставить в пропилы боковин (1) и крыши (5) заднюю стенку, состоящую из ХДФ (8). Затем на собранную часть изделия установить крышу (4), используя еврошурупы. Замерить диагонали секции (они должны быть равны: +/- 2 мм). Закрепить ХДФ (8) с помощью фиксаторов с шурупами. К поперечине (2) прибить ХДФ (8) гвоздями 2x20 (рис.1).
4. В крышу (4) вставить полкодержатели и установить на них крышу (3), затем стянуть крышу (3,4) между собой с помощью шурупов 4x30 (рис.1).

Крепление опор к изделию:

5. Шурупами 4x16 П/Ш прикрутить опоры № 25 к крыше (5). Оптимальное расстояние крепления опоры 50 мм от каждого края крыши (5) до первого отверстия в опоре № 25 (рис.1).
6. Опору № 7 необходимо расположить под поперечиной (2) ближе к задней стенке и зафиксировать шурупами 4x16 (рис.1).

Установка изделия:

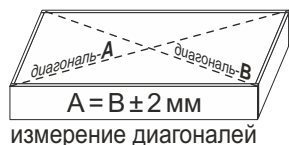
7. Установить изделие на постоянное место и закрепить к стене. Приложить навес с заглушкой к крыше (4) ближе к центру. Через отверстия Ø15 мм нанести отметку на ХДФ (8) и просверлить отверстие в месте крепления к стене. Затем прикрутить навес к крыше (4) шурупами 4x16 П/Ш (рис.3). **Так как материалы стен различаются, крепеж для фиксации к стене не прилагается. Для выбора подходящего крепежа обратитесь в местный специализированный магазин.**

8. **Только после окончательной сборки** навесить створку (10) на короб тумбы, используя петли и шурупы 4x16 (рис.1). Отрегулировать петли.

9. Прикрутить ручку к створке (10) винтами М4x10 (рис.1).

Сборка выдвижных ящиков:

10. Соединить детали ящика (6,7) еврошурупами. Замерить диагонали получившихся ящиков и прибить ХДФ (9) гвоздями 2x20 (рис.2).



11. К створкам (11) прикрутить ручки винтами М4x10 П/Ш.

Установить створки (11) на собранные ящики с помощью эксцентриков (рис.2).

12. Прикрутить ответные части направляющих по центру деталей ящика (6) шурупами 4x16 (рис.2).
13. Вставить выдвижные ящики в короб тумбы.

Используемая фурнитура

Гвоздь 2x20	Эксцентрик 16 мм	Еврошуруп 7x50	Шуруп 4x16	Шуруп 4x30	Шуруп 4x16 П/Ш	Винт М4x10 П/Ш	Полкодержатель	Фиксатор с шурупом	
Петля	Направляющая 350 мм	Навес с заглушкой	Опора № 25	Опора № 7	Ручка	Заглушка мебельная			

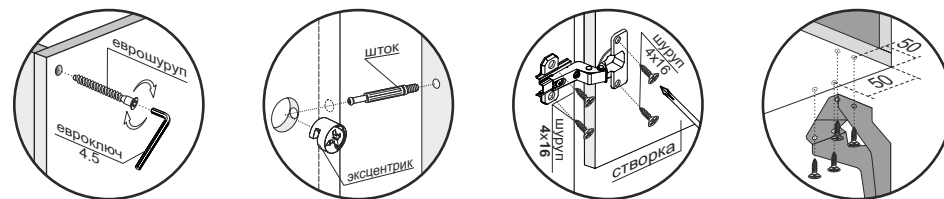


Рис.1

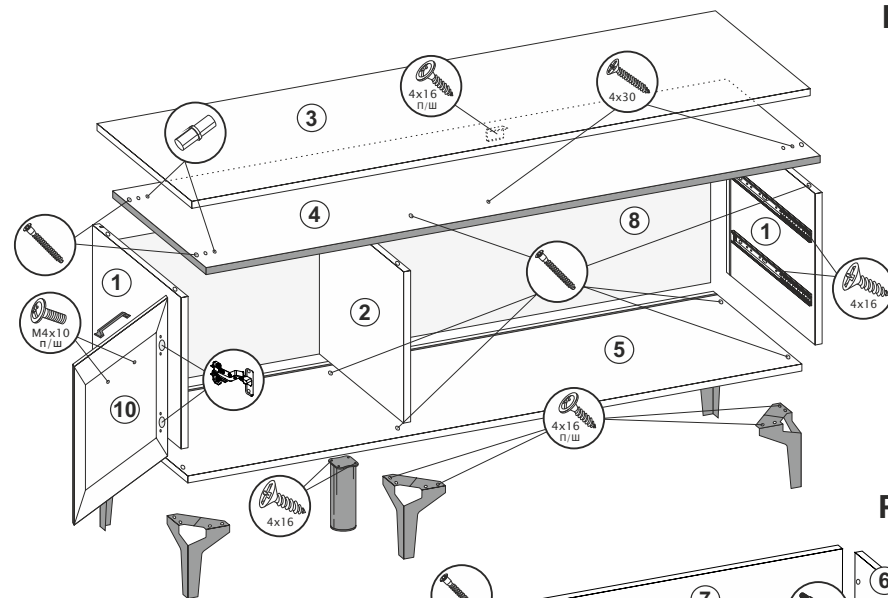


Рис.2

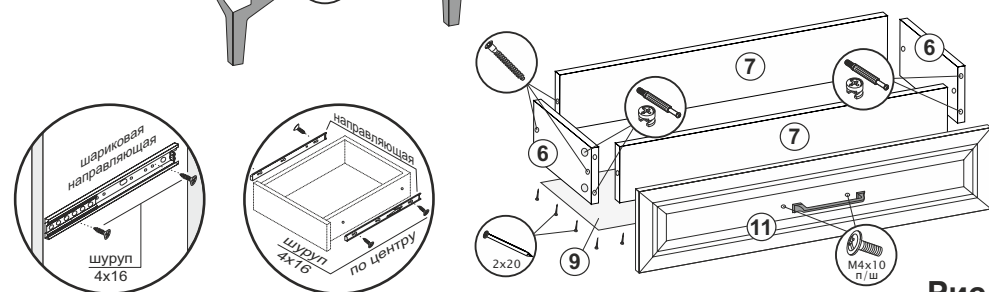
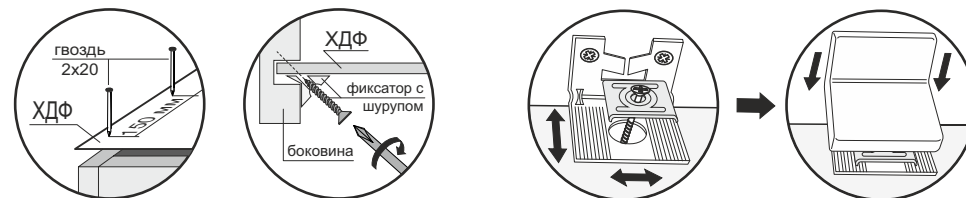


Рис.3



№	Название	Кол-во	Размер, мм
1	Боковина лев/прав	2	345 x 404
2	Поперечина	1	345 x 384
3	Крыша верхняя	1	1410 x 432
4	Крыша центральная	1	1400 x 426
5	Крыша нижняя	1	1400 x 404

№	Название	Кол-во	Размер, мм
6	Деталь ящика лев/прав	4	350 x 120
7	Деталь ящика	4	808 x 120
8	ХДФ	1	1378 x 357
9	ХДФ ящика	2	838 x 348
10	Створка	1	357 x 497
11	Створка ящика	2	177 x 897