

Правила хранения, ухода и эксплуатации мебели

Для поддержания надлежащего внешнего вида и долговечности мебели рекомендуется соблюдать следующие правила:

1. Использовать мебель строго по назначению.
2. Мебель необходимо хранить и эксплуатировать в сухих и теплых помещениях, оборудованных отоплением и вентиляцией, при температуре не ниже +2 С и не выше +40 С и относительной влажности воздуха от 45 до 70%.
3. Не устанавливать мебель под прямые солнечные лучи, вблизи отопительных приборов, сырых или холодных стен, чтобы избежать ухудшения внешнего вида и эксплуатационных свойств.
4. Не допускать попадания на мебель нагревательных приборов, горячих предметов или воздуха, температура которых превышает +80 С, так как контакт с ними может привести к деформации мебельных материалов. Горячие предметы ставить на теплоизоляционные подставки.
5. Во избежание набухания щитов и отслоения мебельных материалов не допускать скопления воды на поверхности мебельных изделий.

Претензии по разбуханию элементов мебели не принимаются, так как это происходит только из-за неправильной эксплуатации мебели.

6. Беречь поверхность мебели от механических повреждений.
7. Уход за мебелью и лицевой фурнитурой осуществлять с помощью мягкой влажной ткани и специально предназначенных для мебели чистящих и полирующих средств. После чего протирать насухо.
8. Не использовать для удаления пятен с мебели средства, содержащие абразивные материалы, эфир, ацетон, бензин и другие растворители.
9. Во избежание порчи мебельной фурнитуры (петли, ручки и др.) следует хранить пищевые кислоты в закрытых сосудах.
10. Для открывания - закрывания дверей и выдвигаемых ящиков не следует прилагать чрезмерных усилий. Их надлежащая работа обеспечивается путем своевременной регулировки и смазки.
11. В случае перестановки мебели полностью освободить изделие от посторонних предметов, вынуть выдвигаемые ящики и съемные полки. Во избежание поломки опор перемещать изделие необходимо над уровнем пола. При необходимости отрегулировать опоры и петли на створках.

Гарантийные обязательства

1. Предприятие - изготовитель гарантирует сохранность качественных показателей мебели в течение гарантийного срока эксплуатации - 24 месяцев со дня продажи, при условии соблюдения потребителем правил, изложенных в данной инструкции.
2. Срок службы 10 лет.
3. Гарантийное обслуживание не распространяется на механические повреждения, возникшие при транспортировке, хранении или некачественной сборке-установке, а также на ущерб, нанесенный вследствие несчастных случаев или обстоятельств непреодолимой силы.
4. Гарантийное обслуживание не включает периодическое обслуживание и ремонт или замену деталей, вышедших из строя в связи с их естественным износом.
5. Гарантийное обслуживание не производится в случаях: утраты договора и документов об оплате; истечения гарантийного срока; несоблюдения потребителем выше указанных правил хранения, ухода и эксплуатации мебели; самостоятельного ремонта или вмешательства в конструкцию изделия.

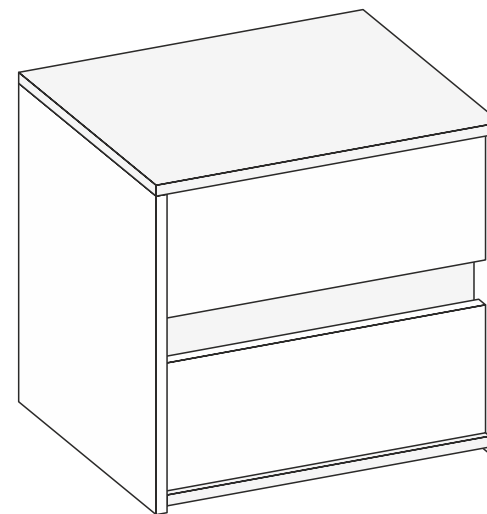
Примечание

1. Предприятие оставляет за собой право замены лицевой и крепежной фурнитуры на более современную, без внесения изменений в данную инструкцию.
2. Производственными дефектами не являются: незначительное цветовое отличие элементов изделия от образцов, от приобретенной ранее мебели, элементов на замену или по дополнительным заказам.

Инструкция по сборке, эксплуатации и уходу Спальня "Кэт-9"

ТУМБА

Габаритные размеры 506 x 490 x 404
Короб ЛДСП, фасад ЛДСП



Мебельная фабрика ООО «ДИАЛ»

«Кэт-9» Тумба

Изготовлено в соответствии с ГОСТ 16371-2014.
Гарантия 24 месяца. Срок службы 10 лет. Дата изготовления на упаковке изделия.

Россия, г. Пенза, ул. Антонова, 3
тел.: 8 (8412) 69-86-30, 69-86-31
dial_meb@mail.ru www.dialmebel.ru



Инструкция по сборке

Внимательно изучите эскиз и инструкцию по сборке.

Сборку производить в горизонтальном положении лицевой частью вниз.

!!! Срок службы мебели зависит от качества сборки изделия, поэтому рекомендуем доверить сборку профессионалам !!!

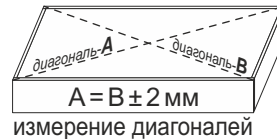
!!! При использовании шурупов и гвоздей обратите внимание на то, чтобы они не оказались слишком длинными или короткими !!!

Сборка короба изделия:

1. К боковинам (1,2) прикрутить подпятники шурупами 3x16 и направляющие шурупами 4x16.
2. Соединить боковины (1,2) со стяжкой (4) и планкой (5) с помощью шкантов и эксцентриков.
3. Вставить ХДФ (8) в соединительную планку, затем в пропилы боковин (1,2) и стяжки (4). Установить на боковины (1,2) крышу (3), используя шканты и эксцентрики. Замерить диагонали секции (они должны быть равны: +/- 2 мм), закрепить ХДФ (8) с помощью фиксаторов с шурупами (рис.1).

Сборка выдвижного ящика:

4. Соединить детали ящиков (6,7) еврошурупами. Замерить диагонали получившихся ящиков и прибить ХДФ (9) гвоздями 2x20 (рис.2).
 5. Прикрутить ответные части направляющих по центру деталей ящиков (6) шурупами 4x16 (рис.2).
 6. Установить створки (10) на собранные ящики с помощью эксцентриков (рис.2).
- Окончательная сборка изделия:
7. Установить изделие на постоянное место. Приложить навес с заглушкой к крыше (3) ближе к центру. Через отверстия Ø15 мм нанести отметку на ХДФ (8) и просверлить отверстие в месте крепления к стене. Затем прикрутить навес к крыше (3) шурупами 4x16 П/Ш (рис.3). **Так как материалы стен различаются, крепеж для фиксации к стене не прилагается. Для выбора подходящего крепежа обратитесь в местный специализированный магазин.**
 8. После окончательной сборки изделия вставить выдвижные ящики в короб тумбы.



Необходимый инструмент

Евроключ 4.5	Отвертка крест.	Отвертка плоская	Молоток	Электродрель	Уровень строит.	Изм. рулетка

Используемая фурнитура

Гвоздь 2x20	Эксцентрик 16 мм	Еврошуруп 7x50	Шуруп 3/4x16	Шуруп 4x16 П/Ш	Фиксатор с шурупом	Шкант	Направляющие 350 мм
Навес шкафа с заглушкой	Соединительная планка	Подпятник	Заглушка мебельная				

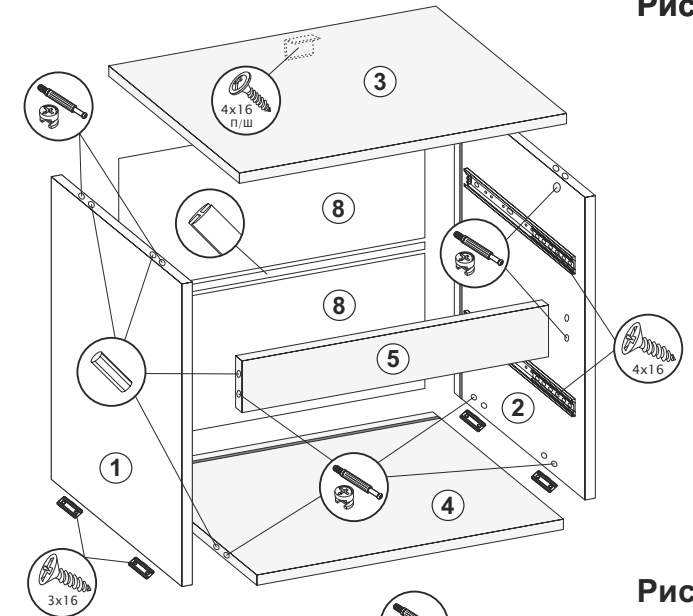
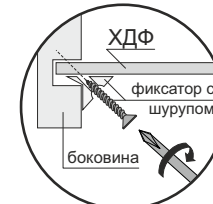
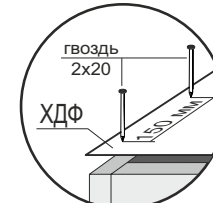
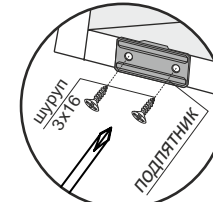
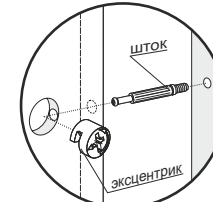
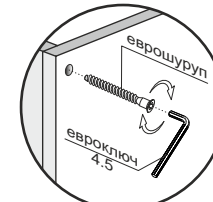


Рис.1

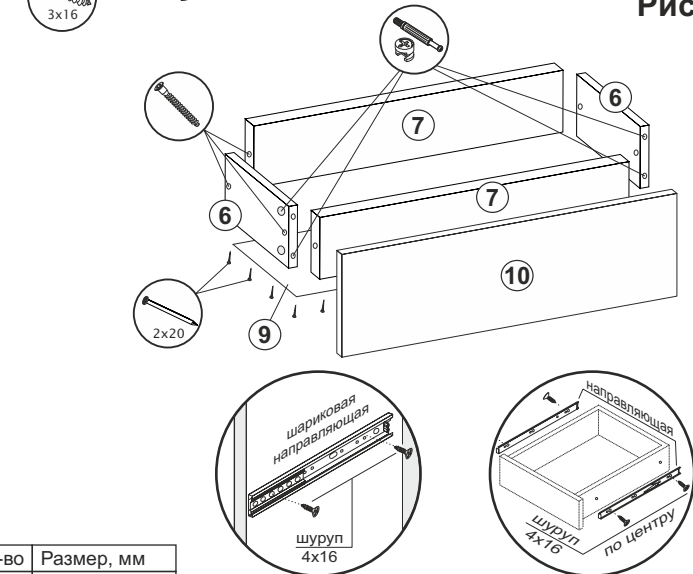


Рис.2

№	Название	Кол-во	Размер, мм
1	Боковина левая	1	468 x 404
2	Боковина правая	1	468 x 404
3	Крыша	1	506 x 404
4	Стяжка	1	472 x 404
5	Планка	1	472 x 80
6	Деталь ящика	4	350 x 150
7	Деталь ящика	4	415 x 150
8	ХДФ	2	486 x 227
9	ХДФ	2	445 x 348
10	Створка	2	466 x 188

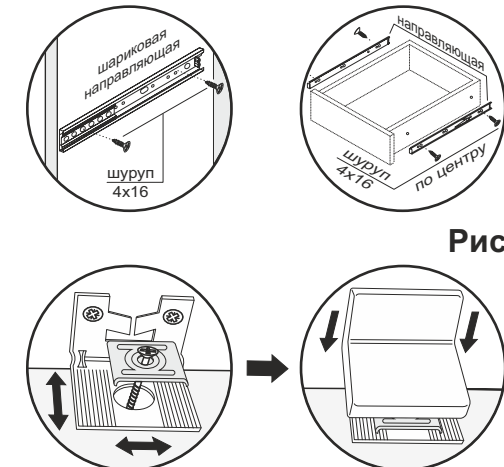


Рис.3